

RAPPORT D'ACTIVITÉS 2021



LA PIVE
MONNAIE
COMPLEMENTAIRE
COMTOISE



Association La Pive - Monnaie Locale Complémentaire Citoyenne
Siège social : 31 rue Battant 25000 Besançon
06 52 62 05 21 / contact@pive.fr / www.pive.fr

Association Loi 1901 – SIRET 814 845 541 00014 – RNA 392004172 – Code APE 8299Z

Rapport moral	2
Merci à toute l'équipe	2
Rapport d'activité régional	6
Une stratégie précisée	6
Rappel du plan de développement	6
La confiance des financeurs publics réaffirmée	7
Une équipe salariée compétente et volontaire	8
2021 toujours perturbée par le covid	11
Le projet associatif formalisé	12
Les stratégies et leurs priorités	15
La communication pour faire connaître et faire comprendre la Pive	18
Une évolution continue	23
Préparation à l'arrivée du numérique	23
Accueil des nouveaux bénévoles	29
Relations étroites avec nos groupes locaux	30
Simplification de la gestion comptable	30
Réflexion sur l'écriture inclusive	30
Une année collaborative	32
La Pive : les salarié.es, bénévoles et administrateur.ices	32
Le mouvement SOL	33
L'institut des Monnaies Locales (IML)	35
Lokavaluto	36
« Boostez vos commerces » avec Grand Besançon Métropole	37
La ville de Besançon adhère à La Pive	38
La première fête de la Pive régionale	38
Une brève chronologie des temps forts	39
Toujours plus d'échanges en pives	40
Analyse des conversions et reconversions	40
Analyse détaillée de certains groupes locaux	42
Rapports d'activité des groupes locaux	46
Dole	47
Belfort	48
Grand Besançon	52
Gray	55
Haut-Jura	56
Lons-le-Saunier	57
Rioz	59
Saine Risoux Mont d'Or	60
Vosges Saônoises	62
Val de Pismes	66
Vesoul	67

Merci à toute l'équipe

2021 a été marqué, encore plus que l'année précédente, par les conséquences indirectes des mesures gouvernementales anti-covid.

Ce sont jusqu'à nos habitudes qui ont changé.

La Pive, comme beaucoup d'associations, a subi la diminution du nombre de bénévoles. Le bilan de l'année 2021 est en demi-teinte avec un nombre d'adhérent-es en baisse, moins d'animations en présentiel et un bilan en-dessous du budget prévisionnel.

Pour autant, comme au premier jour, nous restons intimement convaincu-es que relier les citoyen·nes franc-comtois·es avec la monnaie est une vraie réponse globale car la monnaie locale est un outil indispensable à la transition franc-comtoise. Les marchés internationaux sont très fortement impactés, mais la coopération, les échanges de proximité et la confiance construite autour de valeurs communes nous permettent de résister : c'est le début de la résilience.

Nous avons continué à nous professionnaliser pour donner l'opportunité à quiconque voulant dynamiser l'économie locale de créer un groupe local n'importe où en Franche-Comté. Pour cela, nous nous attachons à diffuser la connaissance du système des Monnaies Locales Complémentaires et Citoyennes (MLCC), la documentation et les outils de communication mais également les outils informatiques pour rendre la Pive accessible au plus grand nombre.

L'événement majeur de l'année a sans doute été la Fête de la Pive, que nous avons voulue commune à l'ensemble des groupes locaux. Ainsi les professionnel·les de notre réseau ont été sollicité·es pour venir à Besançon le 9 octobre place Granvelle, 28 ont répondu présents.

2021 a été le moment d'affiner, de définir plus finement le projet associatif. Nous nous rassemblons dorénavant autour d'un même objectif, résumé par notre vision : "Pour une économie de proximité en Franche-Comté, au service de l'humain et respectueuse du vivant".

Nous nous sommes penché·es sur l'avenir des groupes locaux qui manquent de bénévoles, nous avons soutenu les techniciens de Lokavaluto qui développent l'application numérique

qui va être déployée en 2022 et un processus collectif a été initié pour déterminer le nom de notre application : L'App'Pive.

Toujours dans le même esprit d'ouverture et de discussions, ces actions ont été discutées lors des 25 bureaux et 9 Conseils d'administration qui ont jalonné 2021.

Notre équipe salariée s'est étoffée : elle est maintenant au complet concernant les fonctions ; les temps de travail de chacun·e étant amené à évoluer en fonction des besoins de développement.

Youcef se met au service de chacun·e pour ce qui est des outils techniques et informatiques, il apporte sa connaissance des systèmes informatiques.

Marion définit et coordonne l'ensemble des actions de communication à mener auprès de nos adhérent·es, sur les réseaux sociaux ou avec la presse.

Angie anime et développe le réseau des professionnel·les qui acceptent la Pive : circuits courts, économie circulaire, boucles locales seront au cœur de ses actions.

Lorine établit et définit nos relations partenariales avec les collectivités.

Clarisse soutient les groupes locaux, les renseigne et propose des formations adaptées à leurs besoins.

Baptiste a la charge de plusieurs projet transversaux, notamment la monnaie numérique.

Caroline gère la comptabilité de l'association et soutient les projets sur la partie administrative.

Chacun·e des membres de cette équipe est extrêmement motivé·e et nous avons une chance extraordinaire de les avoir à nos côtés. Nous voulions leur tirer notre chapeau car le dynamisme dont ils et elles font preuve est une source de motivation pour bien des bénévoles.

La Région Bourgogne Franche-Comté reconduit son aide pour 2022 au titre de l'économie circulaire qui est devenu pour elle une thématique forte pour les années à venir ; et le service innovation numérique a reçu avec enthousiasme notre demande de financement complémentaire qui servira à améliorer l'application de paiement actuelle.



Fort d'une stratégie claire et d'une équipe maintenant au complet et compétente, 2022 s'annonce très active pour l'association. La collaboration avec nos bénévoles sera renforcée par une présence plus importante de l'équipe salariée sur le terrain, les partenariats avec les professionnel·les du réseau seront étendus par le travail de développement des boucles locales et l'arrivée de la monnaie numérique sera l'occasion d'initier un véritable changement d'échelle de la monnaie locale comtoise.

Merci à toutes et tous, financeur.ses, bénévoles, professionnel.les du réseau, utilisateur.rices de la Pive.

Futur.es partenaires, nous comptons sur vous.





Une stratégie précisée

En 2020 le plan de développement de La Pive pour les cinq années à venir a été formalisé afin de préciser la stratégie à déployer et atteindre les objectifs que s'est fixée l'association. Un travail d'estimation des moyens techniques et humains nécessaires à mettre en œuvre pour soutenir cette stratégie de développement a été conduit et le plan de développement, accepté par nos différents financeur·ses, avait permis d'initier le développement de l'équipe salariée.

En 2021, le renfort de l'équipe salariée, ainsi qu'une année à nouveau fortement perturbée par le covid, nous a demandé de repenser la stratégie en y déclinant le rôle de chacun·e pour répondre au mieux aux ambitions de l'association. Ce fût l'occasion d'affiner également le projet associatif de La Pive, afin de rendre toujours plus pertinentes nos communications avec les différentes parties prenantes de l'association, et nourrir cette nouvelle stratégie qui doit permettre à l'association de se déployer et changer d'échelle.

Rappel du plan de développement

L'association La Pive a défini des axes principaux de développement, pour les trois à cinq prochaines années, afin d'atteindre trois objectifs prioritaires :

- Accompagner la transition vers un nouveau modèle de société
- Relocaliser l'activité économique
- Renforcer les filières et boucles locales

1. Accompagner la transition vers un nouveau modèle de société

La Pive permet à toute personne qui utilise la monnaie et croit en ses valeurs de se réapproprier du pouvoir d'agir par la monnaie. En recentrant la monnaie sur sa fonction d'échange, La Pive redonne du sens à l'acte d'achat. Elle donne l'opportunité d'un changement de comportement, tant pour le·a consommateur·rice qui choisit le type d'économie qu'il·elle souhaite encourager et pérenniser, que pour les professionnel·les dans

leurs démarches d'approvisionnement et leurs méthodes de production respectueuses des valeurs de la [Charte de La Pive](#).

La Pive favorise la résilience des habitant-es comme des circuits économiques locaux face aux défis du monde actuel, en renforçant le lien social et en soutenant le développement local. L'action de l'association s'inscrit dans la construction d'une économie au service de l'être humain et permet de soutenir la transition vers un nouveau modèle de société.

La promotion des MLCC (Monnaies Locales Complémentaires et Citoyennes) contribue à éveiller les consciences sur l'économie réelle, la notion de bien commun, l'intérêt général, la co-construction et l'initiative citoyenne. La Pive permet de mettre en lien les acteur-rices d'un nouveau paradigme émergent.

2. Relocaliser l'activité économique

Les utilisateur-rices de la Pive choisissent une monnaie locale ancrée dans l'économie réelle qui ne peut servir qu'à échanger des biens et des services sur un territoire, sans risquer d'alimenter la spéculation. C'est un moyen d'action concret, simple et puissant pour renforcer l'économie comtoise en fléchissant la dépense sur les acteurs locaux qui devront eux aussi favoriser le commerce local en dépensant localement leurs pives.



Chaque entrepreneur-se gagne à évoluer dans un territoire économique florissant, la Pive est un outil au service de ce territoire. L'augmentation des échanges en pives entre les acteurs du territoire favorise la relocalisation de l'activité économique. L'association La Pive a pour objectif de fédérer 800 professionnel-les et 4500 utilisateur-rices d'ici fin 2024, qui feront circuler une masse monétaire de 500 000 pives sur le territoire franc-comtois.

L'ambition de l'association est de s'implanter durablement afin d'agir en profondeur dans l'économie locale et d'en devenir un acteur incontournable.

3. Renforcer les filières et boucles locales

L'association La Pive œuvre au renforcement des filières et des boucles locales, c'est une condition nécessaire à la résilience économique de son territoire.

La Pive favorise la création d'emplois en augmentant la valeur ajoutée produite sur le territoire. Les professionnel·les du réseau sont acteurs d'un développement sain du territoire ancré dans l'économie réelle et évoluent ainsi dans un environnement économique dynamique.

La multiplication des échanges monétaires et des partages d'information au sein du réseau est un vecteur fort de renforcement de la confiance des acteurs envers les circuits économiques locaux. Cela rend possible la co-construction de nouveaux projets au service du territoire.

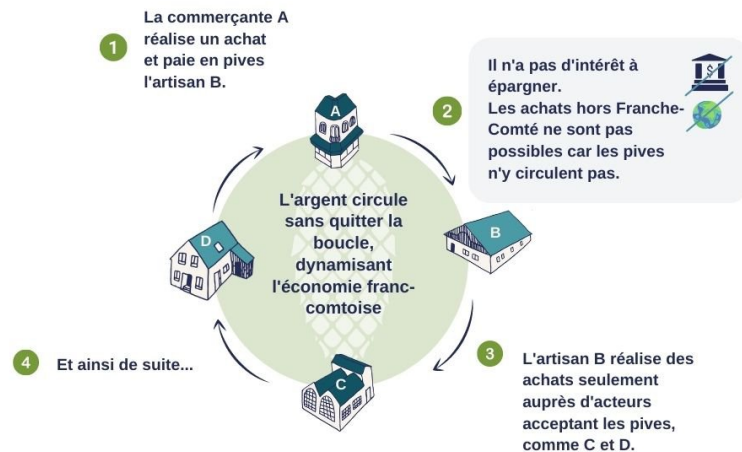
La Pive est un outil qui permet de fédérer des acteurs dans une démarche vertueuse et qui s'inscrit dans la construction d'une économie soutenable.

La confiance des financeurs publics réaffirmée

Pour parvenir à se développer et devenir une structure employant 7 équivalents temps plein, La Pive a sollicité plusieurs subventions au service de l'économie sociale et solidaire (ESS) de la région Bourgogne Franche-Comté, à l'Agence de l'environnement et de la maîtrise de l'énergie (ADEME) et via le Fonds pour le Développement de la Vie Associative (FDVA).

Le dossier de demande de subvention auprès du service ESS de la région a été déposé initialement en Août 2020 pour une subvention sur le fonctionnement de l'association à hauteur de 50 000 euros par an sur 4 ans. Ce dossier de demande a été renouvelé pour l'année 2021, la subvention a été approuvée et votée en commission en juin 2021.

Fort de une bonne collaboration débutée en 2019 avec le service Innovation de la région Bourgogne Franche-Comté pour le financement de la première version de l'application numérique, La Pive a initié fin 2021 les démarches pour une nouvelle demande de subvention destinée à financer la seconde version de l'application numérique. Le dossier a été déposé en janvier 2022.



L'équipe de La Pive souhaite remercier les services de la Région qui l'ont épaulée dans la constitution des dossiers, et les élu-es régionaux-les qui ont su témoigner leur soutien et leur confiance en la Pive, outil permettant de redonner aux citoyen·nes du pouvoir d'agir, de dynamiser l'économie comtoise, de redonner du sens à la consommation et de soutenir la transition vers un nouveau modèle de société.

L'ADEME avait répondu favorablement à une demande de subvention à hauteur de 69 000 euros pour 36 mois. Cette subvention est fléchée sur des activités précises en lien avec le développement de La Pive telles que : l'accompagnement des professionnel·les vers une démarche de progrès dans leurs pratiques environnementales, l'intégration de la Pive dans les filières et boucles locales ainsi que l'organisation d'un centre de ressources porté par La Pive à destination des autres MLCC environnantes (régionales ou limitrophes). Cette subvention continue en 2021.

Une étroite collaboration se poursuit avec France Active qui avait initialement accompagné la Pive dans l'optimisation de son modèle économique et la gestion des risques liés à une perte de trésorerie suite aux premières vagues de l'épidémie de Covid-19 en 2020 ; notamment via un prêt relève solidaire d'un montant de 8 000 euros sur 18 mois, ainsi qu'un fonds d'amorçage associatif d'une valeur de 10 000 euros sur 12 mois. L'année 2021 toujours fortement perturbée par le covid n'a pas permis à l'association d'obtenir les recettes escomptées pour rembourser entièrement les prêts. La relation de confiance établie avec France Active, ainsi que le travail démontré par la Pive en vue de son changement d'échelle a permis de trouver un accord sur un nouveau délai de remboursement de ce prêt.

Grâce à ces soutiens financiers et malgré une année difficile du fait de la crise sanitaire, La Pive a pu compléter l'équipe permanente en 2021 et la faire monter en compétence en vue d'amorcer un changement d'échelle.

Une équipe salariée compétente et volontaire

Les bénévoles de La Pive témoignent d'un engagement important, ils et elles consacrent de nombreuses heures à l'animation de leur territoire. Pour autant cet investissement considérable, au plus près du terrain, ne peut pas nourrir le projet régional à la hauteur des ambitions fixées par le plan de développement.



Une décision structurante avait été prise lors de la rédaction de cette stratégie de développement, à savoir la **professionnalisation de notre action**, en embauchant en interne des personnes aux profils de compétences bien définies.

Pour mener à bien les activités nécessaires au déploiement de la stratégie de l'association, le plan de développement prévoyait 4,25 ETP (Équivalent Temps Plein) en 2021. Ces salarié-es ont pour rôle d'assurer les missions suivantes : coordination générale, soutien des Groupes Locaux, communication, développement du réseau, gestion technique, gestion administrative et comptable, et relations avec les collectivités.

Début 2021, 4 personnes étaient employées dans l'équipe permanente :

> **Clarisse Dulché** est en charge du soutien et développement des groupes locaux, mettant en place des outils et procédures, échanges de pratiques et formations à destination des bénévoles pour soutenir leurs développements ainsi que des actions de terrains. Elle appuie également la formation de nouveaux groupes locaux sur des bassins de vie où la Pive ne circule pas encore.

> **Baptiste Billot** a été recruté fin juillet 2020 pour prendre en charge le rôle de coordinateur général de l'association, incluant la gestion courante des réunions (CA, AG, Bureau), la structuration interne via le déploiement d'outils collaboratifs et la mise en place de temps d'échange au sein de l'équipe salariée. A ceci s'ajoute la coordination globale du projet de déploiement de la monnaie numérique.

> **Louise Schmid**, recrutée en novembre 2020 comme chargée du développement du réseau a eu pour rôle de créer des connexions entre les professionnel-les du réseau favorisant l'émergence de boucles économiques locales. Elle a décidé de quitter l'association en juin 2021 pour des raisons personnelles, et a été remplacée par **Angie Vizcardo** dès août 2021. Elle entreprend un important travail de définition de la stratégie de développement du réseau professionnel.

> **Marion Fichet** est employée comme chargée de communication. Elle gère la communication externe, via la communication digitale, les relations presse et les campagnes de communication, dans le but de mieux faire connaître La Pive. Elle coordonne également la communication interne, en mettant à disposition des bénévoles le matériel de communication adéquat.

3 nouvelles personnes complètent l'équipe en 2021 :

> En juillet, **Lorine Gagliolo** est de retour de son congé maternité pour prendre le rôle de chargée de relations aux collectivités locales. Elle est impliquée dans la définition de la stratégie partenariale de l'association et aura pour rôle de construire des relations durables avec les élu-es afin que les différentes collectivités participent au rayonnement de La Pive sur tout le territoire.

> En septembre 2021, **Youcef Morsi** est recruté comme chargé technique. Son travail permettra notamment de tendre vers une plus grande autonomie dans l'utilisation de notre système de gestion des membres, pour devenir moins dépendants de Lokavaluto. Il sera également un important soutien sur l'aspect technique du déploiement de la monnaie numérique.

> En septembre 2021, **Mélanie Baud** rejoint également l'équipe salariée comme chargée de l'administratif et de la comptabilité dans le but de soulager Marie-Odile qui assumait cette charge bénévolement. Mélanie a apporté son soutien sur les dossiers administratifs, a géré la comptabilité de l'association, les feuilles de paies des employé-es et l'achat de matériel pour les locaux. Elle décide de quitter l'association pour se tourner vers des projets personnels en février 2022 et est remplacée par **Caroline Guthman**.

Pour une montée en compétences rapide, plusieurs employé-es ont bénéficié de formations spécifiques liées à leurs activités, notamment par l'intermédiaire de [l'Institut des Monnaies Locales](#) et Lokavaluto (pôle de mutualisation de compétences informatiques, qui est présenté plus loin).

En 2021, 3 services civiques rattaché-es nous auront apporté leur aide :

> Mathilde Plesse a été recrutée en fin d'année 2020 pour animer le groupe local de bénévoles de Besançon. Elle a notamment géré l'opération « Boostez vos commerces » mise en place par le Grand Besançon Métropole.

> Benjamin Bouhier, arrivé en avril 2021 nous a principalement aidé sur la rédaction de tutoriels.

> Noam Grenard, actuellement en poste, travaille sur la rédaction d'un guide ambassadeur ainsi qu'à la rédaction d'articles pédagogiques sur les monnaies locales.

L'ÉQUIPE SALARIÉE



CLARISSE



Chargée de l'accompagnement
des groupes locaux

BAPTISTE



Chargé de
coordination générale

ANGIE



Chargée de
développement

LORINE



Chargée des relations
avec les collectivités

MARION



Chargée de
communication

CAROLINE



Chargée administration
et gestion

YOUCEF



Chargé informatique

NOAM



Service civique
rattaché au Grand Besançon

2021 toujours perturbée par le COVID

En 2021, la crise du COVID-19 a fortement perturbé la circulation de la monnaie, a limité le nombre d'adhésions et ré-adhésions et le développement de l'association.

❖ Les consommations en pives limitées

Couvre-feu et confinements ont limité l'accès à certains commerces non essentiels. Puis la mise en place du pass sanitaire a restreint l'accès à la plupart des commerces.

Les paiements par carte bancaire sans contact ont été recommandés par l'État pour limiter la propagation de la maladie, et nettement privilégiés par les Français-es.

❖ Accès aux échanges de pives plus difficile

La fermeture (ou accès restreint) de certains comptoirs d'échanges a empêché de nombreuses ré-adhésions, et diminué les échanges de pives qui permettent la circulation de la monnaie locale.

❖ Évènements et manifestations grand public limités

Les réunions publiques d'informations (rassemblement à plus de 100 personnes) étaient interdites jusqu'au 30 juin 2021, puis ensuite conditionnées au contrôle du pass sanitaire.



Durant l'été, de nombreux événements et manifestations locales ont été annulés ou limités à une jauge maximale de personnes. L'été est normalement un temps fort pour promouvoir la Pive et générer des ré-adhésions.

Par crainte de la maladie, plusieurs bénévoles n'ont plus participé aux réunions d'organisations du groupe local : ces réunions qui se tiennent parfois dans des cafés adhérents du réseau ne pouvaient plus avoir lieu.

◆ Baisse des adhésions généralisée dans les associations

Les associations dans leur ensemble ont subi [une perte de 40% de leurs adhérent-es](#) du fait de la situation sanitaire et de la crise économique qui en découle.

La situation financière est précaire pour de nombreux professionnel·les du réseau qui ont fait le choix de ne pas re-cotiser à l'association ou ont fait le choix d'un montant moins élevé.

Une baisse significative des adhésions a été observée à La Pive depuis l'arrivée du Covid. Ceci dit la masse monétaire en circulation elle, a augmenté en 2020 et s'est stabilisée en 2021, montrant que les utilisateur·ices continuent à faire circuler les pives sans avoir re-cotisé.

	2019	2020	2021
Nombre d'adhérent-es particuliers	950	734	550
Nombre d'adhérent-es pros	350	264	260
Masse monétaire en circulation	99 000	120 000	116 000

Le projet associatif formalisé

L'arrivée de nouveaux et nouvelles salarié·es dans l'équipe en 2021 a mis en évidence le besoin de clarifier la raison d'être de l'association et ses missions. Le projet associatif est le document qui formalise la vision, les valeurs et les missions d'une association.

Il était important pour chaque salarié·e d'appréhender son rôle dans le développement de l'association et de prioriser ses tâches parmi les nombreuses actions possibles, souhaitables, rêvées et portées par les un·es et les autres dans l'association depuis des années.



De quel monde rêve-t-on collectivement à La Pive ? De quelle manière agissons-nous pour réaliser notre utopie et résoudre les problématiques auxquelles nous faisons face ? Quels sont les principes éthiques qui gouvernent notre association et autour desquelles nous souhaitons rassembler ?

Si les salarié.es ont ressenti le besoin de répondre à ces questions, il était évident que cela devait émaner d'un travail collectif et que nous devions nourrir notre réflexion des éléments existants dans l'association.

Angie, Marion et Lorine ont donc croisé la stratégie de développement, le diagnostic de communication, le rapport d'utilité sociale du Mouvement SOL ou encore la Charte de La Pive pour proposer des éléments de réponse à l'équipe bénévole lors du Forum d'Automne 2021. La vision et les valeurs de l'association ont alors été précisées et les missions ont pu être travaillées en conséquence.




Valeurs énoncées par les personnes présentes lors du Forum de bénévoles

Le travail s'est poursuivi sur 2022, avec des allers-retours auprès du CA, et l'objectif de présenter un projet associatif abouti à l'Assemblée Générale 2022.

Ce projet associatif devrait faciliter l'engagement bénévole car il formalise le projet de société que nous contribuons à construire. Il permettra à chaque adhérent-e de percevoir ce que nous mettons en œuvre concrètement pour **une économie de proximité en Franche-Comté au service de l'humain et respectueuse du vivant.**


Nous espérons que chacun-e se reconnaîtra dans ce projet associatif, qu'il sera largement partagé, qu'il motivera des actions de terrains et facilitera la mise en œuvre de partenariats forts avec d'autres associations et réseaux, ainsi qu'avec des collectivités et des partenaires institutionnels qui cerneront mieux notre raison d'être.

NOS VALEURS




RESPECT

A La Pive, la spécificité de chacun-e est considérée comme une richesse car l'individualité fait avancer le collectif. L'écoute active et la bienveillance sont au cœur de notre fonctionnement.



DÉMOCRATIE

L'horizontalité et la transparence sont les principes fondamentaux dans la prise de décision au sein de notre association.



COOPÉRATION

La Pive implique toutes les parties prenantes du projet tant dans sa gouvernance que dans son développement. Ce sont avant tout les bénévoles, organisés en groupes locaux, qui font vivre la monnaie locale.

La pive est un fruit typique de notre région qui pousse sur nos sapins et épicéas. Elle contient des graines qui deviennent semences. Elle est formée d'un agencement harmonieux et solidaire d'écales, étroitement imbriquées les unes aux autres. Trois caractéristiques qui correspondent bien aux objectifs de notre monnaie.

ET POURQUOI CE NOM "LA PIVE" ?

POUR NOUS CONTACTER

31 rue Battant, 25000 BESANÇON
 contact@pive.fr
 06 52 62 05 21
 www.pive.fr




PROJET ASSOCIATIF



A La Pive, nous rêvons
que notre argent finance des activités
ayant des impacts positifs.



NOTRE VISION

**POUR UNE ÉCONOMIE DE PROXIMITÉ EN FRANCHE-COMTÉ,
AU SERVICE DE L'HUMAIN ET RESPECTUEUSE DU VIVANT**

Pour relever les défis actuels (crises sociale, économique, écologique, sanitaire, etc.) nous souhaitons une économie locale dynamique qui s'appuie sur des emplois pérennes. Nous imaginons une économie où les échanges en circuits courts, qui réduisent les émissions de gaz à effet de serre, et les pratiques vertueuses* sont monnaie courante.

Au contraire d'un monde où tout est disponible en un clic et vient à nous, nous aspirons à fléchir nos dépenses sur les acteurs locaux** et tisser des liens forts avec eux.

A La Pive, nous souhaitons que notre argent soit un levier pour un monde plus soutenable

*Toute approche visant à réduire l'impact environnemental d'une activité et à favoriser le bien-être des individus concernés.
 ** Toute personne agissant, par son métier, son engagement bénévole ou son mandat d'élu-e en faveur de l'économie locale, voire sociale et solidaire.

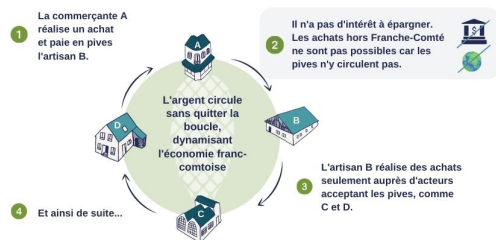
NOS MISSIONS



Depuis 2017, nous avons créé la monnaie locale la Pive, pour construire une économie durable. Les pives ne peuvent être dépensées qu'en Franche-Comté et dans un réseau d'acteurs locaux signataires d'une charte. A chaque pive dépensée, nous agissons sur 3 domaines :

ÉCONOMIE DE PROXIMITÉ ET FINANCE ÉTHIQUE

Maintenir et relocaliser la richesse et les emplois sur le territoire
 Avec la Pive, l'argent ne s'échappe pas du territoire.



Ramener la monnaie à sa fonction d'échange
 Les pives sont uniquement dédiées à des échanges de biens et de services. Elles ne peuvent pas être déposées en banque et échappent donc à la spéculation financière.

Mettre en réseau les acteurs pour renforcer leurs échanges
 Chaque acteur recevant des pives s'engage à les utiliser au sein du réseau. Nous animons le réseau de La Pive pour faciliter les liens et les partenariats.

Favoriser la finance éthique
 Chaque euro converti en pives est placé sur un fonds de garantie dans une banque éthique : La Nef. Le fonds de garantie finance uniquement des projets écologiques, culturels et sociaux en Franche-Comté.

ÉCOLOGIE

Favoriser les circuits courts
 Consommer local implique moins de transports de longue distance et moins d'émissions de gaz à effet de serre. Ainsi la Pive permet de limiter les dérèglements climatiques.

Valoriser les pratiques vertueuses
 Les acteurs locaux acceptant les pives ont à cœur de participer à la transition sociétale avec des pratiques durables (consommation locale, vrac, agriculture paysanne, artisanat, économie circulaire). La Pive participe à les faire connaître sur ses réseaux sociaux, via son annuaire et par les événements qu'elle organise à leurs côtés.

Améliorer les pratiques vertueuses
 La Pive accompagne les membres de son réseau sur leurs pratiques environnementales, en les impliquant dans une démarche de progrès en cohérence avec les valeurs de la Pive.

CITOYENNETÉ

Faire de la monnaie un outil d'intérêt général
 Utiliser une monnaie locale est un acte concret : elle donne à chacun-e le pouvoir d'agir au quotidien. Au-delà de l'action individuelle, il s'agit d'œuvrer collectivement en faveur d'une consommation responsable et éclairée.

Renforcer les liens sociaux
 A travers l'animation de son réseau, La Pive tisse des liens entre les acteurs locaux au service d'une Franche-Comté plus humaine et chaleureuse.

Sensibiliser au fonctionnement du système monétaire et financier
 A La Pive, il nous importe de permettre à chacun-e de comprendre le fonctionnement du système économique actuel. Nous expliquons comment notre monnaie locale vient répondre à certaines de ses dérives lors d'interventions scolaires ou grand public.



Les stratégies et leurs priorités

Le projet associatif de La Pive a été affiné pour rendre toujours plus pertinentes nos communications avec les différentes parties prenantes de l'association, et pour nourrir la stratégie qui permettra à l'association de se déployer et changer d'échelle.

Trois axes prioritaires de cette stratégie globale ont été identifiés :

- **Stratégie particuliers** : pour faire connaître, faire comprendre et faire utiliser la Pive par plus de particuliers
- **Stratégie pérennité financière** : Atteindre les recettes budgétisées et viser plus d'autonomie financière
- **Stratégie de renforcement des boucles locales** : pour augmenter la circulation des pives et réduire le taux de reconversion

◆ Stratégie particuliers

Fin 2021 le constat est que le nombre de particuliers adhérents a fortement reculé comparé à 2020 et 2019, en ayant pour autant toujours un important nombre de pives en circulation. Il nous est donc apparu nécessaire de mettre la priorité sur le fait de toucher plus de particuliers, tout en fluidifiant le processus d'adhésion et en renforçant le message sur l'importance des cotisations pour le fonctionnement de l'association.

L'objectif de cette priorité est de faire connaître, faire comprendre et faire utiliser la Pive par un maximum de particuliers. L'association s'est fixée pour objectif d'avoir 1 200 particuliers adhérents fin 2022.

Plusieurs leviers ont été identifiés pour y parvenir, en voici les grandes lignes :

> Améliorer le système d'adhésion sur notre site en ligne <https://www.pive.fr/adherer/> : un nouveau parcours d'adhésion guidera les utilisateur-ices en leurs expliquant à quoi servent leurs adhésions. Ce parcours est simplifié par un formulaire clair et plus intuitif.

> Améliorer le système d'adhésion dans les comptoirs d'échanges (CE) : un travail a été mené début 2022 pour faire des CE les premiers ambassadeurs de la Pive. Divers supports ont été produits pour leur permettre d'avoir un argumentaire précis et pouvoir expliquer l'importance des adhésions pour l'association.



- > Une relance des adhésions suivie : la relance des particuliers par email sera cette année appuyée par l'envoi de sms pour sensibiliser davantage les particuliers au fait de ré-adhérer.
- > Une communication renforcée à destination des particuliers : afin qu'ils puissent identifier plus rapidement les pros du réseaux sur notre carte en ligne, accompagnée d'une campagne de sensibilisation sur l'intérêt de payer en pives envers celles et ceux qui consomment déjà local.
- > Faire de nos pros des ambassadeurs de la Pive : c'est chez les professionnel·les de confiance que les particuliers pourront être sensibilisés à La Pive. Un « guide ambassadeur » est en cours de rédaction, il sera accompagné d'évènements et d'une sensibilisation des pros du réseau sur le rôle-clé qu'ils et elles ont dans la diffusion des valeurs de la Pive.
- > Un système de paiement numérique : qui permettra de faciliter l'accès aux échanges de pives pour de nombreux particuliers, et de toucher un public plus large qu'actuellement.
- > Développer les partenariats avec des associations « cœur de cible » : mettre en place des projets communs qui permettront de sensibiliser les adhérent·es d'associations partenaires.

❖ **Stratégie pérennité financière**

Comme souligné précédemment, la baisse des adhésions a fragilisé le modèle économique de la Pive et les postes salariés qui en dépendent. Le deuxième axe prioritaire est donc de mettre en place une stratégie financière qui permette d'atteindre les recettes budgétisées et tendre vers plus d'autonomie financière.

Voici un aperçu des grandes lignes de cette stratégie :

- > Une campagne de recrutement des bénévoles : les forces vives de l'association restent ses nombreux·ses bénévoles répartis sur l'ensemble du territoire. Toutefois un essoufflement est remarqué pour plusieurs groupes locaux : nous avons donc décidé d'initier une campagne de recrutement régionale pour palier à ce manque via la diffusion de nouvelles annonces de recrutement.
- > Le renouvellement de cotisation automatique : une grande partie du temps salarié et bénévole est dédié à la gestion des relances de cotisations. Aussi, en 2022 sera proposé aux pros et particuliers de mettre en place un renouvellement de cotisation automatique via prélèvement SEPA (ou prélèvement numérique).

> Pérenniser les subventions reçues de nos financeurs : l'association a pour ambition de tendre vers l'autofinancement, mais actuellement une partie de ses ressources provient des financeurs publics. Ces subventions resteront importantes en 2022, et l'équipe continuera à collaborer avec les financeurs tout en gardant un œil sur de nouvelles possibilités de financement.

> Développer les dons de soutien : en partie défiscalisés, il pourra être intéressant pour certain-es sympathisant-es de faire des dons de soutien. Un onglet spécifique qui dirige vers une plateforme de dons a été mis en place sur notre site web et sera régulièrement mise en avant.



> Pérenniser les adhésions des collectivités : actuellement 6 collectivités sont adhérentes à La Pive, dont la Ville de Besançon. Il est important de développer nos partenariats avec les collectivités pour qu'elles soutiennent le rayonnement de la Pive en apportant de la crédibilité auprès des pros et particuliers notamment.

> Nouer des partenariats avec des acteurs de l'économie sociale et solidaire (ESS) ou qui sont proches de nos valeurs dans le but de développer les dons et le mécénat.

❖ Stratégie renforcer les boucles locales

Le dernier axe prioritaire de la stratégie est celui du renforcement et développement des boucles économiques locales. L'objectif est de développer un maximum notre réseau de professionnel·les pour augmenter la circulation des pives, la raison d'être de notre monnaie locale, et réduire le taux de reconversion.

Voici les activités principales de cette stratégie des boucles locales :

> Définir un projet pilote « construction d'une boucle » : l'objectif de ce projet sera de définir un mode opératoire pour le développement d'une boucle locale en partant d'un·e pro

identifié·e et en remontant sa chaîne d'approvisionnement. Ce mode opératoire pourra ensuite être déployé sur d'autres bassins de vie.

> Mise en place d'un CRM : un module de gestion des relations clients est disponible sur Odoo et sera déployé pour le suivi des prospects.

> Mise à jour de la procédure de conventionnement des pros et formation des bénévoles : un travail de terrain sera effectué main dans la main avec les bénévoles pour les accompagner au déploiement de ces boucles locales sur chacun des bassins de vie.

> Impulser une relation partenariale avec les pros : via d'une part un accompagnement systématique à faire circuler les pives reçues (fournisseurs, salaires...) et d'autre part en rendant nos pros davantage acteurs du réseau en devenant ambassadeurs auprès de leurs client·es et fournisseurs.

> Donner les moyens aux pros de se connaître : actuellement beaucoup de pros de ne savent pas qui acceptent les pives sur toute la Franche-Comté. Les réseaux sociaux et les lettres d'information (Piv'infos) mettront davantage en avant les pros et un livret sera produit pour faciliter la mise en avant du réseau pro.

L'ensemble des activités des trois stratégies citées ci-dessus seront initiées dans la première partie de l'année 2022.

La communication pour faire connaître et faire comprendre la Pive

Au vu du caractère stratégique de la communication, le poste de chargée de communication, assuré par Marion, a été renforcé en milieu d'année 2021, passant d'un mi-temps à un 75%. Ces missions ont été soutenues par une consultante externe en communication, Charlotte Guillot¹.

Faire connaître La Pive à un maximum de Franc-comtois·es étant une des priorités de ce poste, les relations publiques ont été développées. 4 communiqués de presse thématiques ont été envoyés à la presse au cours de l'année :

- en février, à propos du soutien de la Pive aux professionnel·les locaux·les (notamment avec l'opération du Grand Besançon Métropole « Boostez vos commerces »)
- en mai, concernant le conventionnement de la Mairie de Besançon

¹ notamment lors de la campagne de financement participatif, et de manière régulière sur les travaux graphiques ainsi que pour l'administration du compte Instagram



- en juillet, avec la campagne de financement participatif
- en octobre, pour la Fête de la Pive

44 articles et interviews sont parus dans la presse locale, qui ont permis de faire connaître notre monnaie locale au plus grand nombre.



Dans la lancée de l'année 2020, l'accent a été mis sur la communication digitale et notamment la présence de notre monnaie locale sur les réseaux sociaux. Pour le grand public, c'est Facebook et Instagram qui ont été investis. Plus de publications et plus d'audience pour chacun de ses réseaux. Voici un tableau récapitulatif de notre activité pour 2021 :

En 2021 :	facebook	instagram	twitter
Audience	Majorité de 25/44 ans Particuliers et pro	Majorité de bisontin-es, 18-44 ans, particuliers et pro	Plutôt les élu-es et collectivités, asso partenaires et autres MLCC
Personnes qui suivent la page	2 852 +252 par rapport à 2020	506	77 +60 par rapport à 2020
Rythme des publications	3 par semaine	1 à 2 par semaine	2 par semaine
Cumulé du nombre de personnes qui voient les publications	170 226 72 000 en 2020	pas de données récoltées	38 062
Moyenne de personnes qui voient nos publications	973	pas de données récoltées	374

L'objectif des publications sur ces réseaux sociaux a été de 3 ordres :

① **Sensibiliser aux enjeux économiques** et plus spécifiquement **faire comprendre l'intérêt et l'usage de notre monnaie locale**

Partage d'articles d'économistes, visuels pédagogiques pour expliquer ce qu'est une monnaie locale, mise en avant de chiffres tirés du rapport d'utilité sociale des monnaies locales : nous varions les supports et les messages pour que notre audience mesure les intérêts d'utiliser notre monnaie locale, qu'elle concerne les particuliers ou les professionnel·les.



Exemples de publications sur le compte Instagram de la Pive

Le concept de multiplicateur local, par exemple, a permis, avec des visuels simples d'être explicite et de toucher plus de 4 000 personnes sur Facebook.

2 Mettre en avant les acteurs et actrices du commerce local

Que cela soit par des portraits de professionnel·les, de bénévoles ou de salarié·es, nous avons eu à coeur en 2020 d'incarner la Pive et le commerce de proximité. Nous avons donc réalisé des photos en rendant visite à de nombreux·ses professionnel·les, pour faire connaître les visages et les histoires de ces commerçant·es, artisan·es, soignant·es et autres professionnel·les qui font circuler quotidiennement les pives. Un enrichissement substantielle de notre base de données photos a été ainsi réalisée cette année.



⑥ Diffuser nos événements et actualités

Fête de la Pive, recrutement, recherche de bénévoles ou financement participatif, nos réseaux sociaux ont évidemment été le lieu pour faire connaître nos actualités. *C'est par exemple près de 10 000 personnes qui ont été touchées avec la publication concernant la réunion publique à Montbéliard par exemple.*

Au-delà du fond, **l'accent a également été mis sur la forme** : sur chacun des réseaux sociaux, nous avons construit une cohérence graphique au cours de l'année 2021. L'esthétisme des publications a été pensée, pour permettre de toucher au premier coup d'œil les personnes intéressées et de développer une homogénéité graphique, caractéristique de nos publications. Nous avons également initié un nouveau format pour présenter les nouveaux et nouvelles professionnel·les du réseau.



Nous citerons également **notre site internet**, sur lequel nous avons posté 19 articles sur la partie blog. Ce sont majoritairement des actualités (recrutements, articles sur la Pive, événements régionaux comme la Fête de la Pive, ..) qui y ont été publiés, ainsi que quelques articles de fond comme les intérêts de la monnaie numérique. Un travail de refonte est programmé pour la prochaine année, conscient·es que son contenu comme son ergonomie sont quelque peu datés.



La Lettre de
La Pive
Septembre 2021



En 2021, c'est également **5 lettres d'information (appelée Piv'Infos)** envoyées par email à 2 700 personnes (qu'elles soient adhérentes particuliers,



professionnelles ou sympathisantes de notre monnaie locale). Ces lettres d'information permettent de se tenir au courant des actualités à l'échelle régionale et locale de la Pive (événements, stands d'information, nouvelles et nouveaux pros du réseau...). Sur l'année 2020, c'est une moyenne de 700 personnes qui ont ouvert la Piv'Infos (soit un taux de clic de 26%²). Une baisse du taux d'ouverture de nos emails a été observée au cours de l'année³, qui a conduit à un tri dans le fichier de destinataires ainsi qu'une refonte dans le fond comme dans la forme en début d'année 2022.

Parmi les autres actions de communication de l'année 2021, un travail d'harmonisation graphique a été engagé concernant les visuels sur nos stands d'information. Des outils ont également été mis à disposition des bénévoles qui souhaitent organiser des réunions publiques ou d'information sur leur territoire.

² Un chiffre un peu au-dessus de la moyenne européenne qui est à 24%

³ en 2019, c'est environ 1 000 personnes qui ouvraient la PivInfos



Une évolution continue

En 2020, l'importance de soutenir et d'accompagner dans leur développement les groupes locaux bénévoles, était primordiale après une année de pandémie qui avait nettement ralenti l'activité. Plusieurs outils collaboratifs avaient été déployés pour faciliter les échanges avec et entre les bénévoles tels que des outils libres de stockages des données, de communication collaboratives ou de visioconférence.

En 2021, l'association continue sa structuration en vue du changement d'échelle espéré en 2022. C'est d'abord par un gros travail de préparation à l'arrivée de la monnaie numérique qui permettra aux utilisateur·ices d'accéder au paiement par smartphone dès avril sur Besançon. Ensuite, par la commission bénévole qui a structuré l'accueil des bénévoles via la mise à disposition d'un guide d'accueil et la mise en place d'une formation spécifique. Travail soutenu par une nouvelle stratégie d'accompagnement des groupes locaux. C'est aussi par le transfert de la comptabilité sur un nouveau module de gestion sur Odoo que l'association souhaite alléger sa gestion comptable. Enfin, à travers des réflexions sur l'écriture inclusive, La Pive structure sa manière de communiquer.

Préparation de l'arrivée de la monnaie numérique

L'outil de paiement numérique doit aider La Pive à changer d'échelle en permettant une plus grande circulation des pives sur la région, en facilitant les échanges ainsi que les transactions entre professionnel·les.

Initialement attendu en octobre 2021, l'outil de paiement numérique par Lokavaluto ne sera livré qu'en mars 2022. En effet, l'équipe technique Lokavaluto qui développe l'application de paiement a dû faire face à plusieurs contretemps (incendie des serveurs OVH, départs de certains développeurs combiné à un développement plus chronophage qu'estimé pour anticiper de futurs besoins liés à la sécurité) et nous livrera l'application de paiement hors des délais initialement convenus.

Au delà de l'aspect technique, un important travail de réflexion sur divers aspects du projet a été nécessaire en amont pour préparer l'arrivée de ce système de paiement numérique, qui



s'apparente à la mise en place d'une nouvelle monnaie à part entière. Pour cela, sous l'impulsion de La Pive, un groupe de travail s'est constitué avec plusieurs monnaies locales ayant pour ambition de passer au numérique dans les années à venir.

L'objectif de ce groupe de travail a été de clarifier le cadre juridique, d'établir un modèle économique pérenne qui réponde aux coûts engendrés par cette nouvelle monnaie, de travailler un argumentaire précis qui justifie le coût du numérique, de définir certaines orientations techniques et de préparer la mobilisation des divers acteurs autour de l'arrivée du numérique qui sera primordiale à la réussite du déploiement.

❖ Le cadre juridique

Les monnaies locales sont soumises au contrôle de l'ACPR (Autorité de Contrôle Prudentiel et de Résolution) et qualifiées comme « service de paiement » : elles doivent donc obtenir un agrément en qualité d'établissement de paiement dès lors que le montant de leurs transactions excède 1 million d'euros. Toutefois, les MLCC circulant dans un cercle limité (géographique ou d'adhérent-es) pourront bénéficier d'une exemption d'agrément le moment venu. D'ici là, pour être conforme aux lois de l'ACPR, les monnaies locales devront collecter certaines pièces justificatives :

- Pour les particuliers : Carte d'identité
- Pour les pros : Carte d'identité dirigeant-es, K-Bis (document officiel attestant de l'existence juridique d'une société), déclarations (en préfecture pour les associations...)

La Pive devra donc mettre en place la gestion administrative de ces pièces justificatives pour toute nouvelle ouverture de compte numérique.

Une réflexion a donc été menée avec Lokavaluto pour donner la possibilité aux utilisateur-ices de pouvoir déposer les pièces justificatives directement sur leur espace client lors de l'adhésion en ligne. Cette fonctionnalité sera livrée avec la monnaie numérique dès avril.

❖ Modèle économique du numérique

En juillet 2021, un travail sur le modèle économique a lieu pour estimer les dépenses liées à l'arrivée numérique, que ce soit pour les investissements matériels (informatique, cartes et QR code) ou pour l'installation du système technique. Ainsi que les dépenses liées à la gestion

courante du numérique, telles que les salaires (des chargé·es de coordination, communication, et gestion administrative), les frais bancaires ou la maintenance technique.

Une projection des recettes potentielles sur les trois années à venir, a montré que le modèle économique actuel de La Pive, à savoir la cotisation libre consciente et solidaire ne serait pas pérenne au vu des coûts engendrés par le numérique.

Un groupe de travail interne à La Pive s'est rassemblé pour faire un état des lieux du modèle économique numérique d'autres monnaies locales, et faire des propositions qui permettront de répartir une partie du coût du numérique sur les utilisateur·ices pros.

La grille tarifaire numérique suivante fut approuvée par le CA de La Pive en décembre 2021 :

- > **Pour les particuliers** : la cotisation reste libre, consciente et solidaire
- > **Pour les pros** : Une cotisation de base minimum est demandée. Elle est fixe et évolutive selon le nombre de salarié·es et peut être accompagnée d'une cotisation solidaire supplémentaire. Cette cotisation remplace la cotisation libre et consciente actuelle pour les pros qui souhaiteront passer au numérique.

Grille de cotisation de base pour la pive numérique :

- Structure sans salarié : à partir de 60€ (5€/mois)
- Structure avec 1 salarié·e : à partir de 72€ (6€/mois)
- Structure avec 2 ou 3 salarié·es : à partir de 84€ (7€/mois)
- Structure avec 4 à 7 salarié·es : à partir de 108 € (9€/mois)
- Structure avec 8 à 10 salarié·es : à partir de 144 € (12€/mois)
- Structure avec 10 à 25 salarié·es : à partir de 192 € (16€/mois)
- Structure avec 26 à 49 salarié·es : à partir de 264€ (22€/mois)
- Structure avec 50 salarié·es ou plus : à partir de 360€ (30€/mois)

Des frais de dossiers (payés une seule fois à l'ouverture du compte) sont demandés pour justifier du temps salarié passé à la gestion administrative de l'ouverture des comptes, l'installation et la formation des professionnel·les à l'utilisation du numérique :

- 50€ pour les nouveaux·lles pros
- 25€ pour les pros déjà adhérent·s

❖ Argumentaire sur le numérique

Afin que ces coûts liés à l'arrivée du numérique soient bien compris et acceptés par les professionnel·les, un travail de réflexion sur l'argumentaire a également été mené et sera partagé lors du démarchage des professionnel·les, mais également mis en avant auprès des particuliers pour les convaincre d'utiliser l'application.

Pourquoi la monnaie numérique ?

La Monnaie numérique permet de faire circuler plus de pives à travers le territoire, favorisant davantage l'économie de proximité, la solidarité et l'écologie en Franche-Comté

Pour toujours avoir des pives en poches

> Pour éviter de se déplacer dans les comptoirs d'échanges parfois éloignés

Paielements facilités :

> 90% des paiements entre pro se font par virement bancaire

> Une grande partie des Français-es privilégient les paiements dématérialisés

> Ces transactions pourront se faire en pives numérique facilitant les paiements sur toute la Franche-Comté, augmentant d'autant plus la circulation des pives et l'enrichissement du territoire

Pour sensibiliser un public qui privilégie les paiements dématérialisés et sont sensibles aux valeurs de La Pive

Pour éviter les commissions bancaires sur les achats

> Payer en pives numériques c'est soutenir d'autant plus les commerçant-es en évitant que l'argent ne s'échappe via les commissions sur les transactions bancaires

Pour payer en centimes

> Plus besoin de faire l'appoint en euro

Pourquoi des pives numériques ?

- avoir toujours des pives en poche
- payer des montants en centimes
- permettre les transactions entre pros par virement

La Pive, en billets ou numérique, c'est faire le choix de soutenir l'économie de proximité en Franche-Comté

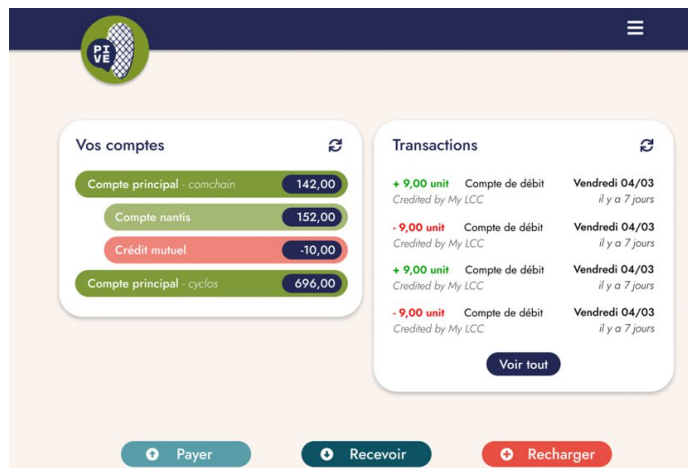
❖ Choix de la blockchain

De nombreuses discussions eurent lieu quant au choix du système de paiement lié à l'application. Deux options s'offraient à nous :

- cyclos, un système de paiement centralisé utilisé par de nombreuses monnaies locales
- Biletujo un système de paiement décentralisé de technologie blockchain, développé par la monnaie locale du Léman à Genève.



Au début des discussions, l'attrait pour le système blockchain, plus éthique transparent et sécurisé, était contrebalancé par certains risques techniques. En effet, nous n'avions pas de garantie du Léman que la maintenance pourrait être assurée de manière certaine. Toutefois au cours de l'année, la bonne collaboration entre l'équipe du Léman et Lokavaluto, ainsi une visite de la Pive à Genève pour tester l'application a fini de convaincre l'équipe d'opter pour le système de paiement Biletujo. Cette décision fut validée par le CA en Décembre.



Les raisons du choix blockchain :

- Plus éthique : transparence des données, système décentralisé
- Plus sécurisée : clé cryptée personnelle
- La collaboration entre Lokavaluto et le Léman est bonne : une partie du code de la blockchain a été complètement réécrit par Valentin (Lokavaluto)
- En ce qui concerne cyclos, nous (et Lokavaluto) n'avons pas la main sur le code. Aussi en cas de soucis avec une version, nous aurions été dépendant-e de la réactivité de cyclos et du contrat de maintenance
- La livraison de l'application avec Biletujo est prévue en même temps que cyclos
- La proximité géographique et les liens avec le Léman sont des atouts pour la collaboration des deux MLCC
- La consommation énergétique est conditionnée au nombre de serveurs utilisés aussi La Pive ajoutera un serveur à la blockchain, qui reste modeste
- Avec la blockchain le système de gestion, l'interface de paiement (à savoir l'application) et les systèmes bancaires sont modulables

❖ Financement participatif et Mobilisation numérique

Mobiliser le grand public autour de la monnaie numérique était indispensable, d'un point de vue communicationnel et financier. C'est pourquoi nous avons lancé une campagne de financement participatif de 40 jours, de mi-juin à mi-juillet 2021. C'est ainsi que nous avons récolté 8 111€.



Au-delà de l'aspect économique, cela a été l'occasion :

- d'expliquer l'intérêt et le fonctionnement de la pive numérique sur la page HelloAsso de la campagne de financement participatif
- de mettre en place une dynamique collective

Une trentaine de publications sur nos réseaux sociaux ont permis de toucher plus de 20 000 personnes et sensibiliser bien au-delà de nos adhérent-es.

La pierre angulaire de cette mobilisation a été la vidéo réalisée avec bénévoles, adhérent-es, professionnel-les et salarié-es à Besançon, Belfort et Lons-le-Saunier. L'occasion de retourner sur le terrain et de se revoir, après des mois de visio !



une trentaine de personnes ont participé à cette vidéo

La seconde étape de mobilisation a été **la campagne concernant le choix du nom de notre application**. Durant le mois de décembre, nous avons fait appel à la créativité de nos sympathisant-es pour nous soumettre des noms pour notre future application de paiement en pives numériques. C'est ainsi que 57 noms, plus originaux les uns que les autres, nous ont été suggérés ! La suite du processus, toujours collectif, a permis d'aboutir au nom L'App'Pive en mars 2022.



Accueil des nouveaux bénévoles

En 2021, la commission bénévole a rédigé le [guide d'accueil](#) des bénévoles. Ce guide est une première approche de la monnaie locale et explique succinctement l'histoire et la structure de l'association, le fonctionnement d'un groupe local et les rôles qu'un-e bénévole peut tenir au sein d'un groupe local. Ce guide est essentiel pour donner un premier aperçu de l'association, rassurer et orienter les nouveaux et nouvelles bénévoles.

BIENVENUE cher.e Bénévole !

Toute l'équipe de La Pive te salue !

Merci de te lancer dans la lecture de ces premières lignes.

C'est vraiment chouette que tu t'intéresses à La Pive ! En plus, tu as envie de rejoindre l'équipe de bénévoles pour un petit coup de main de temps en temps ou plus régulièrement, c'est formidable !

L'idée, si tu es d'accord, c'est bien sûr que l'on se rencontre pour échanger de vive voix sur les monnaies locales, la Pive, notre fonctionnement, tes envies d'agir...

Contacte-nous au 06 52 62 05 21 ou à contact@pive.fr pour que l'on trouve le meilleur moyen de se rencontrer !

D'ici là, voici quelques éléments qui nous semblent importants pour que tu te fasses une idée un peu plus précise de La Pive !

Bonne lecture, à bientôt !



Par ailleurs, la commission a aussi effectué un travail de recensement et de description de l'ensemble des missions bénévoles pouvant être réalisées à La Pive. Ces missions ont été classées en quatre grandes catégories : communication, vie du groupe local, développement du réseau, trésorerie et administratif. Ce travail de recensement des missions bénévoles a notamment permis une meilleure visibilité des rôles permettant le bon fonctionnement d'un groupe local mais aussi d'avoir un support de présentation des missions bénévoles.

Enfin, la commission a travaillé sur l'adaptation du support de « la formation ambassadeur » de La Roue (monnaie locale en Provence - Alpes du Sud) en la remodelant à la sauce Pive. Cette formation est à destination principalement des nouveaux et nouvelles bénévoles mais peut aussi servir à informer des adhérent-es ou des sympathisant-es. Ce support « formation ambassadeur » sera utilisé environ tous les deux mois dans le cadre des soirées d'accueil de bénévoles. Ces soirées d'accueil de bénévoles ont pour but de présenter La Pive sous tous ses aspects et de manière détaillée : historique, intérêts de la monnaie, le bénévolat à la Pive, les outils informatiques utilisés, les comptoirs d'échanges, les professionnel-les, les particuliers. Mais c'est aussi un temps pour faire connaissance, pour que les personnes fraîchement arrivées posent leurs questions et pour que les futur-es bénévoles se représentent mieux les missions bénévoles dans l'association.

Relations étroites avec nos groupes locaux

L'équipe régionale attache une grande importance aux relations qu'elle entretient avec l'ensemble de ses bénévoles, ce sont les forces vives qui font vivre l'association. Tout au long de l'année 2021, des visites en présentiel et visioconférence ont eu lieu. Les objectifs étant d'identifier les besoins du groupe local et d'organiser des formations par la suite, de répondre aux questions, de maintenir les liens avec les bénévoles, d'échanger sur la dynamique du secteur.

Ces visites constituent un temps d'échange précieux pour partager des idées, identifier les freins de chaque groupe local, et définir les actions les plus pertinentes à mettre en place au niveau régional et local pour atteindre les objectifs de la stratégie.

Pour aller plus loin en 2021, nous avons décidé de structurer davantage ces visites notamment dans l'identification des besoins du groupe local et dans le suivi du soutien apporté par l'équipe salariée.

L'identification des besoins et des freins s'est faite notamment grâce à un questionnaire et, toujours dans l'optique d'améliorer le suivi et l'accompagnement des groupes locaux, nous avons mis en place des indicateurs de suivi qui nous aideront à déployer des actions de soutien adéquat.

Simplification de la gestion comptable

Jusqu'en novembre 2021, la comptabilité de La Pive était tenue sur un tableur. Seules les cotisations étaient comptabilisées dans le module de comptabilité de Odoo pour être ensuite intégrées dans le tableur. En décembre 2021, la décision a été prise de transférer dans Odoo toutes les écritures 2021 figurant dans le tableur et de tenir l'intégralité de la comptabilité avec Odoo. Ceci rend le travail des personnes en charge des questions comptables et financières plus facile et plus fiable.

Réflexion sur l'écriture inclusive

La question de l'égalité femmes / hommes, bien qu'elle ne soit pas au cœur des missions de la Pive, est au centre des valeurs de l'association depuis ses débuts. On peut citer le passage en co-présidence en 2019 avec un duo paritaire, qui n'était pas un choix anodin. L'association est sensible à la place de la parole des femmes dans le nouveau modèle de société qu'elle

prône. Idem pour la place faite aux différentes générations dans notre association. C'est une manière pour nous d'incarner nos valeurs de coopération, de respect et de démocratie, en laissant une place à chacune et chacun, avec ses spécificités et ses forces.

Dans la vaste problématique féministe, le langage inclusif est un des outils du quotidien qui permet d'œuvrer pour un monde moins sexiste et binaire⁴. La fameuse règle grammaticale du « masculin l'emporte » a été remise en question à la Pive depuis plusieurs années : c'est en 2019 que le premier rapport d'activités est rédigé en écriture inclusive. Une manière de visibiliser, à l'écrit, que le territoire ne compte pas que des professionnels, artisans, commerçants et acteurs de la transition. Mais également des professionnelles, artisanes, commerçantes et actrices engagées pour la transition !

2021 a été l'occasion d'aborder le sujet de l'écriture inclusive en Conseil d'Administration et de le soumettre à débat, à deux reprises :

- le 03 mars : avec une présentation rapide par Marion, la chargée de communication des enjeux et la volonté d'utiliser l'écriture inclusive dans les supports de communication de la Pive au niveau régional
- le 08 avril : au vu de l'intérêt pour le sujet, la chargée de communication ainsi que la personne en service civique à Vesoul ont présenté les différentes définitions, enjeux et témoignages de personnes non binaires, pour remettre en perspective l'intérêt de l'écriture inclusive. Un débat mouvant, dont l'objectif était de répondre aux questionnements et de permettre aux membres du CA de s'exprimer, a permis d'évaluer le degré d'adhésion à l'idée. L'approbation pour son usage théorique a été large, bien que quelques réticences aient été formulées quant à sa lisibilité et à l'harmonisation des termes utilisés par chacun et chacune.

De fait, la prochaine étape consiste à écrire un guide d'usage⁵, qui sera présenté en 2022 lors d'un prochain conseil d'administration, permettant ainsi d'harmoniser les règles d'écriture et que chaque groupe local puisse faire le choix, en conscience, d'utiliser ou pas cette écriture. Comme les années précédentes et depuis 2019, l'équipe salariée qui a coordonné l'écriture de ce rapport d'activités a fait le choix d'utiliser l'écriture inclusive.

⁴ Nous conseillons le visionnage de la [vidéo](#) appelée « L'écriture inclusive a-t-elle un intérêt ? Quelles preuves ? » qui fait le point sur les recherches scientifiques à ce propos. Et note

⁵ Qui se basera notamment sur le « [Guide pratique pour une communication publique sans stéréotype de sexe](#) » du Haut Conseil à l'égalité entre les femmes et les hommes, 2015



Une année collaborative

La Pive : les salarié·ees, bénévoles et administrateur·ices

L'association La Pive crée du lien et administre une monnaie locale sur les quatre départements francs-comtois. Pour ce faire, de nombreux temps de rencontre, de co-construction et d'exercice de la vie démocratique associative sont nécessaires.

Avec un Conseil d'Administration (CA) de 2h30 toutes les six semaines et un Bureau d'une heure et demie tous les quinze jours, ce sont **9 réunions de CA et 25 réunions de Bureau** qui se sont tenues en 2021, pour un total de 60 heures de réunions.

Ces réunions, permettent aux représentant·es des différents groupes locaux de décider collectivement des grandes orientations de l'association et de définir un cadre d'action commun.

Le CA rassemble des représentant·es de l'ensemble des groupes locaux. Il a été amené, en 2021, à valider l'organisation et la campagne de communication autour du financement participatif, à se positionner sur les choix techniques et stratégiques liés à l'arrivée de la monnaie numérique, à s'impliquer dans la stratégie de relance, ou à prendre part aux diverses réflexions sur le projet associatif.

Deux forums ont pu avoir lieu au cours de l'année 2021 en janvier et décembre. L'objectif de ces forums est de rassembler les bénévoles et salarié·es lors de temps conviviaux pour participer à des réflexions communes qui nourrissent l'association et renforce les liens. En 2021, les deux forums ont dû être faits en visio, mais un forum en présentiel est d'ores et déjà organisé pour fin mars 2022.

Le premier forum d'hiver a eu lieu le 30 janvier 2021, et eut pour but de réfléchir sur la façon de recruter de nouvelles et nouveaux bénévoles. Ce fût l'occasion de se poser des questions sur les raisons qui poussent les personnes à devenir bénévoles et y rester. Puis par groupe, nous avons tenté d'identifier des profils de compétences requises pour les activités de La Pive. Ce forum a donné naissance aux annonces de recrutements bénévoles qui sont

La Pive recherche des BÉNÉVOLES !

Tenté.e de rejoindre une association locale ?
De donner du sens à ton temps libre ?
D'agir concrètement pour les circuits courts ?

LA PIVE C'EST

- notre monnaie locale
- en Franche-Comté
- pour consommer des produits et services éthiques

Les missions possibles :

- > sensibiliser et parler de la Pive
- > alimenter et mettre à jour la base de données
- > animer les réseaux sociaux
- > faire des vidéos, des photos
- > aller à la rencontre des pros
- > gérer la trésorerie
- > se fendre la pive !

On a besoin de toi ! Contacte-nous au 06.52.62.05.21 ou à contact@pive.fr



utilisées actuellement pour mener une campagne de recrutement régionale.

Le second forum a eu lieu le 11 décembre 2021 et fût l'occasion de travailler sur le projet associatif précédemment exposé dans ce rapport (cf. paragraphe : un projet associatif formalisé). Mais aussi de prendre un temps pour développer la manière de mobiliser autour de la monnaie numérique. Un brainstorming fût organisé pour répondre aux questions :

- Comment faire en sorte qu'un maximum de Francs-Comtois-es entendent parler de la Pive numérique ?
- Comment atteindre les 200 comptes numériques particuliers ouverts d'ici octobre 2022 ?

Les réponses obtenues furent très précieuses, et alimentèrent la stratégie de mobilisation autour du numérique.



Le Mouvement SOL

Le Mouvement SOL est une fédération nationale qui représente et accompagne les MLCC dans leur développement au service des territoires et des personnes qui les font vivre. Le mouvement crée



des synergies et favorise la mutualisation d'actions communes entre les monnaies locales adhérentes. La Pive fait partie du [Mouvement SOL](#) depuis plusieurs années et a intégré sa co-présidence en juin 2019. En 2021, Jean-Christophe Léonard (du groupe local du Haut-Jura) prend la suite de Valérie Dubillard (du groupe local des Vosges-Saônoise) à la co-présidence et accompagne notamment le Mouvement SOL dans ses activités de levée de fonds.

En 2020 La Pive participe à la rédaction d'un [rapport d'intérêt général des monnaies locales](#) qui paraîtra en avril 2021 en vue de sensibiliser les futur-es élu-es des élections régionales. Valérie Dubillard a œuvré activement à la rédaction de ce rapport et Marion a participé à sa diffusion en rédigeant le communiqué de presse et contactant la presse.

❖ Implication dans les groupes de travail (GT)

Le partenariat avec le Mouvement SOL, donne de la légitimité au projet et permet d'asseoir la Pive dans l'économie locale en l'intégrant aux régies municipales. Les partages d'expériences et la mutualisation des activités avec les autres MLCC s'avèrent très précieuses.

A ce titre plusieurs salarié-es de La Pive ont été très actif-ves au sein de divers groupes de travail du mouvement SOL.

- En Mars 2021, Baptiste initie et anime le groupe de travail « Préparation à l'arrivée du numérique », dont l'objectif est de définir les conditions de déploiement du projet numérique dans sa globalité. Le résultat de ces réflexions est détaillée plus avant dans ce rapport (cf paragraphe : préparation de l'arrivée du numérique).
- Marion rejoint en milieu d'année le GT « Réseau d'utilisateur-ices » qui cherche à répondre à la question : Pourquoi les utilisateur-ices ne ré-adhèrent pas ?, au vue de la stagnation et baisse d'utilisation des MLCC en 2021. De ces réflexions naîtront la mise en place d'une étude d'impact partagée via un questionnaire aux ancien-nes utilisateur-ices des MLCC.
- Lorine co-anime le GT « acteurs du territoire et de l'ESS » dont le but est de comprendre les rôles et missions des acteurs du territoire, pour ensuite travailler sur des argumentaires et définir une stratégie d'approche qui permette de nouer des partenariats avec ces acteurs.
- Angie participe au GT « Réseau de professionnels », qui, par le partage de bonnes pratiques, vise à définir la meilleure stratégie de développement du réseau de professionnel·les.
- Clarisse est elle impliquée dans le GT « bénévolat » qui a permis de partager des expériences sur les relations avec les groupes bénévoles.

❖ Programme d'accompagnement au changement d'échelle

En 2022, la collaboration avec le Mouvement SOL sera renforcée, car La Pive en répondant a un appel à manifestation d'intérêt, a été sélectionnée avec 6 autres monnaies locales pour faire partie d'un programme d'accompagnement au changement d'échelle nommé [PACE7](#).



Le **Mouvement SOL**, l'**Institut des monnaies locales** (organisme de formation professionnelle) et **Lokavaluto** (pôle de mutualisation de compétences informatiques) ont rassemblé leurs expertises pour concevoir un programme d'accompagnement complet visant à accélérer le changement d'échelle des monnaies locales et à renforcer leur impact sur les territoires.

L'accompagnement débutera par un diagnostic de terrain pour faire une analyse du territoire franc-comtois, identifier les forces et faiblesses de La Pive pour mettre en place les actions adéquates pour changer d'échelle et devenir un acteur important en Franche-Comté.

L'Institut des Monnaies Locales

L'IML est un organisme de formations spécifiques, créé par l'Eusko (monnaie complémentaire du Pays Basque) en partenariat avec l'organisme de formation Bihar (Institut de la transition écologique, économique et sociale), destinées au développement des MLCC.



Ces formations dispensées par l'Eusko, sont un vrai plus pour bénéficier de l'expérience de l'Eusko (monnaie locale la plus développée d'Europe) mais également pour rencontrer, échanger et constituer un réseau avec les autres MLCC de France.

Ainsi en juin 2021, Baptiste participe à la formation « Passage au numérique d'une monnaie locale », qui aidera La Pive notamment à construire le modèle économique du numérique.

Angie participe en août 2021 à la formation « Stratégie de développement du réseau professionnel » qui lui permettra de poser les bases du travail sur la stratégie.

Marion a suivi en septembre la formation « Monnaie Locale : réussir sa campagne de mobilisation citoyenne » qui permettra d'ébaucher la stratégie de mobilisation autour de la monnaie numérique.

En 2022, Lorine suivra « Développement des ressources et relations aux collectivités » et Baptiste « Coordinateur de monnaie locale ».

Lokavaluto



Lokavaluto est une association qui a pour but de développer, d'implémenter et d'accompagner le déploiement de systèmes d'informations évolutifs et open source pour des organisations favorisant le développement de l'économie locale (Monnaies Locales Complémentaires et Citoyennes, SEL, places de marché locales, etc.)

La Pive a pris part, en 2019, à la structuration de [Lokavaluto](#) et siège depuis au Conseil d'Administration. En 2020, La Pive continue de travailler avec Lokavaluto pour définir le cahier des charges et préciser les livrables de l'application mobile. La Pive est également parvenue à fédérer plusieurs autres monnaies locales pour récolter 50 000 euros. Le service Innovation Numérique de la région Bourgogne Franche-Comté a lui aussi donné des gages de confiance en allouant une subvention de 50 000€ pour la mise en place de cette solution open-source de paiement numérique.

La Pive sera la première MLCC à lancer l'application mobile développée par Lokavaluto. Ainsi en 2021 la collaboration s'est renforcée pour préparer l'arrivée des paiements numériques. La Pive a été très active dans les choix des fonctionnalités prioritaires de l'application et a participé à la réflexion sur les champs du nouveau module de gestion des membres. La Pive est impliquée dans les réflexions autour de la structuration et l'organisation de Lokavaluto lors du week-end organisé en septembre auquel Youcef et Jean-Christophe participèrent.





Lokavaluto a organisé plusieurs formations qui ont permis à la Pive d'avoir une meilleure maîtrise de l'outil de gestion Odoo et une plus grande indépendance vis-à-vis de Lokavaluto :

- un parcours technique suivi par Youcef, Baptiste et Olivier (bénévole à Lons) qui permet d'acquérir plus d'autonomie sur le paramétrage et la gestion de du système Odoo
- un parcours de communication suivi par Marion et Youcef, pour apprendre à gérer les évènements depuis Odoo et prendre en main notre site web
- un parcours comptabilité suivi par Mélanie et Marie-Odile qui aboutira au transfert de la comptabilité Pive sur Odoo

Opération « Boostez vos commerces » avec Grand Besançon Métropole

En octobre 2020, GBM a sollicité La Pive pour participer à l'opération « Boostez vos commerces » en proposant des chèques cadeaux pives pouvant être dépensés dans les commerces acceptant la Pive et participant à l'opération. Ces chèques cadeaux étaient destinés à soutenir les commerçant-es après une année 2020 tronquée par les divers confinements et restrictions liés au Covid-19. GBM a injecté l'équivalent de 20 000 pives (via 2 000 chèques de 10 Pives) dans l'opération, qui ont été gagnés via différents médias (radio, presse, web...) sur tout le territoire franc-comtois.

Ce sont 44 professionnel·les du réseau de la Pive qui ont participé à l'opération **et 1 170 chèques de 10 pives** qui ont été dépensés chez eux, soit **11 770 pives encaissées par les professionnel·les**. L'opération a pris fin le 31 juin 2021.

L'opération a été une belle opportunité pour La Pive : elle a permis de soutenir financièrement les professionnel·les du réseau dans une période de crise sanitaire difficile, de faire connaître à un plus large public la Pive et les professionnel·les bisontin·es qui l'acceptent, et de renforcer la notoriété de l'association.

La Ville de Besançon adhère à La Pive

Des discussions initiées fin 2020 entre La Pive et les services de la ville aboutirent en 2021 à l'adhésion de la municipalité de Besançon. Le soutien à l'association permet à la ville de Besançon de montrer aux citoyen·nes et aux entreprises du territoire que la ville consomme localement et a pour volonté de soutenir des projets locaux. Tout en participant à la relocalisation des échanges et favorisant l'émergence de circuits courts via la Pive.

La délibération du conseil municipal du 20 mai 2021 a autorisé Madame la Maire à signer la convention de partenariat entre la Ville de Besançon et l'association La Pive. La Ville a cotisé pour un montant de 1 000 euros, montant qui pourra être réajusté annuellement. Et autorise les régies suivantes à accepter la Pive comme nouveau mode de paiement : La Citadelle, la piscine de Port Joint, la piscine de Chalezeule et l'accueil de la mairie.

En 2022, la collaboration entre la ville de Besançon et La Pive ira plus loin avec l'arrivée de l'application mobile, et la volonté de proposer aux élu·es, sur la base du volontariat, de se voir verser une partie de leurs indemnités en pives numériques.

Une première fête de La Pive régionale

Après une annulation en 2020 du fait de la pandémie, le 9 octobre 2021 a pu avoir lieu la Fête de La Pive à Besançon. Pour la première fois, l'équipe décida de donner une dimension régionale à cette fête en conviant des professionnel·les de toute la Franche-Comté et invitant des bénévoles de chaque groupe local à contribuer à son organisation.

De nombreuses animations participèrent à faire de cette journée une belle fête : théâtre, concert, escape game, tournoi de Mölkky. Un débat rassemblant plusieurs monnaie locales



limitrophes de la Pive (La Chouette de Dijon, la Gonette de la région lyonnaise, la Cigogne du Sud Alsace et le Léman du bassin lémanique transfrontalier) permet également aux passant·es de découvrir ou approfondir les raisons d'être des monnaies locales.



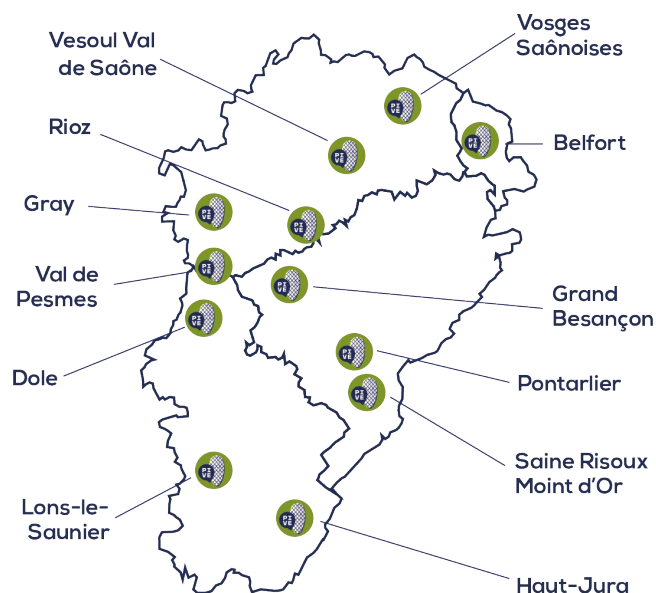
Les rires et la joie de se retrouver après des mois d'impossibilité de se rassembler étaient présents partout ce jour-là. Cette journée a permis de recréer à nouveau des liens. Près de 7 000 pives furent échangées et 70 adhésions effectuées.

UNE BRÈVE CHRONOLOGIE DE LA PIVE EN 2021



Toujours plus d'échanges en pives

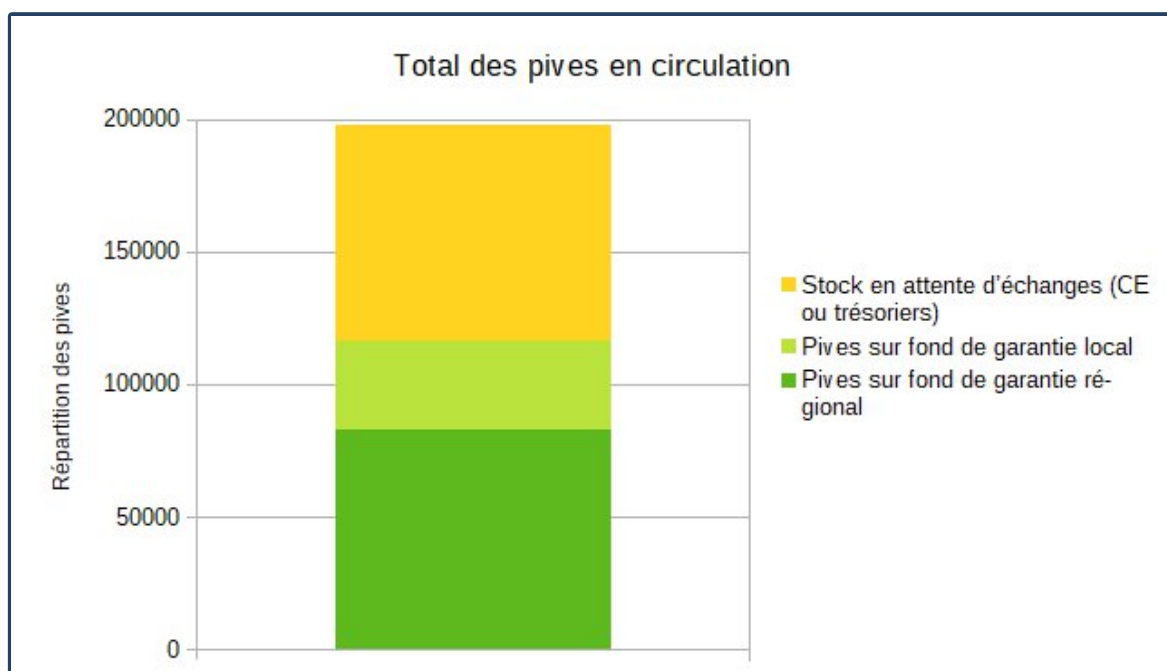
La Pive circule sur tous les territoires de Franche-Comté, de Gray aux frontières suisses du Haut-Doubs, de Belfort à Lons-le-Saunier en passant par les plaines de Haute-Saône. La Pive fédère des citoyen·nes aux quatre coins de la Franche-Comté.



Plus de 40 nouveaux professionnel·les ont rejoint pour la première fois le réseau en 2021 sur un total de près de 260 pros à jour de leur cotisation à la fin de l'année. Des professionnel·les provenant de tous secteurs d'activité confondus : alimentation, santé, culture, loisirs, artisanat, services aux entreprises et à la personne, commerces, etc. Cette dynamique est encourageante, signe que de plus en plus de professionnel·les sont sensibles à ce que le projet de La Pive apporte au territoire, œuvrant pour une économie durable qui profite à toutes et tous.

Au niveau des particuliers, un net recul a été observé comparé à l'année 2019 avec 550 membres à jour de cotisation fin 2021. Cela s'explique évidemment par les restrictions imposées par la crise du Covid-19 détaillée en première partie de ce rapport. C'est en réponse à ce constat que l'équipe a notamment décidé d'orienter une partie de la stratégie 2021 sur le fait de faire comprendre et faire utiliser la Pive par plus de particuliers.

Malgré ce recul des cotisations, le nombre de pives en circulation était de 116 570 fin 2021 (contre 123 000 en 2020) ce qui traduit du maintien de l'activité des échanges et transactions en pives en dépit du fait que l'accès aux comptoirs d'échange a été grandement compliqué par la crise sanitaire.

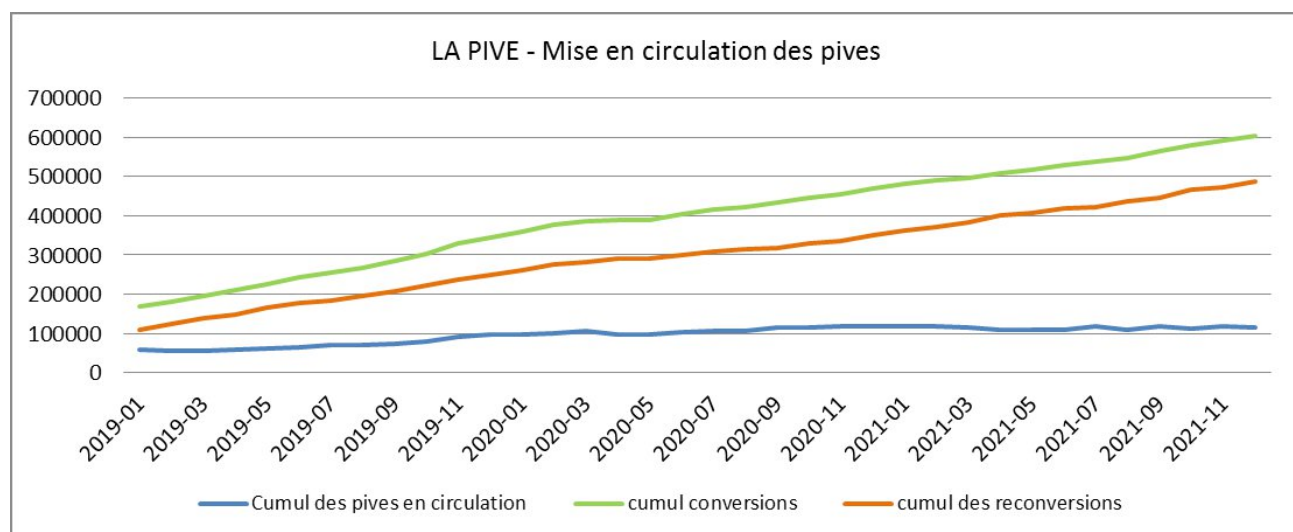


Analyse des conversions ($\text{€} > \text{P}$) et reconversions ($\text{P} > \text{€}$)

Le graphe ci-dessous montre le cumul des conversions et reconversions depuis début 2019. On observe que le cumul des conversions se maintient sur une même pente en 2021, avec une légère augmentation des conversions malgré une baisse du nombre d'adhérent-es. En 2021, un total de 134 000 pives ont été échangées, contre 124 000 en 2020.

En revanche, le taux de reconversion cumulé est passé de 75% fin 2020 à 81% fin 2021, du fait des reconversions 2021 supérieures aux conversions, pour un total de 138 000 pives reconverties. Le différentiel explique cette légère baisse du nombre de pives en circulation.

Ces données traduisent toutefois d'une activité d'échanges et de transactions entre les acteurs économiques plus importantes que les années précédentes, générant donc plus de richesse sur le territoire, ce que cherche justement à apporter la monnaie locale.



Pour que la monnaie locale puisse dynamiser l'économie locale et générer toujours plus de richesse en Franche-Comté, le troisième axe prioritaire de la stratégie de l'association est le renforcement et développement des boucles économiques locales sur lequel travaille Angie (cf page 15). L'objectif de ce travail est d'accompagner les professionnel·les du réseau à trouver et payer des fournisseurs locaux en pives en remontant leurs chaînes d'approvisionnement.

Analyses détaillées de certains groupes locaux

Une analyse détaillée par groupe local est possible comme le montre les quelques graphiques ci-dessous. Elles nous permettent de comprendre d'un part la dynamique du groupe local au niveau des échanges d'euros en pives (ou conversions), c'est-à-dire qu'il participe à mettre en circulation les pives. Auquel cas, l'équipe salariée pourra accompagner plus spécifiquement certains groupes qui en auraient besoin.

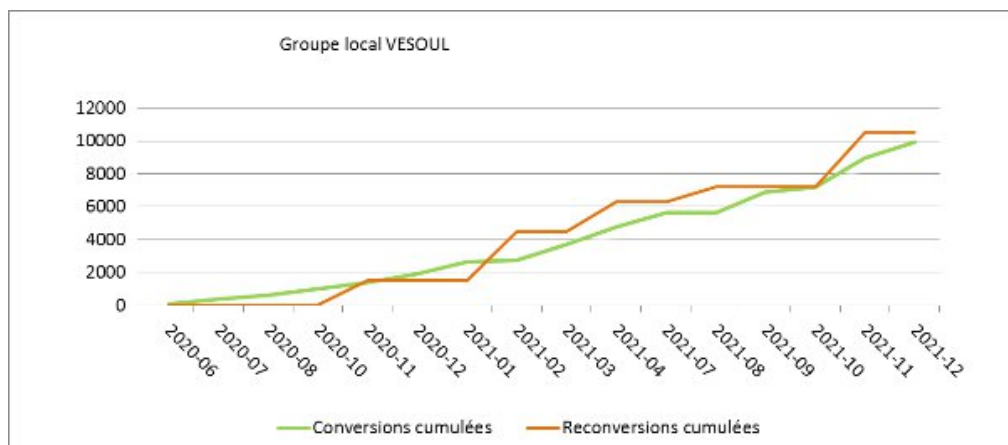
Et d'autre part, en confrontant ces données de conversions à celles des reconversions de pives en euros au cours de l'année, il est possible de dessiner des tendances et comprendre les mouvements des flux entre les groupes locaux. Les pives pour vocation de s'échanger sur toute la Franche-Comté et l'arrivée du numérique devrait avoir pour effet de renforcer l'observation de ces tendances.



Quelques exemples d'analyses des groupes locaux :

Par exemple, le graphique du groupe local de **Vesoul** ci-dessous nous montre :

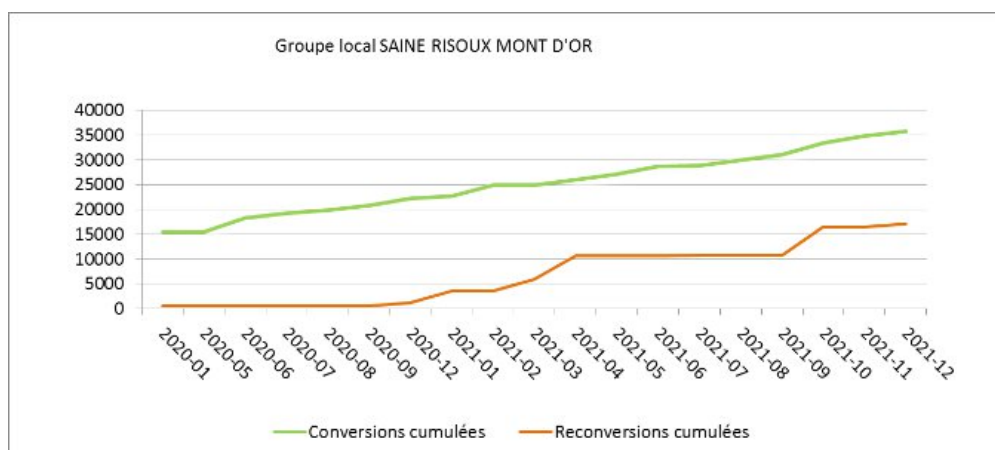
- tout d'abord que la courbe des conversions augmente en moyenne sur 2021, traduisant d'une activité d'échanges plus importante sur l'année 2021
- la courbe des pives reconverties est supérieure à celle des conversions, ce qui peut s'expliquer par l'arrivée de pives en provenance des autres groupes limitrophes.



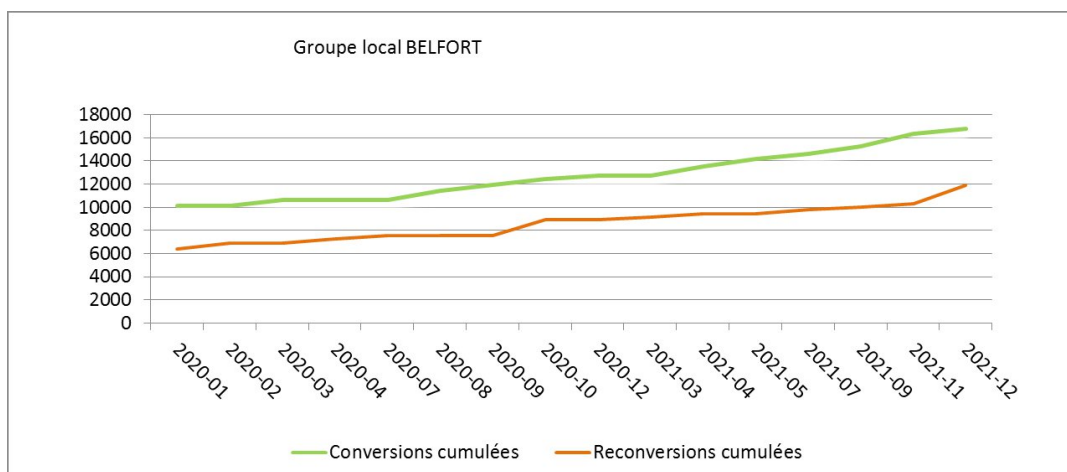
Autre exemple dans le groupe de **Saine Risoux Mont d'Or** :

- où l'on observe une légère augmentation des conversions, qui s'explique par l'ouverture de nouveaux comptoirs d'échanges à Pontarlier
- mais également de reconversions importantes ponctuelles

Ceci s'explique ici par des montants importants reconvertis d'un coup par certains professionnel·les. Ces données doivent servir à l'équipe salariée pour mettre en place des actions chez ces professionnel·les et les aider à trouver des solutions pour faire circuler davantage les pives et éviter ces reconversions importantes.

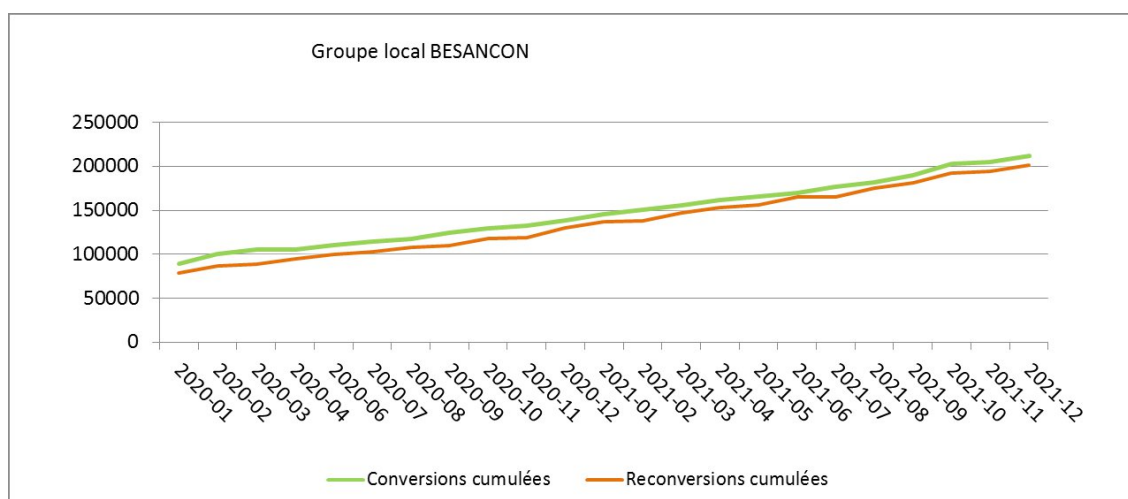


Si on regarde maintenant le groupe de **Belfort**, on remarque que les conversions et les reconversions ont augmenté. Ainsi le nombre de pives en circulation sur le territoire est sensiblement resté le même mais les échanges entre acteurs économiques sont plus nombreux que l'année précédente.



Besançon est sans surprise le territoire où les conversions et reconversions sont les plus nombreuses : 73 000 pives, soit près de la moitié des pives échangées en 2021 sur l'ensemble de la Franche-Comté, le sont sur le bassin bisontin.

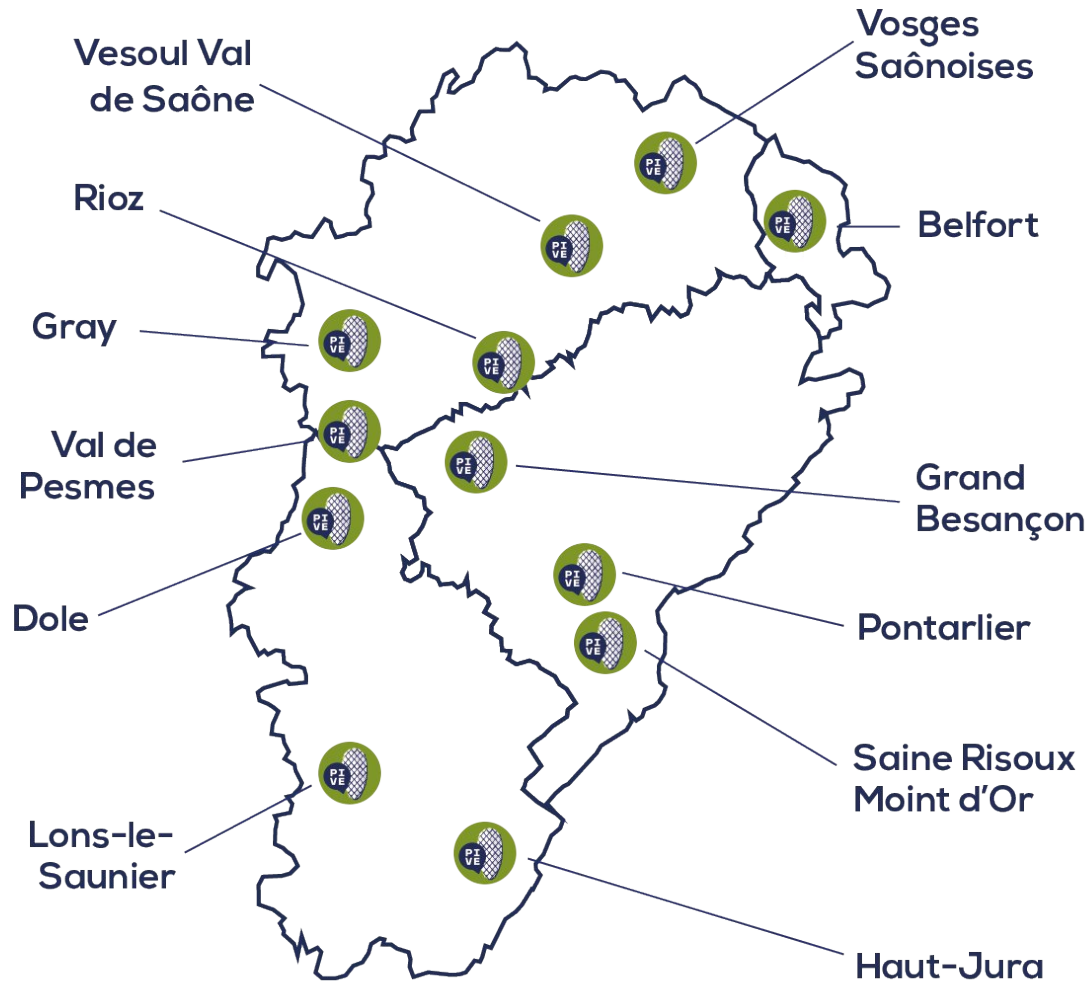
Les reconversions sont elles aussi importantes, souvent localisées chez quelques grands magasins alimentaires bio qui seront les premier concernés par le projet de développement des boucles locales.



Ces analyses sur les dynamiques de chacun des bassins de vie doivent aider les salarié·es et bénévoles à identifier où se font majoritairement les reconversions, afin de mettre en place des actions qui favoriseront la circulation des pives en limitant ces reconversions.



RAPPORTS D'ACTIVITÉ DES GROUPES LOCAUX



GROUPE LOCAL BASSIN DOLOIS



3 990 pives
échangées



27 adhérent·es
particuliers



7 adhérent·es
professionnel·les



2 comptoirs
d'échange :



*Biocoop Réponse Nature,
65 Avenue Eisenhower, Dole*

*Artisans du Monde,
75 rue Pasteur, Dole*



GROUPE LOCAL BELFORT



4 085 pives
échangées



60 adhérent·es
particuliers



19 adhérent·es
professionnel·les



2 comptoirs
d'échange :



*Microbrasserie MBC,
20 rue Dreyfus-Schmidt, Belfort*

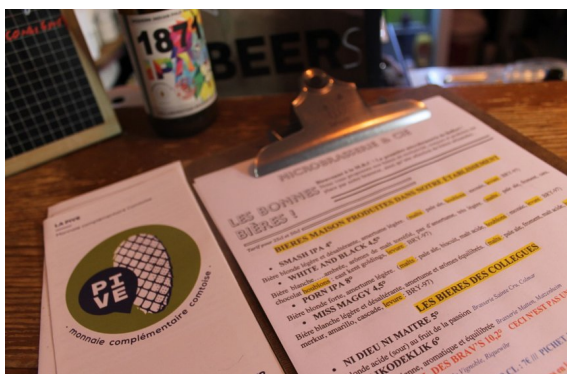
*Mocafe,
1 rue Porte de France, Belfort*



LES MANIFESTATIONS

18 avril : Participation d'une bénévole Elena avec Marion à l'émission de radio Les experts du Dimanche sur [France Bleu Belfort-Montbéliard](#). Sensibilisation du public à la monnaie locale. Mise en valeur la Pive et ses objectifs. Appel à bénévolat pour le GL de Belfort et le futur GL sur Montbéliard.

28 mai : Contribution à la réalisation de la vidéo promotionnelle du financement participatif de la Pive – Été 2021. Lors de la venue à Belfort de Marion et Charlotte, organisation des visites pour faire des interviews chez 8 de nos pros : Epicerie Le Monde en Vrac, Mocafé, Moncafé, Microbrasserie MBC, Boucherie La Savoureuse, Rouge Gazon, Boulangerie Schaller, Mairie de Danjoutin. Avec l'implication de 6 bénévoles sur la journée qui s'est terminée avec un repas partagé.



06 juin : Préparation de notre participation à l'évènement « Danjoutin prépare Demain » mais celui-ci a été annulé suite aux contraintes sanitaires.

13 juin : Tenue d'un stand d'info à la fête Eco Bio à Chavanne sur l'étang situé à la limite entre le Territoire de Belfort et le Haut-Rhin. La fréquentation du public n'a pas été énorme pour cette première édition mais elle a permis d'avoir de nombreux échanges de qualité, faire quelques adhésions de particuliers et du change de pives. Nous avons également rencontré des collègues de l'association La Cigogne qui fait vivre la monnaie locale du Sud Alsace.



13 août : Préparation de notre participation à l'évènement « Festines Danjoutin » mais celui-ci a été annulé à cause des contraintes sanitaires.

19 août : Préparation de notre participation au marché festif « Les P'tits Jeudis » à Essert (90) mais annulation suite aux contraintes sanitaires.

03 septembre : Préparation de la tenue d'un stand d'info au marché du soir à Etupes (25) mais annulation suite aux contraintes sanitaires.

24 octobre : Tenue d'un stand d'info lors de la Journée Portes Ouvertes de la Damassine, maison de l'environnement à Vandoucourt (25). Une dizaine de bons contacts avec des particuliers, des professionnels, et des agents de la collectivité Pays de Montbéliard Agglomération.



08 novembre : Organisation d'une réunion publique à Héricourt (70) pour aider à lancer un nouveau groupe local sur les Pays d'Héricourt et de Montbéliard. L'objectif était de présenter la Pive et le fonctionnement d'un GL et de compter les forces vives sur le secteur d'Héricourt. Résultat peu de présents mais des personnes motivées : trois pros dont une Biocoop et trois particuliers

29 novembre : Organisation d'une réunion publique à Montbéliard pour continuer d'aider à lancer un nouveau groupe local sur les Pays d'Héricourt et de Montbéliard. Une quinzaine de personnes présentes dans le public dont 7 professionnel.les, deux élus conseillers municipaux de Montbéliard dont l'adjoint au commerce, et cinq particuliers susceptibles de contribuer à former le futur groupe local.





Découvrir, comprendre pourquoi et comment utiliser la Pive

La monnaie locale dans les Pays de Montbéliard et d'Héricourt

Réunion d'information
Lundi 29 novembre de 18h à 20h30 à Montbéliard

21 rue de l'étuve
Bâtiment des Francas
Salle du rez-de-chaussée

soutenir les commerces de proximité
agir pour les transitions
promouvoir une économie responsable
un enjeu citoyen

Plus d'infos auprès de Quentin
06 85 95 43 16
Inscription recommandée
<https://framadate.org/resa-pive-29nov>

www.pive.fr

VIE DU GROUPE LOCAL

Malgré une année encore perturbée par la crise Covid et des mesures sanitaires contraignantes, le groupe des bénévoles actifs a tout de même réussi à faire ses réunions régulières en présentiel ou distanciel et à organiser une dizaine d'événements.

Article de journal

Le 30 novembre dans l'Est Républicain :

Circuits courts : la pive veut se faire une place à Montbéliard

Freinée par la crise sanitaire, la pive, monnaie complémentaire comtoise, est à la relance dans un contexte où la consommation de circuits courts est en plein essor. Prochaines étapes à franchir : conquérir Héricourt et Montbéliard. Un groupe local est en cours de création.

Connaissez-vous la pive ? Cette monnaie complémentaire locale a été lancée en 2017, à Besançon. Elle représentait 150 professionnels en 2018, ils sont aujourd'hui 300. La petite monnaie qui monte a fait sa place dans le Haut Doubs, le Jura, le Territoire de Belfort et dans une partie de la Haute-Saône.

La pive numérique attendue

Mais pas encore à Montbéliard ni à Héricourt, la crise sanitaire, ici comme ailleurs, a freiné la croissance de la pive avec la fermeture des commerces, restaurants et des couvre-feux. « Nous sommes passés de 1 000 adhérents à 500, notre objectif est de relancer les adhésions. Le lancement de la pive numérique nous aidera à y arriver », explique An-

gie Vizcardo, chargée de développement. Le paiement en espèces (une pive = un euro) aurait en effet tendance à décourager les utilisateurs.

De l'intérêt, mais des réticences

La pive se veut un moyen d'échange accessible aussi bien aux consommateurs qu'aux commerçants, entrepreneurs, collectivités ou associations. Son intérêt ? Maintenir l'activité économique dans un secteur géographique, en favorisant les circuits courts.

Dans le pays de Montbéliard, certains se disent prêts, mais hésitent : « Je trouve ça bien, ça m'intéresse », explique Hélène Mas, qui gère la brasserie artisanale Nimbus, à Dung. « Mais si je ne peux pas acheter mon matériel ou mon houblon avec, ça n'a pas trop d'intérêt. » C'est pour rassurer ces indécis qu'une réunion était organisée, lundi soir à Montbéliard. Mais aussi pour lancer prochainement la création d'un « groupe local » qui sera chargé de développer cette monnaie dans le secteur.

« C'est aussi aux commerçants de convaincre leurs fournisseurs



La pive tarde à s'implanter à Montbéliard. Photo ER/Boris MASSAINI

d'utiliser la pive », répond Sébastien Morel, référent coordinateur de la pive pour le Territoire de Belfort.

« Il faudrait qu'on soit un certain nombre à l'utiliser », craint aussi Maryse Jacquot, présidente de l'association Court-circuit, qui centralise et vend des pro-

duits de producteurs locaux à Voujeaucourt. « C'est vrai que, même s'il faut que les pives reviennent à l'envoyeur après un circuit, il faut que ce circuit soit le plus long possible. S'échanger des pives entre deux trois acteurs, ça ne sert à rien », estime Pierre-Etienne Aria, gérant du

“ S'échanger des pives entre deux trois acteurs, ça ne sert à rien. ”

Pierre-Etienne Aria, gérant de la Biocoop des Halles

magasin Biocoop des Halles à Montbéliard, qui compte bien participer à l'aventure des Pives.

Une partie de salaire en pives ?

Les Biocoop de Pontarlier et Morteau y participent d'ailleurs déjà. Mais là aussi, il faut travailler avec leurs producteurs partenaires, pour qu'ils acceptent cette monnaie locale. Autre moyen pour les commerçants : se verser une partie de leur salaire en pives. S'ils ne peuvent pas payer leurs fournisseurs, ils pourront, eux, faire le choix personnel de consommer localement, dans le réseau des partenaires de la monnaie comtoise. 400 000 pives sont aujourd'hui imprimées, soit 96 000 billets qui circulent ou qui sont prêts à circuler dans la région.

Boris MASSAINI



GRUPE LOCAL GRAND BESANCON



73 853 pives
échangées



225 adhérent·es
particuliers



65 adhérent·es
professionnel·les



8 comptoirs
d'échange :



Cabelo, 15 quai de Strasbourg, Besançon

Par ci par na, 1 rue du Bosquet, Besançon

E.Noveo, 17 rue des Granges, Besançon

Aux Monts Fermiers, 17 Rue Georges Monneur, Besançon

Intermed, 121 Grande Rue, Besançon

Tarrabio, 13 B Faubourg Tarragnoz, Besançon

Tarrabio, 75 Grande Rue, Besançon

Local de La Pive, 31 rue Battant, Besançon



VIE DU GROUPE LOCAL

2021 a été une année partagée en deux temps pour La Pive du groupe local de Besançon, comme pour tout le monde sans doute. La première période, marquée par le confinement, a été calme, les pives continuaient de circuler mais les événements étaient malheureusement tous annulés. Toutefois, la deuxième a été des plus actives, nous avons rassemblé une telle énergie pendant ce temps de pause que le dynamisme et l'envie ont été au rendez-vous.

Dès le printemps, les réunions, moments de partage entre bénévoles et activités reprennent ; nous nous retrouvons d'ailleurs début mai lors de la Marche pour le Climat pour marcher aux couleurs de La Pive et mettre en avant ainsi son utilité politique et écologique. En juillet, sous le soleil de la Gare d'eau nous avons la



Fresque du Climat à la Gare d'eau

chance de participer à la Fresque du Climat animé d'ailleurs par un de nos futurs professionnels. Et, dans le but d'être plus nombreux·ses et ambitieux·ses, nous organisons une réunion d'accueil de bénévoles qui nous permet de profiter d'un bel enthousiasme.

Le 20 mai, un projet novateur voit le jour : la Pive devient un nouveau moyen de paiement dans différentes régies de la ville. Les élu·es votent la décision d'accepter les pives dans deux piscines, à l'accueil de la mairie et à la citadelle. Ce choix montre bien que les monnaies locales peuvent être un réel outil de transition en termes de politique locale. Cette phase d'expérimentation devrait se poursuivre par le déploiement de la Pive dans d'autres services publics bisontins.

En septembre et octobre, les événements s'enchaînent, nous retrouvons alors le public, les bénévoles se montrent particulièrement actif.ves. Nous participons au Festival des Solutions écologiques en proposant une cyclo-projection avec l'association CinéCyclo à la MJC de Palente ; le documentaire projeté est *L'argent autrement* de Sam Caro, s'en suit un débat riche et énergique. Nous sommes aussi présent·es lors de l'avant-première du film *Animal* réalisé par Cyril Dion. Et,

nous tenons des stands lors des Journées du Patrimoine à la Grange Huguenet avec la Maison de l'Environnement mais aussi lors de la Fête bio et solidaire. Nous pouvons ainsi présenter la Pive et réaliser des adhésions et des échanges. Et, nous sommes aussi enchanté-es de pouvoir consommer en pives au Festival « Du bitume et des Plumes ».

Nous n'avions pas pu souffler la troisième bougie de La Pive l'année précédente, à charge de revanche, le 9 octobre nous organisons enfin notre événement favori : la Fête de la Pive ! Et nous sommes très heureux-ses que cette fête devienne régionale, nous rencontrons ainsi des professionnel·les et bénévoles d'autres groupes locaux. Ce moment festif nécessite une mobilisation intense en amont mais nous sommes ravi-es de sa réussite. C'est un moment festif et passionnant qui permet de renforcer notre cohésion entre bénévoles, de discuter des monnaies locales, de découvrir les produits et animations des professionnel·les et s'amuser joyeusement. Fort-es du dynamisme insufflé par la Fête, nous terminons l'année par divers événements et actions. Nous intervenons auprès des BTS Banque du Lycée Ledoux pour leur présenter les monnaies locales et en particulier la nôtre : nous avons rencontré la promotion précédente en mars. Nous tenons aussi une permanence au local de La Pive lors de la distribution des paniers de l'AMAP Amapola : les échanges avec les adhérent-es sont intéressants et nous comptons reconduire cette action en 2022.



Présentation des MLCC aux BTS Banque du Lycée Ledoux

Enfin, nous participons au Marché de Noël solidaire, nous proposons un stand pendant deux jours et réalisons ainsi des adhésions pour l'année 2022. En dehors de ces événements extérieurs, nous nous retrouvons deux soirées pour effectuer des relances par sms auprès de particuliers. Et nous avons fini l'année par des moments de convivialité et de création de fanions. Nous avons hâte de les hisser lors des futures fêtes !

Finalement, l'année 2021 a été riche et nous commençons déjà la suivante en allant rendre visite à nos professionnel·les et comptoirs d'échange. Gardons cette belle vitalité !

GROUPÉ LOCAL GRAY



2 adhérent·es
particuliers



4 adhérent·es
professionnel·les



2 comptoirs
d'échange :



*La bonne action primeur,
8 Avenue Charles Couyba, Arc-lès-Gray*

*Boulangerie l'Arcoise,
Place de la Liberté, Arc-lès-Gray*



GROUPE LOCAL HAUT-JURA



14 adhérent·es
particuliers



11 adhérent·es
professionnel·les



3 comptoirs
d'échange :



*Alvéoles,
10 rue de l'Epicea, La Pesse*

*La Vie Claire,
ZA Etables, Saint-Claude*

*Librairie Vents de Terre,
16 rue Traversière, Les Rousses*



GRUPE LOCAL LONS-LE-SAUNIER



18 868 pives
échangées



40 adhérent·es
particuliers



17 adhérent·es
professionnel·les



3 comptoirs
d'échange :



*L'autre part Pizza,
Montmorot*

*Biocoop En Vie Bio,
22 avenue Camille Prost, Lons-le-Saunier*

*Librairie Guivelle,
7 et 9 place de la liberté, Lons-le-Saunier*



VIE DU GROUPE LOCAL

Le 26 mai, nous sommes intervenu-es au Lycée de Montmorot pour présenter le fonctionnement de la monnaie aux BTS Gestion et protection de la nature, bi-qualification montagne dans le cadre d'un de leurs cours d'économie. Nous y avons organisé une présentation et différentes animations en petits groupes pour leur permettre de débattre autour des notions fondamentales de la Pive comme la circulation de la monnaie ou encore les circuits courts.



Les 25 et 26 juin nous avons tenu une permanence devant l'entrée du magasin de produits locaux le Marché Paysan à Perrigny. Laure Bacheley est une adhérente de La Pive fidèle et convaincue sur le bassin, elle était donc tout à fait volontaire pour que nous encourageons ses client-es à utiliser la pive plus régulièrement.



La projection CinéCyclo "L'argent autrement" : le 11 septembre 2021 a été organisée au CCAS, dans le cadre du Festival des Solutions écologiques, elle a réuni entre 10 et 15 personnes. Les échanges étaient nourris, certaines personnes anciennement adhérentes à la Pive ont manifestement un regain d'intérêt. Il y a aussi eu l'envie de solliciter à nouveau l'association CinéCyclo pour une projection en plein air au Parc des Bains...

Nous avons également tenu un stand d'information devant la Librairie La Boîte de Pandore le 15 décembre 2021 en fin d'après-midi : beaucoup de passages de gens pressés (sorties de bureau et courses de Noël) avec peu de disponibilités pour s'intéresser à la Pive.

GROUPE LOCAL RIOZ



26 adhérent·es
particuliers



8 adhérent·es
professionnel·les



3 comptoirs
d'échange :



*Chez La Mamie,
1 route de Chambornay, Etuz*

*Au Coeur Fondant,
1 Rue du Chateau, Boul*

*The Rotch Pub,
rue Isaac Newton, Rioz*



GROUPE LOCAL SAINES RISOUX MONT D'OR



13 706 pives
échangées

33 adhérent·es
particuliers

21 adhérent·es
professionnel·les

2 comptoirs
d'échange :



*Le vert Clair,
5 impasse du belvédère, Les Hôpitaux-Neufs*

*Mémé dans le Bouillon,
Labergement-Sainte-Marie*

6 NOUVEAUX PROS

Sur le bassin de Saine Risoux Mont d'Or, ce sont 6 nouveaux et nouvelles professionnel·les qui rejoignent La Pive en 2021, portant le nombre de pros à 29 sur le bassin de vie.

UN COMPTOIR D'ÉCHANGE EXCEPTIONNEL

De janvier à avril 2021 le groupe local a tenu une permanence exceptionnelle de comptoir d'échange à l'atelier de Sérigraphie Rohlavache pour permettre aux adhérent·es de venir échanger des pives à l'heure où les comptoirs d'échanges étaient fermés à cause de la crise sanitaire.

LES MANIFESTATIONS

Le 9 juillet, l'équipe a tenu un stand au marché artisanal des Hôpitaux-Neufs, ce fût l'occasion de rencontrer plusieurs professionnel·les qui, par la suite devinrent, adhérent·es du réseau.

Nous avons également tenu un stand dans le froid et la neige du marché de Noël des Hôpitaux-Neufs le 11 décembre.

SOUTIEN AU DEVELOPPEMENT D'UN GROUPE LOCAL A PONTARLIER

Une rencontre avec le magasin VRAC de Pontarlier a permis d'impulser une dynamique de développement de la Pive sur la ville de Pontarlier.

Tout d'abord par une rencontre avec les journalistes de l'Est républicain, qui a permis de faire connaître davantage La Pive aux Pontissalien·nes avec [cet article](#).

En juillet, un stand rue St Anne devant le VRAC ainsi qu'un autre stand avec la Batailleuse au marché de Pontarlier ont permis de sensibiliser de futur·es utilisateur·ices particuliers et prendre de nouveaux contacts avec quelques professionnel·les qui ensuite rejoignirent le réseau.

En septembre la ville compte 8 professionnel·les qui acceptent les pives.

En novembre, une réunion publique a pu être organisée pour expliquer l'intérêt de la Pive au grand public. Ce fût une belle opportunité pour initier les discussions avec un élu de la ville, l'office du tourisme ainsi qu'une professionnelle.



GRUPE LOCAL VOSGES SAÔNOISES



9 155 pives
échangées



48 adhérent·es
particuliers



50 adhérent·es
professionnel·les



3 comptoirs
d'échange :



*Aux Pépites,
18 rue Carnot, Luxeuil-lès-Bains*

*Fromagerie Rastaetter,
30 rue de la République, Lure*

*Au relais Vert,
route de Belfort, Lure*



VIE DU GROUPE LOCAL

Le premier stand de l'année de La Pive s'est tenu lors de la Marche Climat du 9 mai 2021, une présentation avait été faite pendant le parcours de cette marche.

Un stand a été partagé avec le groupe de Rioz à la Maison Familiale Rurale de ce village le 21 mai.

Pendant l'été il y a eu de l'information PIVE donné sur le stand de Francine, une pro du groupe, lors d'un marché à Villers les Luxeuil le week-end du 17 et 18 juillet.

Nous avons partagé 4 fois un stand avec l'association CLIMAT, au marché de pays de Faucogney qui se tient tous les samedis d'été de 16h à 20h.

Une petite animation a eu lieu au Relais vert, boutique bio de Lure, une journée lorsqu'il est devenu comptoir d'échange.

L'événement qui nous apporte le plus de visibilité est la foire bio de Faucogney le deuxième week-end de septembre (Bio'jours) : elle s'est tenue cette année les 11 et 12 septembre.

Les 1^{er} et 4 septembre, nous avons aussi tenu un stand aux journées d'ouverture de saison de la Filature de Ronchamp, complexe qui regroupe une salle de sport, d'exposition, de répétition de musique, un coworking, un fablab

A part les Bio Jours', qui grâce à la farouche détermination des organisatrices a été un succès, l'ensemble de ces événements ont connu une participation mitigée, voire faible en raison de la situation sanitaire souvent couplée avec des conditions météorologiques défavorables.

Nous avons touché moins de particuliers cette année que l'année précédente, et le nombre d'adhérent-es s'en est ressenti.

Pour l'année 2021 nous avons comptabilisé 63 adhérent-e.s particuliers pour 52 partenaires professionnels. Le ratio est déséquilibré pour une circulation satisfaisante de La Pive.

Pour les Bio'jours, si la participation n'a pas été en recul, par contre nous avons un peu manqué de « bras » disponibles pour exploiter au mieux le potentiel d'un public qui nous est plutôt favorable.

La couverture médiatique a été aussi moins importante que les deux années précédentes.



Néanmoins nous sommes satisfait-es d'avoir maintenu un annuaire fourni et diversifié et d'avoir un cercle de professionnel·les qui continuent de soutenir La Pive.

L'équipe de bénévoles du groupe local a vu partir vers d'autres aventures et lieux de vie, les deux fondateur·ices du groupe local : nous nous retrouvons donc en plus petit nombre pour l'instant. Nous nous sommes cependant réuni·es plusieurs fois, et la trésorerie ainsi que la gestion des adhésions ont été transférées et continuent d'être assurées.

L'année 2021 a marqué un peu le pas pour l'activité de notre groupe mais la motivation reste là.



GRUPE LOCAL VAL DE PESMES



8 adhérent·es
particuliers



9 adhérent·es
professionnel·les



2 comptoirs
d'échange :



*Epicerie de Montagney,
5 Grande Rue, Montagney*

*Optique Mange,
42 Grande Rue, Marnay*



GROUPES LOCALS VESOUL



8 035 pives
échangées



37 adhérent·es
particuliers



17 adhérent·es
professionnel·les



2 comptoirs
d'échange :



*La fontaine aux vins,
35 route de Saint Loup, Vesoul*

*Esprit Paysan,
10 rue Andrée Magimot, Vesoul*

*La Roulotte du Berger,
3 les Mauvais, Vesoul*

