

RAPPORT D'ACTIVITÉS 2022



LA PIVE
MONNAIE
COMPLEMENTAIRE
COMTOISE



Association La Pive - Monnaie Locale Complémentaire Citoyenne
Siège social : 31 rue Battant 25000 Besançon
06 52 62 05 21 / contact@pive.fr / www.pive.fr

Association Loi 1901 – SIRET 814 845 541 00022 – RNA 392004172 – Code APE 8299Z

Mot des co-président.es	2
Rapport d'activité régional	4
Un début d'année timide	4
Un début d'année encore perturbée	4
Rappel du projet associatif	8
Forum de printemps 2022	10
Une communication toujours aussi efficace	13
La Pive change d'échelle	18
Programme d'accompagnement au changement d'échelle (PACE 7)	18
Nouvelles orientations du projet Pive	21
Un plan d'action précis et des indicateurs de suivi	24
Perspectives et enjeux pour 2023	25
Lancement de l'App'Pive	26
Rappel sur l'argumentaire du numérique	26
Gestion des pièces justificatives	27
Phase de test	28
Conférence de presse pour annoncer le lancement de l'App'Pive	29
Fête de La Pive	30
Un démarrage très prometteur	31
La Pive et ses partenaires	32
Soutien de nos financeurs	32
Les indemnités des élu.es de la ville de Besançon versées en pives numériques	33
Les salarié.es, bénévoles et administrateur.ices	33
L'institut des Monnaies Locales (IML)	34
La collaboration avec Lokavaluto	35
Plus de pives papiers et numériques	37
Analyse des conversions et reconversions	38
Analyse détaillée des groupes locaux	39
Perspectives 2023	41
Rapports d'activité des groupes locaux	46
Dole	48
Belfort	50
Grand Besançon	54
Gray	57
Haut-Jura	58
Lons-le-Saunier	59
Rioz	60
Saine Risoux Mont d'Or/Pontarlier	61
Vosges Saônoises	62
Val de Pismes	65
Vesoul	66

Bienvenue à vous toutes et tous,

C'est au nom de tous les adhérents et toutes les adhérentes de La Pive que je vous remercie d'être là, en présentiel ou à distance, pour participer à ce moment important de la vie de notre association. Notre projet couvre un vaste territoire, il a de multiples formes d'actions. Une assemblée générale permet de prendre conscience de toutes ses dimensions, de partager nos expériences, nos envies et surtout de nous donner un nouvel élan grâce à ce moment de mise en commun.

Il y a à l'heure actuelle un constat largement partagé pour dire que la période que nous vivons est une période charnière. Les problématiques essentielles comme celles des pollutions, du partage de l'eau, du partage des richesses, de la biodiversité sont de plus en plus abordées dans la société. Et même si le mot de transition ne recouvre pas la même réalité pour tous ceux qui l'emploient, il fait désormais partie du langage commun pour beaucoup de personnes.

Cette transition, nous voulons l'accompagner et la dynamiser avec notre monnaie. Nous persistons à penser que cet outil permet de prendre conscience qu'une autre forme d'économie est possible et que les circuits financiers sont trop importants dans notre vie de tous les jours pour les laisser aux mains de quelques experts.

En 2022, nous avons formalisé notre vision du rôle que La Pive peut, doit jouer avec l'élaboration du projet associatif. Je vous invite à vous emparer du document qui synthétise cette vision. Tous les mots en ont été pesés et je le considère comme le socle de ce qui nous rassemble.

L'année 2022 a été une année de transformation importante pour La Pive avec l'arrivée de nouveaux outils. Bien sûr tout le monde pense à l'application numérique, et avec raison. Mais c'est oublier tout le travail fait structurer notre communication, dynamiser le développement du réseau et faciliter la gestion.

Tous ces outils n'ont pas porté leurs fruits en 2022 dont le résultat comptable est déficitaire, mais ils ont posé les bases d'une année 2023 qui doit voir se concrétiser tout le potentiel de notre monnaie.

En 2022, l'équipe salariée a travaillé dans une grande cohésion malgré le fait qu'elle soit composée majoritairement de personnes à temps partiel. Les rôles de chacun se sont précisés et vous aurez l'occasion d'apprécier tout le travail fait dans le rapport d'activité qu'ils et elles vous présenteront. Je veux ici les remercier pour leur investissement, leur professionnalisme et leur bonne humeur.

En 2022, au regard des forces disponibles, la décision a été prise de recentrer les activités de l'équipe salariée sur les quatre territoires prioritaires. Ils sont donc plus présents aux côtés des bénévoles concerné.es. Leur mission est de soutenir ces bénévoles afin de leur permettre de mieux s'approprier les outils régionaux mis à leur disposition. Mais l'équipe salariée ne peut pas remplacer les bénévoles sur les bassins de vie. Ce sont eux qui sont au plus proche des acteurs locaux, des besoins de leur territoire, ce sont eux qui peuvent tisser les liens. Et cette priorisation ne nous fait en rien minimiser l'action des autres territoires car tous contribuent à faire vivre La Pive. Il n'y a pas de petites actions, il y a des actions qui se complètent et rendent La Pive visible partout.

Je veux remercier ici nos partenaires, la Région Bourgogne Franche-Comté, l'ADEME et France Active qui nous font confiance et nous soutiennent, d'abord bien sûr par leur aides financières, mais aussi par leurs conseils.

Je veux aussi rappeler que la vitalité de notre association passe par le renouvellement des bénévoles qui s'impliquent dans le conseil d'administration. Nous avons besoin de regards neufs, d'expériences différentes pour enrichir le projet et le faire évoluer vers une meilleure adaptation aux réalités actuelles.





Un début d'année timide

Pour plusieurs raisons, le début d'année 2022 n'a pas été aussi fluide qu'espéré pour l'association. Tout d'abord une baisse notable du nombre d'adhérents et un désengagement général, tant du côté des bénévoles que des utilisateurs de la Pive s'était fait sentir en 2021 des suites du covid-19. Début 2022 ce désengagement était encore présent malgré les relances d'adhésions. Ajoutez à cela le fait que notre première chargée de gestion administrative a quitté l'association en février après 4 mois en poste, ce qui a nécessité le recrutement et la formation d'une nouvelle personne.

Notre logiciel libre de gestion, Odoo, a lui évolué vers une nouvelle version du module de gestion des membres, ce qui a nécessité du temps de test et résolution de bugs. Par ailleurs, la reprise de l'exercice comptable 2021 et la mise en place de la gestion comptable sur Odoo à partir de 2022 a également nécessité du temps d'appropriation.

En fin d'année 2021, les perturbations liées au covid et l'arrivée de nouvelles recrues au sein de l'équipe salariée avaient mis en évidence le besoin de clarifier le projet associatif et la stratégie de l'association afin de préparer le changement d'échelle. Ce travail de structuration initié fin 2021, a pu être finalisé début 2022 et s'est accompagné d'une réflexion sur le rôle des bénévoles dans l'association. Ces réflexions importantes ont permis de poser les bases du changement d'échelle qu'allait vivre l'association à partir du mois de juin.

Un début d'année encore perturbé

❖ Perturbations liées au covid-19

L'année 2021 avait été fortement perturbée par le covid et a porté préjudice à l'association. La fermeture (ou l'accès restreint) de certains comptoirs d'échanges a empêché de nombreuses ré-adhésions et diminué les échanges de pives, donc la circulation de la monnaie locale. Les réunions publiques d'informations étaient limitées et de nombreux événements et manifestations locales ont été annulés ou limités à une jauge maximale, entravant la promotion de la Pive auprès du grand public.



En interne, les craintes liées au virus s'étaient traduites par un désengagement de certain.es bénévoles.

A cela s'ajoutait une situation financière précaire pour de nombreux professionnel.les du réseau qui ont fait le choix de ne pas cotiser à l'association ou le choix d'un montant moins élevé. Le bilan montrait un nombre d'adhérent.es professionnel.les et particuliers qui n'avait jamais été aussi bas et des dynamiques dans certains groupes locaux freinées voir carrément arrêtées.

L'année 2022 a commencé sur la même lancée. Malgré plusieurs campagne de relance par email et via les réseaux sociaux on observait toujours un désengagement des utilisateur.ices et bénévoles. En avril 2022 l'association compte un peu plus de 150 utilisateur.ices à jour de cotisation.

Il faudra attendre le milieu d'année avec la mise en place d'une stratégie de terrain (voir chapitre changement d'échelle) et le lancement de l'application pour donner un nouveau souffle à La Pive.

❖ Recrutement d'une nouvelle chargée administrative

Pour mener à bien les activités nécessaires au déploiement de la stratégie de l'association et pour soutenir les bénévoles au plus près du terrain, La Pive a embauché en interne des personnes aux profils de compétences bien définies. L'équipe salariée est alors composée de 7 personnes pour 4 ETP début 2022.

> En septembre 2021, **Mélanie Baud** avait rejoint l'équipe salariée comme chargée de l'administratif et de la comptabilité dans le but de soulager Marie-Odile qui assumait cette charge bénévolement. Elle décide de quitter l'association pour se tourner vers des projets personnels en février 2022. Ce départ coïncide qui plus est, avec le passage de l'ensemble de la comptabilité sur Odoo, dont la gestion était toujours en cours de prise en main.

Caroline Guthmann la remplace en février 2022 : elle apporte son soutien sur les dossiers administratifs, la gestion de la comptabilité de l'association, les feuilles de paies des employé.es, l'élaboration de demandes de subventions et l'achat de matériel pour les locaux. A partir du milieu de l'année elle sera impliquée dans la mise en place de la gestion des mandats de prélèvements SEPA et dans la gestion des flux de pives numériques.

Le reste de l'équipe salariée reste le même qu'en 2021 :

> **Clarisse Dulché** est en charge du soutien et développement des groupes locaux, mettant en place des outils et procédures, échanges de pratiques et formations à destination des bénévoles pour soutenir leurs développements ainsi que des actions de terrains. Elle prendra en charge à partir de juin le développement du réseau pro sur le secteur de Vesoul.

> **Baptiste Billot** est en charge de la coordination générale de l'association, incluant la gestion courante des réunions (CA, AG, Bureau), la structuration interne via le déploiement d'outils collaboratifs et la mise en place de temps d'échange au sein de l'équipe salariée. A ceci s'ajoute la coordination globale du projet de déploiement de la monnaie numérique et le développement du réseau pro sur le secteur de Pontarlier et Saine Risoux Mont d'Or (SRMO).

> **Angie Vizcardo**, chargée du développement du réseau de professionnel.les a entrepris un important travail de définition de la stratégie de développement. Elle a pour rôle de favoriser l'émergence de boucles économiques locales entre les les pros et s'attache particulièrement à développer les réseaux pro Belfortin et Bisontin. Elle engage des partenariats stratégiques avec les institutions concernées.

> **Marion Fichet** est employée comme chargée de communication. Elle gère la communication externe, via la communication digitale, les relations presse et les campagnes de communication, dans le but de mieux faire connaître La Pive. Elle coordonne également la communication interne, en mettant à disposition des bénévoles le matériel de communication adéquat. Elle a organisé une conférence de presse pour le lancement de l'application de paiement App'Pive et structuré les outils d'animation en fin d'année. Elle a quitté l'association fin Décembre 2022, remplacée par **Marie Hocquet** dès Janvier 2023.

> **Lorine Gagliolo** est chargée de relations aux collectivités locales. Elle est impliquée dans la définition de la stratégie partenariale de l'association et a pour rôle de construire des relations durables avec les élu.es afin que les différentes collectivités participent au rayonnement de La Pive sur tout le territoire.

> **Youcef Morsi** est recruté comme chargé technique. Son travail permettra notamment de tendre vers une plus grande autonomie dans l'utilisation de notre système de gestion des membres, il travaille aussi à harmoniser les pages de notre site internet. Il quittera l'association pour des raisons personnelle en Février 2023.



En 2022, 3 personnes en services civiques nous ont apporté leur aide :

> **Noam Grenard** recruté en fin d'année 2021 pour animer le groupe local de bénévoles de Besançon jusqu'en avril 2022.

> Il sera remplacé par **Chloé Ducros**, arrivée en avril 2022 qui en plus d'animer le groupe bénévole, nous a aidés sur la gestion administrative liée au développement du réseau pro. Elle a fait un travail de relance des cotisations par téléphone important. Elle est remplacée par Hugo Guilnard en mars 2023.

> **Pauline Gresset Bourgeois**, arrivée en avril 2022, a géré de manière autonome les réseaux sociaux et la mise en avant des professionnels. Elle a également fait un travail important sur le contenu du site web.



Promotion 2022 de l'équipe salariée

❖ Déploiement d'un nouveau module membre

Lokavaluto a travaillé à l'évolution du module de gestion des membres dont la dernière version a été déployé en avril. Cette version du module membre permet notamment d'être conforme d'un point de vue RGPD en donnant la possibilité aux utilisateurs de modifier eux-même leurs données personnelles. Il permet également à certains utilisateurs affiliés à des sociétés de pouvoir éditer les données de leurs sociétés.

Désormais lorsqu'un.e nouvel.e adhérent.e est renseigné dans le système, plusieurs fiches sont automatiquement créées dans Odoo :

- une fiche principale sur laquelle les informations complètes figurent et qui peut être éditée uniquement par les salarié.es ou bénévoles ayant des droits d'accès suffisants
- une fiche publique permettant l'édition et la gestion des données publiques par l'utilisateur.ice depuis son espace adhérent sur le site pive.fr

Une fiche position peut être également créée pour affilier un.e utilisateur.ice à une entreprise.

Membres / [7503] Baptiste BILLOT (PIVE)

Modifier Créer Action

7 / 8



Baptiste BILLOT (PIVE)
Profil Principal

0 Opportunités	0 Rendez-vous	13 Ventes
4 Evénements	5,00 € Facturé	0 Comptes ana...
0 Contrats de v...	Plus -	

Utilisateur Associé **Baptiste BILLOT (PIVE)**

Profil public **Baptiste BILLOT (PIVE)**

<p>Prospect <input type="checkbox"/></p> <p>Adresse 31 Rue Battant BESANÇON Bourgogne-Franche-Comté (FR) 25000 France</p> <p>Statut de l'adhésion Membre à jour</p> <p>Type d'adhésion particulier</p> <p>Est bénévole <input type="checkbox"/></p> <p>Groupe local Autre bassin</p> <p>Référént</p> <p>Numero d'adhésion 7503</p>	<p>Poste Occupé In gogocarto</p> <p>Téléphone</p> <p>Mobile</p> <p>Courriel</p> <p>Site Web</p> <p>Titre</p> <p>Langue</p> <p>Étiquette</p>	<p>Coordinateur Régional <input type="checkbox"/></p> <p>Téléphone 0683717801 </p> <p>Mobile 0683717801 </p> <p> Courriel baptiste.b@pive.fr</p> <p>Titre Monsieur</p> <p>Langue French / Français</p>
--	---	--

Le déploiement de ce nouveau module membre a été fastidieux car il a nécessité plusieurs tests de migration et vérification des données sur notre base de test « staging ». Nous sommes parvenus à faire une migration satisfaisante des données sur la base principale en mai 2022.

Les salariés et bénévoles responsables de la saisie des fiches ont été formés à l'utilisation de ce module membre. Il reste néanmoins plusieurs subtilités qu'il est difficile de maîtriser sans une pratique régulière. Il a donc été proposé en début d'année 2023 qu'une vérification de la saisie des nouvelles conventions pro soit faite par l'équipe salariée.

Rappel du projet associatif

Le projet associatif est le document qui formalise la vision, les valeurs et les missions d'une association. L'arrivée de nouveaux et nouvelles salarié-es et bénévoles en 2021 a mis en évidence le besoin de clarifier la raison d'être de l'association et ses missions.



Il était important pour chaque acteur.ices du projet d'appréhender son rôle dans le développement de l'association et de prioriser ses tâches parmi les nombreuses actions possibles, souhaitables, rêvées et portées par les un.es et les autres dans l'association depuis des années.

De quel monde rêve-t-on collectivement à La Pive ? De quelle manière agissons-nous pour réaliser notre utopie et résoudre les problématiques auxquelles nous faisons face ? Quels sont les principes éthiques qui gouvernent notre association et autour desquels nous souhaitons rassembler ?

Si les salarié.es ont ressenti le besoin de répondre à ces questions, il était évident que cela devait émaner d'un travail collectif et que nous devions nourrir notre réflexion des éléments existants dans l'association.

Angie, Marion et Lorine ont donc croisé la stratégie de développement, le diagnostic de communication, le rapport d'utilité sociale du Mouvement SOL ou encore la Charte de La Pive pour proposer des éléments de réponse à l'équipe bénévole lors du Forum d'Automne 2021. La vision et les valeurs de l'association ont alors été précisées et les missions ont pu être travaillées en conséquence. Le travail s'est poursuivi sur 2022, avec des allers-retours auprès du CA, et l'objectif de présenter un projet associatif abouti à l'Assemblée Générale 2022.

Ce projet associatif formalise le projet de société que nous contribuons à construire. Il permettra à chaque adhérent.e de percevoir ce que nous mettons en œuvre concrètement pour **une économie de proximité en Franche-Comté au service de l'humain et respectueuse du vivant.**

Il est maintenant disponible sur les stands, systématiquement partagé avec les professionnel.les qui entrent dans le réseau, et présenté aux collectivités et partenaires institutionnels qui appréhendent mieux notre raison d'être.

NOS VALEURS

- RESPECT**
A La Pive, la spécificité de chacun.e est considérée comme une richesse car l'individualité fait avancer le collectif. L'écoute active et la bienveillance sont au cœur de notre fonctionnement.
- DÉMOCRATIE**
L'horizontalité et la transparence sont les principes fondamentaux dans la prise de décision au sein de notre association.
- COOPÉRATION**
La Pive implique toutes les parties prenantes du projet tant dans sa gouvernance que dans son développement. Ce sont avant tout les bénévoles, organisés en groupes locaux, qui font vivre la monnaie locale.

La pive est un fruit typique de notre région qui pousse sur nos sapins et épicéas. Elle contient des graines qui deviennent semences. Elle est formée d'un agencement harmonieux et solidaire d'écaillés, étroitement imbriqués les unes aux autres. Trois caractéristiques qui correspondent bien aux objectifs de notre monnaie.

ET POURQUOI CE NOM "LA PIVE" ?

POUR NOUS CONTACTER
31 rue Battant, 25000 BESANÇON
contact@pive.fr
06 52 62 05 21
www.pive.fr

Facebook, Instagram, Pive monnaie

PROJET ASSOCIATIF

A La Pive, nous rêvons que notre argent finance des activités ayant des impacts positifs.

NOTRE VISION

POUR UNE ÉCONOMIE DE PROXIMITÉ EN FRANCHE-COMTÉ, AU SERVICE DE L'HUMAIN ET RESPECTUEUSE DU VIVANT

Pour relever les défis actuels (crises sociale, économique, écologique, sanitaire, etc.) nous souhaitons une économie locale dynamique qui s'appuie sur des emplois pérennes. Nous imaginons une économie où les échanges en circuits courts, qui réduisent les émissions de gaz à effet de serre, et les pratiques vertueuses* sont monnaie courante.

Au contraire d'un monde où tout est disponible en un clic et vient à nous, nous aspirons à flécher nos dépenses sur les acteurs locaux** et tisser des liens forts avec eux.

A La Pive, nous souhaitons que notre argent soit un levier pour un monde plus soutenable

*Toute approche visant à réduire l'impact environnemental d'une activité et à favoriser le bien-être des individus concernés.
**Toute personne agissant, par son métier, son engagement bénévole ou son mandat d'élu.e en faveur de l'économie locale, voire sociale et solidaire.





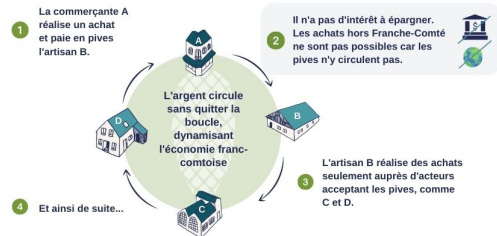
NOS MISSIONS

Depuis 2017, nous avons créé la monnaie locale la Pive, pour construire une économie durable. Les pives ne peuvent être dépensées qu'en Franche-Comté et dans un réseau d'acteurs locaux signataires d'une charte.
A chaque pive dépensée, nous agissons sur 3 domaines :



ÉCONOMIE DE PROXIMITÉ ET FINANCE ÉTHIQUE

Maintenir et relocaliser la richesse et les emplois sur le territoire
Avec la Pive, l'argent ne s'échappe pas du territoire.



Ramener la monnaie à sa fonction d'échange

Les pives sont uniquement dédiées à des échanges de biens et de services. Elles ne peuvent pas être déposées en banque et échappent donc à la spéculation financière.

Mettre en réseau les acteurs pour renforcer leurs échanges

Chaque acteur recevant des pives s'engage à les utiliser au sein du réseau. Nous animons le réseau de La Pive pour faciliter les liens et les partenariats.

Favoriser la finance éthique

Chaque euro converti en pives est placé sur un fonds de garantie dans une banque éthique : La Nef. Le fonds de garantie finance uniquement des projets écologiques, culturels et sociaux en Franche-Comté.



ÉCOLOGIE

Favoriser les circuits courts

Consommer local implique moins de transports de longue distance et moins d'émissions de gaz à effet de serre. Ainsi la Pive permet de limiter les dérèglements climatiques.

Valoriser les pratiques vertueuses

Les acteurs locaux acceptant les pives ont à cœur de participer à la transition sociétale avec des pratiques durables (consommation locale, vrac, agriculture paysanne, artisanat, économie circulaire). La Pive participe à les faire connaître sur ses réseaux sociaux, via son annuaire et par les événements qu'elle organise à leurs côtés.

Améliorer les pratiques vertueuses

La Pive accompagne les membres de son réseau sur leurs pratiques environnementales, en les impliquant dans une démarche de progrès en cohérence avec les valeurs de la Pive.



CITOYENNETÉ

Faire de la monnaie un outil d'intérêt général

Utiliser une monnaie locale est un acte concret : elle donne à chacun-e le pouvoir d'agir au quotidien. Au-delà de l'action individuelle, il s'agit d'œuvrer collectivement en faveur d'une consommation responsable et éclairée.

Renforcer les liens sociaux

A travers l'animation de son réseau, La Pive tisse des liens entre les acteurs locaux au service d'une Franche-Comté plus humaine et chaleureuse.

Sensibiliser au fonctionnement du système monétaire et financier

A La Pive, il nous importe de permettre à chacun-e de comprendre le fonctionnement du système économique actuel. Nous expliquons comment notre monnaie locale vient répondre à certaines de ses dérives lors d'interventions scolaires ou grand public.

Forum de printemps 2022

Lors de l'AG 2022 eu lieu le traditionnel forum de printemps qui constitue le premier temps fort de l'année pour La Pive. C'est un temps convivial au cours duquel nous nous retrouvons entre salarié.es et bénévoles pour réfléchir collectivement sur certains sujets.

Suite à la clarification du projet associatif et à la précision de la stratégie qui a eu lieu fin 2021, il est nous est apparu naturel de poursuivre notre réflexion en clarifiant les différents rôles que peuvent prendre les bénévoles au sein de La Pive. Avec l'idée que chacun de ces rôles soit cohérents avec la stratégie et surtout que chaque bénévole puisse trouver ce qu'il ou elle est venu.e chercher à La Pive.

Nous avons ensuite « joué » à nous mettre en situation pour travailler notre posture sur les stands ou pour une interview radio. Le dernier atelier était une fresque de la monnaie pour se plonger au cœur du système financier et ses dérives, puis d'essayer collectivement d'esquisser des ébauches de solutions.





❖ Quels rôles pour les bénévoles ?

La commission bénévole avait préalablement réalisé une liste exhaustive des tâches bénévoles au sein des groupes locaux.

Nous nous sommes appuyés sur cette liste pour proposer un atelier aux bénévoles présent.es lors du séminaire de printemps 2022 : dans le but de capter les envies de chacun.e et clarifier les rôles au sein des groupes locaux (Glx) présents ce jour là et gardant en tête la stratégie de l'association.

Ces activités s'articulaient autour de 3 grands axes de la stratégie qui étaient 1) le développement des boucles locales, 2) la pérennité financière et 3) le développement du réseau particulier. Ici le document récapitulatif : <https://drive.pive.fr/s/fJ6bmNP3oMAPtcM>

Ce jour là les groupes locaux de Vosges Saônoises, Belfort et Besançon avait fait l'exercice d'attribuer les rôles aux bénévoles présents.

❖ Accueillir, impliquer et fidéliser de nouveaux ou nouvelles bénévoles

Cet atelier ludique proposait plusieurs mises en situation qui furent débriefées collectivement afin que chacun.e reparte avec des bonnes pratiques.

Les situations étaient les suivants :

1. **Un.e postulant.e bénévole vient à la rencontre de l'association de son plein gré**
-> But de l'exercice : accueillir une nouvelle personne dans les meilleures conditions et l'engager dans l'association
2. **Un.e curieux.se s'arrête à votre stand pendant un évènement pour avoir des informations sur l'association**
-> But de l'exercice : informer clairement en s'intéressant à la personne qui nous fait face
3. **Un bénévole arrive dans votre association avec plein de nouvelles idées**
-> But de l'exercice : Intégrer un.e bénévole surmotivé.e dans la dynamique collective
4. **Vous vous portez volontaire pour expliquer La Pive lors d'une interview sur une radio locale**
-> But de l'exercice : synthèse précise et concise du projet Pive dans un temps limité

❖ Fresque de la monnaie

Le Mouvement Sol travaille en faveur d'une appropriation démocratique et locale de la monnaie pour participer à construire une citoyenneté économique et une véritable démocratie monétaire. C'est dans ce cadre de réappropriation et d'éducation aux enjeux monétaires qu'il a cherché à développer un outil d'éducation populaire sur la monnaie. Cet outil a pris la forme d'une fresque, élaborée sur le modèle de la Fresque du Climat, pour tous les avantages que ce format confère: horizontalité pédagogique, rôle actif des participants, appropriation facilitée des notions, place de la discussion et de l'engagement dans l'apprentissage.

La première version de cette Fresque de la Monnaie était disponible pour être testée et nous avons choisi d'en faire un atelier du forum.

L'objectif de la fresque est de fournir une compréhension globale et relativement claire de la nature de la monnaie et du fonctionnement du système monétaire et financier actuel.

Elle se compose de 4 boucles distinctes :

- La première propose une réflexion sur la nature de la monnaie et les fonctions qu'elle sert.
- La deuxième boucle revient sur l'histoire de la monnaie de l'antiquité à nos jours
- La troisième plonge dans le fonctionnement du système financier actuel, décrivant le rôles des



banques privée, banques centrales et autres marchés financiers

- La quatrième décrit les fragilités du système monétaire et les crises qu’elles peuvent engendrer



L’outil fresque de la monnaie permet d’avoir une vue complète du système monétaire actuel mais elle reste relativement technique sur plusieurs aspects. Le retour nous a été fait de plusieurs participants qu’elle est difficile à suivre et nécessiterait d’être simplifiée. Ce point a été transmis au mouvement SOL.

Une communication toujours aussi efficace

Au vu du caractère stratégique de la communication, le poste de chargée de communication, assuré par Marion, a été renforcé en avril 2022 par l’arrivée de Pauline en service civique qui l’a soutenue dans ses activités de gestion des réseaux sociaux, de mise en avant des professionnels du réseau et de structuration du site web.

❖ Communication dans la presse

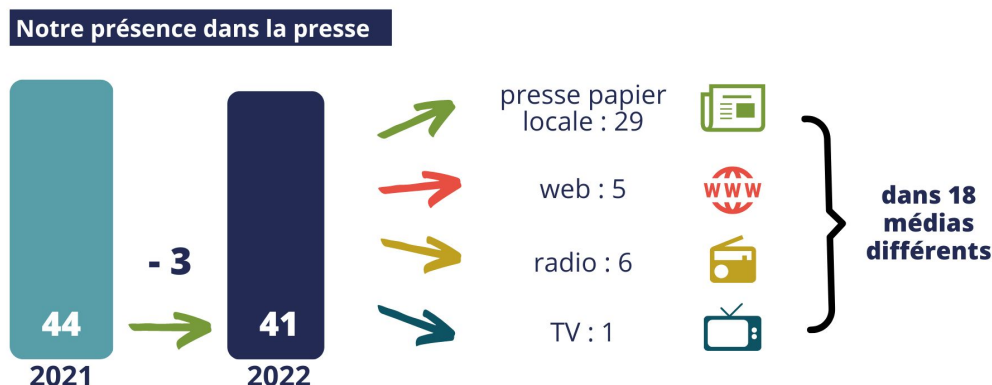
Faire connaître La Pive à un maximum de Franc-Comtois.es reste une des priorités de ce poste, les relations publiques développées 2021 par Marion se sont poursuivies en 2022.

5 communiqués de presse thématiques ont été envoyés à la presse au cours de l’année :

- en février, pour lutter contre 6 idées reçues fréquemment observées avec la Pive
- en mai, pour interpeller les candidats aux élections législatives sur le fait que les monnaies locales sont des leviers transversaux de transition
- en juillet, pour annoncer le démarrage de la phase de test de l’App’Pive
- en septembre, pour annoncer la possibilité pour les élu.es de percevoir une partie de leurs indemnités en pives
- en septembre, pour annoncer la fête de la Pive et le lancement de l’App’Pive

Et le 13 Octobre s’est tenu, chez Bières et Caetera, la conférence de presse du lancement grand public de l’App’Pive (voir chapitre sur le lancement de l’App’Pive).

41 articles et interviews sont parus dans la presse locale, qui ont permis de faire connaître notre monnaie locale au plus grand nombre. C'est sensiblement le même niveau de retombées presse qu'en 2021.



❖ Communication digitale

Comme en 2021, l'accent a été mis sur la communication digitale et notamment la présence de notre monnaie locale sur les réseaux sociaux. Pour le grand public, c'est Facebook et Instagram qui ont été investis. En 2022, on observe que ces réseaux sociaux touchent toujours plus de personnes, comme le montre les tableaux suivants :

En 2022 :

	facebook	instagram	twitter
Audience	Majorité de bisontin-es, 25/44 ans Particuliers et pro	Majorité de bisontin-es, 25-44 ans, particuliers et pro	Plutôt les élu-es et collectivités, asso partenaires et autres MLCC
Personnes qui suivent la page	3 160 +308 par rapport à 2021	716 +210 par rapport à 2021	118 +41 par rapport à 2021
Rythme des publications	2,7 par semaine	1 à 2 par semaine	2 à 3 par mois
Cumulé du nombre de personnes qui voient les publications	158 401 170 226 en 2021	15 811 uniquement publications	18 667 en diminution par rapport à 2021
Moyenne de personnes qui voient nos publications	1 296 +323 par rapport à 2021	307 premières données recueillies	donnée non rapportée

En 2021 :

	facebook	instagram	twitter
Audience	Majorité de 25/44 ans Particuliers et pro	Majorité de bisontin-es, 18-44 ans, particuliers et pro	Plutôt les élu-es et collectivités, asso partenaires et autres MLCC
Personnes qui suivent la page	2 852 +252 par rapport à 2020	506	77 +60 par rapport à 2020
Rythme des publications	3 par semaine	1 à 2 par semaine	2 par semaine
Cumulé du nombre de personnes qui voient les publications	170 226 72 000 en 2020	pas de données récoltées	38 062
Moyenne de personnes qui voient nos publications	973	pas de données récoltées	374

L'objectif de ces publications est toujours de trois ordres :

❶ **Sensibiliser aux enjeux économiques** et plus spécifiquement **faire comprendre l'intérêt et l'usage de notre monnaie locale**

Partage d'articles d'économistes, visuels pédagogiques pour expliquer ce qu'est une monnaie locale, mise en avant de chiffres tirés du rapport d'utilité sociale des monnaies locales : nous varions les supports et les messages pour que notre audience mesure les intérêts d'utiliser notre monnaie locale, qu'elle concerne les particuliers ou les professionnel·les.

❷ **Mettre en avant les acteurs et actrices du commerce local**

Que cela soit par des portraits de professionnel·les, de bénévoles ou de salarié·es, nous avons eu à cœur d'incarner la Pive et le commerce de proximité. Nous réalisons des « faire-parts » en rendant visite aux professionnel·les, pour faire connaître les visages et les histoires de ces commerçant·es, artisan·es, soignant·es et autres professionnel·les qui font circuler quotidiennement les pives.



❸ **Diffuser nos événements et actualités**

Fête de la Pive, recrutement, recherche de bénévoles ou financement participatif, nos réseaux sociaux ont évidemment été le lieu pour faire connaître nos actualités.



En 2022, c'est également **5 lettres d'information, Piv'Infos**, envoyées par email à plus de 2 600 personnes adhérentes ou sympathisantes de La Pive. Ces lettres d'information permettent de se tenir au courant des actualités à l'échelle régionale et locale de la Pive (événements, stands d'information, nouvelles et nouveaux pros du

réseau...). Une baisse du taux d'ouverture de nos emails a été observée au cours de l'année 2021, qui a conduit à un tri dans le fichier de destinataires ainsi qu'une refonte dans le fond comme dans la forme en début d'année 2022.



❖ Enrichissement de notre charte graphique

A l'heure où la Pive change d'échelle et avec l'arrivée du numérique il est apparu important au CA de faire évoluer la charte graphique de la pive pour donner un coup de jeune à l'identité visuelle de la Pive.

Une subvention de la Région nous a permis d'investir dans une amélioration de notre site internet. Cela a été l'occasion de renouer notre collaboration avec le studio Champ Libre, agence de communication bisontine qui avait conçu la première charte graphique et en particulier les billets. Nous avons ainsi pu compléter notre banque de visuels, en particulier avec des pictogrammes mettant en avant notre région.

Ces visuels sont maintenant déclinés dans la communication générale de l'association sur les réseaux, les affiches.



❖ Structuration des outils d'animation

En 2022, Marion a également fait un immense travail de structuration des outils d'animation de la Pive, établissant des objectifs clairs pour chacune des animations ainsi que des procédures clés en main pour qu'ils puissent être déployés par les bénévoles.

Nous comptons maintenant 5 outils :

- La réunion publique d'information : présentation faite sur des nouveaux territoires pour faire connaître l'intérêt de notre monnaie locale
- Stand : peut se déployer n'importe où (chez un.e pro, sur une manifestation...) et a pour objectif de sensibiliser le grand public sur la Pive de manière générale et/ou permettre un accès aux adhésions et échanges
- Piv'hour des MLC : format interactif d'éducation populaire sur l'histoire de la monnaie, les dérives du système financier et comment les monnaies locales sont une partie des réponses

- Apéro App'Pive : explication aux particuliers et professionnel.les de l'intérêt de l'App'Pive et accompagnement dans son installation
- Bingo : le loto de la Pive est un moment convivial qui rassemble les sympathisant.es et permet de mettre en avant les pros du réseau en faisant gagner leurs lots

5 types d'événements	Réunion publique	Stand	Piv'Hour des monnaies locales	Apéro App'Pive	Bingo
Objectifs	faire connaître l'intérêt d'une MLC et plus particulièrement de la Pive sur un territoire	Faire connaître / faire comprendre / faire adhérer / faire du change : tout dépend	faire comprendre l'intérêt d'une MLC et plus particulièrement de la Pive en petit groupe	faire installer l'App'Pive et expliquer son intérêt	- faire connaître de manière festive et ludique - mettre en avant les pros du réseau - récolter de l'argent
Jauge	entre 10 et 50 personnes	Illimitée	entre 3 et 20 personnes	Illimitée	entre 50 et 150, dépendante du lieu
Cible	public large (particuliers, pros, collectivités)	à déterminer en amont	sympathisant-es, adhérent-es plutôt particuliers et curieux-ses	adhérent-es plutôt particuliers	sympathisant.es
Lieu	si possible un lieu public prêté par la mairie		plutôt un lieu convivial (type bar ou café) qui accepte déjà la Pive	plutôt un lieu convivial (type bar ou café) qui accepte déjà la Pive numérique	plutôt un lieu convivial (type bar ou café) qui accepte déjà les pives et a un public à fédérer
Timing	2h		1h15	45min	2h
Format	Powerpoint, animé par 2 personnes puis questions / réponses		Atelier participatif avec les paperboards, animé par une ou 2 personnes	sans support si ce n'est chacun-e son téléphone, animé par	Bingo avec lots offerts par les pros
Animateur.ices nécessaires	2 personnes pour plus de dynamisme		1 ou 2 personnes pour plus de dynamisme	1 ou 2 personnes si on veut être plus dispo pour répondre aux questions	2 personnes pour animer + 2 personnes pour vendre cartons et tenir CE
Matériel	Ordinateur + caisse de stand	Caisse de stand	Caisse de stand + paperboards en rouleau	Ordinateur	Loto (prêté par Maison de Velotte cf Fabrice), micro / sono pour musique d'ambiance, lots à aller récupérer chez les pros
Lien vers documents de présentation	Exemple de Montbéliard : https://www.canva.com/design/DAEvy80jRNm/JsxtmIQHPsogI4o36dzK0G/view?utm_content=DAEvy80jRNm&utm_campaign=designshare&utm_medium=link2&utm_source=sharebutton	Posture et discours : https://drive.pive.fr/s/5KXidZbsYKw5otS	https://drive.pive.fr/s/J7wwrceBjZsoqZ	Doc explicatif de l'installation de l'App'Pive https://www.canva.com/design/DAFE74Yi11Qyww/edit?utm_content=DAFE74Yi11Qyww&utm_campaign=designshare&utm_medium=link2&utm_source=sharebutton	Fiche de présentation du bingo https://drive.pive.fr/s/5WgFDNDLzgtNjMp - email à envoyer en amont aux pros pour collecter leurs lots https://drive.pive.fr/s/pn7AYCMD6pL5y3 - tableau récap de collecte des lots https://drive.pive.fr/s/1tF5K0nBrkCA

Tous ces outils, sont disponibles et peuvent maintenant être déployés partout sur le territoire par les bénévoles et salarié.es.



La Pive change d'échelle

La Pive depuis son lancement fin 2017 s'est déployée sur 12 bassins de vie, portée par des bénévoles motivés et une équipe salariée qui s'est étoffée depuis 2020. Près de 1800 adhérent.es particuliers et 400 professionnel.les ont adhéré.es à la Pive à un moment ou un autre, et c'était 125000 pives qui circulaient en moyenne ces deux dernières années.

Mais l'ambition de l'association est de relocaliser l'économie en Franche-comté en accompagnant la transition écologique et sociétale vers un nouveau modèle de société, avec l'outil qu'est la monnaie locale. Pour ce faire, il est primordial de toucher beaucoup plus d'utilisateur.ices sur l'ensemble du territoire. La Pive doit changer d'échelle et prendre plus d'ampleur. L'arrivée de l'application de paiement numérique est un outil essentiel pour initier ce changement.

Les résultats obtenus jusqu'ici qui sont encourageants, ainsi que la structuration d'une équipe salariée compétente, font de la Pive une monnaie locale prometteuse aux yeux du mouvement SOL. En 2022 le Mouvement SOL intègre La Pive avec 6 autres monnaies locales de France au programme d'accompagnement au changement d'échelle (PACE 7) afin de l'aider à tendre vers le rayonnement local que peut avoir l'Eusko au Pays Basque.



Un premier séminaire eut lieu dans le cadre de ce PACE 7. Il a abouti à une proposition de simplification et d'harmonisation du projet Pive, au déploiement d'actions et d'indicateurs afin de pérenniser les finances de l'association et à un changement de posture dans nos relations avec les professionnels.

Programme d'accompagnement au changement d'échelle (PACE 7)

L'objectif de cet accompagnement sur 3 ans est d'identifier les points forts et points faibles de La Pive pour mettre en place des actions précises à court et moyen terme pour qu'elle devienne un véritable levier de dynamisme de l'économie de proximité en Franche-Comté.

Cet accompagnement a débuté par un diagnostic de terrain qui a permis de définir le contenu d'un séminaire de 3 jours que nous avons réalisé fin juin, à Besançon. Ce fut l'occasion de

nous poser les bonnes questions, pour réorienter rapidement et efficacement la stratégie de l'association.

Les ateliers du séminaire étaient organisés autour de 2 questions majeures :

- Comment maintenir l'engagement des particuliers ?
- Comment assurer le déploiement territorial de La Pive ?

Le tout en gardant systématiquement en tête les ressources humaines disponibles de l'association et en garantissant sa pérennité financière.



❖ Comment maintenir l'engagement des particuliers ?

L'équipe a tout d'abord mené une réflexion sur les motivations et les freins à l'adhésion des particuliers à La Pive. Le constat qui en est ressorti (et qui est partagé par la plupart des monnaies locales) est qu'il est plus facile de lever les freins à l'adhésion plutôt que d'activer les motivations en vue d'obtenir un changement d'habitude.

Les enseignements sont les suivants :

- Faciliter l'adhésion par un formulaire d'adhésion en ligne clair et fonctionnel est essentiel. Nous devons accompagner les futurs utilisateurs jusqu'au bout du processus d'adhésion.
- L'argumentaire pour expliquer notre projet doit être simple et précis, et les professionnel.les du réseau rapidement identifiables
- S'intéresser sincèrement aux personnes qui sont en face de nous, comprendre ce qu'elles viennent chercher à La Pive

- Diminuer la tendance du report à plus tard : la plupart des utilisateur.ices intéressé.es nous disent qu'ils vont adhérer mais une fois rentré.e à la maison ne le font pas. Nous devons mieux accompagner les personnes intéressées et les engager sur le moment.

La question du maintien de l'engagement nous a intéressés ensuite. Car on observe dans chaque monnaie locale une diminution des adhésions après 1 an ou 2, du fait de l'effet nouveauté qui s'estompe et/ou dû à la complexité d'utilisation des billets. Seul 20% des convaincus vont ré-adhérer d'eux-même chaque année. Aussi pour maintenir l'adhésion des adhérent.es et ancrer le changement d'habitude plusieurs pistes ont été évoquées :

- Mise en place du mandat de prélèvement SEPA pour les cotisations annuelles
- Appels téléphoniques pour partager les actualités et établir une relation de confiance
- Être plus présent sur le terrain, sur des stands ou évènements pour aller davantage à la rencontre des utilisateur.ices
- Changer l'habitude en facilitant la vie des utilisateurs avec l'application App'Pive

❖ Comment assurer le développement territorial de la Pive ?

L'atelier suivant avait pour objectif de proposer un plan d'action pour le développement de la Pive sur l'ensemble du territoire.

Ici nous avons saisi l'importance de clarifier notre proposition de projet Pive vis à vis des professionnel.les du réseau. La cotisation était libre et consciente pour accepter les billets mais pas pour le numérique, quel montant donner pour le libre et conscient ?, A quel moment de l'année ?, peut-on accepter les pives papier ou que le numérique à quel tarifs ? bref pas facile de s'y retrouver.

Ce constat couplé au fait que les cotisations professionnel.les doivent être plus importantes et plus régulières pour que nos ressources financières soient assurée nous a conduits aux réflexions suivantes :

- Important de travailler sur une nouvelle grille de cotisation pro
- Proposer systématiquement d'accepter les pives papiers et numériques , puis de souscrire au mandat de prélèvement SEPA pour la cotisation annuelle
- Ajouts de frais de dossier pour soutenir la gestion administrative
- Développer des relations de confiance et d'égal à égal : Nous nous excusons trop souvent de déranger les pros. Il est important d'avoir une posture professionnelle, d'assumer ce qu'est le projet de la Pive et en quoi il est bénéfique pour l'économie, pour les pros et pour notre territoire.

- Être plus présent sur le terrain : développer les relations de confiance passe par un suivi physique en allant à la rencontre des acteur.ices
- Encourager les pros à s'emparer du projet et à faire circuler la pive : l'outil numérique doit permettre de créer plus d'opportunités de partenariat sur toute la Franche-Comté

Nouvelles orientations du projet Pive

La restitution du séminaire a été faite au conseil d'administration le 9 Septembre 2022. Plusieurs réunions de travail ont suivi pour amender une première proposition. Lors du CA de Novembre les grandes orientations suivantes pour l'année 2023 furent validées:

► Pérennisation du modèle économique

Depuis 2020, la cotisation professionnelle était libre, consciente et solidaire. Nous avons envisagé une cotisation fixe, selon le nombre de salarié.es, pour la monnaie numérique. Nous avons décidé d'harmoniser notre grille de cotisation professionnelle en ne faisant pas de distinction entre la monnaie papier et la monnaie numérique afin de mieux rémunérer le travail fourni par l'association pour gérer la Pive.

La grille tarifaire des cotisations professionnelles 2023 évolue donc vers une cotisation fixe basée sur le nombre de salarié.es dans la structure. Une augmentation du montant de cotisation professionnelle moyen perçu est attendue (72€/an vs 49€/an actuellement).



Pourquoi une cotisation différente à partir de 2023 ?
 L'association qui administre la monnaie locale franc-comtoise a grandi depuis 2017 :
 - davantage de pives papier circulent
 - une application a été développée
 - des emplois locaux ont été créés
 Pour que ce développement soit pérenne et même s'accélère, nous avons besoin d'autonomie financière et donc de votre soutien.

NOMBRE DE SALARIÉ-ES*	COTISATION INDICATIVE	COTISATION DE SOUTIEN
0 salarié-e	60 € ou -P par an soit 5€ ou pives par mois	90 € ou -P par an soit 7,5€ ou pives par mois
1 salarié-e	72 € ou -P par an soit 6€ ou pives par mois	108 € ou -P par an soit 9€ ou pives par mois
2 à 3 salarié-es	84 € ou -P par an soit 7€ ou pives par mois	126 € ou -P par an soit 10,5€ ou pives par mois
4 à 7 salarié-es	108 € ou -P par an soit 9€ ou pives par mois	163 € ou -P par an soit 13,5€ ou pives par mois
8 à 10 salarié-es	144 € ou -P par an soit 12€ ou pives par mois	216 € ou -P par an soit 18€ ou pives par mois
10 à 25 salarié-es	192 € ou -P par an soit 16€ ou pives par mois	288 € ou -P par an soit 24€ ou pives par mois
26 à 49 salarié-es	240 € ou -P par an soit 20€ ou pives par mois	360 € ou -P par an soit 30€ ou pives par mois
50 et + salarié-es	360 € ou -P par an soit 30€ ou pives par mois	540 € ou -P par an soit 45€ ou pives par mois

*nombre de salarié.es en équivalent temps plein (ETP). Un.e apprenti.e/alternant.e équivaut à 0.5ETP.

En plus de la cotisation, des frais de dossiers à régler une seule fois sont appliqués :
 - 50€ pour les nouveaux professionnel·les : pour la procédure de conventionnement et l'accompagnement à la mise en place des moyens de paiement (billets et numérique)
 - 25€ pour les professionnel·les adhérent·es avant 2023 : pour l'accompagnement à la mise en place du numérique

pive.fr   




A cette cotisation s'ajouteront des frais de dossiers à régler une fois par les pros lors du conventionnement et de l'ouverture de leur portefeuille numérique.

► **Nouvelle stratégie de collecte de cotisations**

Le séminaire du PACE7 a eu lieu à mi-année et nous avons constaté que le montant total de cotisation était très en deçà de nos objectifs 2022. Nous avons alors mis en place un plan d'actions spécifiques sur ce sujet avec des relances par mails mensualisés et sms auprès des particuliers et par courriers, mails et appels auprès des professionnels. Cette stratégie a porté ses fruits avec près de 560 adhésions encaissées entre juillet et décembre.

Par ailleurs, nous nous sommes approprié un module de notre outil Odoo permettant d'automatiser les prélèvements SEPA. La signature d'un mandat de prélèvement SEPA pour le paiement de la cotisation annuelle devient systématique pour tous les pros qui rejoignent le réseau Pive en 2023. Cet outil nous permettra de sécuriser une partie des recettes liées aux cotisations professionnelles en début année.




PRÉLÈVEMENT SEPA

La Pive passe au prélèvement SEPA pour :

vosre adhésion annuelle

pour permettre à
l'association de vivre




Un email vous sera envoyé chaque année 5 jours ouvrés avant le prélèvement pour vous laisser la possibilité de le modifier ou l'annuler.

uniquement pour les particuliers

vos échanges mensuels


pour créditer votre compte App'Pive en
pives numériques



Vous pouvez modifier ce montant à tout moment par email à administration@pive.fr.

En remplissant ce mandat de prélèvement SEPA :

- vous facilitez le travail de l'association (*1/3 du temps de travail salarié et bénévole consiste aujourd'hui à relancer les adhérent-es*)
- vous permettez au projet d'être pérenne



Merci de remplir cet encart avec le montant de votre cotisation annuelle et/ou le montant de l'échange mensuel en pives numériques souhaité :

Raison sociale :

Nom/Prénom :

Adresse email :

Téléphone :

Montant de votre choix pour votre adhésion annuelle :	<small><i>uniquement pour les particuliers</i></small> Montant d' échange mensuel crédité sur votre App'Pive (minimum 20 €) :
..... € €

Ensuite, il vous faut remplir vos coordonnées bancaires au dos, signer le mandat et nous l'envoyer accompagné d'un RIB :

- par courrier à La Pive, 31 rue Battant 25 000 Besançon
- par email à administration@pive.fr



► Une posture professionnelle

Jusqu'à présent de nombreux. ses bénévoles ont porté le développement du réseau Pive. Ce fonctionnement montre ses limites à l'heure où La Pive souhaite se développer au-delà du cercle d'adhérents convaincus. Il est nécessaire de professionnaliser nos relations à l'ensemble des acteurs du réseau.

Dès l'été 2022, les relations avec les professionnels ont été prises en charge par l'équipe salariée ou certains bénévoles spécifiquement formé.es aux outils et discours.

Il est désormais crucial d'assumer et défendre notre projet pour ce qu'il apporte à l'économie de proximité, de parvenir à justifier notre grille de cotisation par des arguments clairs et de pouvoir convaincre un maximum de professionnels d'accepter et de faire circuler la monnaie locale.

Un accompagnement spécifique pour faire circuler les pives est désormais automatiquement déclenché pour chaque professionnel.le qui demande à reconvertir plus de 2000 pives par an. Ceci a pour but d'engager les pro à s'emparer de leur monnaie locale

► **Priorité des actions sur quatre bassins de vie**



Le territoire franc-comtois est très vaste. Durant le séminaire, le constat a été fait que l'association n'a pas les ressources nécessaires pour développer la Pive de la même manière sur tous les bassins de vie.

Il a été décidé de concentrer nos efforts pour dynamiser le réseau professionnel et animer le réseau des particuliers sur quatre territoires prioritaires choisis en fonction de leur potentiel de développement (ressources bénévole, dynamique pro, attrait pour le numérique): Besançon, Belfort, Vesoul et Pontarlier/SRMO.

Depuis juillet 2022, des évènements réguliers sont organisés sur ces territoires prioritaires. Ils portent déjà leurs fruits avec près de 400 particuliers qui ont rejoint le réseau en l'espace de 5 mois. Cette dynamique sera accentuée en 2023.

Un plan d'action précis et des indicateurs suivi

Comme mentionné ci-dessus, les objectifs que l'association s'était fixés en terme d'adhérent.es étaient loin d'être atteints à mi-année. En conséquence la part d'autofinancement de l'association était loin du résultat escompté et l'équilibre financier remis en cause.

Une revue des objectifs et un travail poussé sur le budget prévisionnel 2023 a mis en évidence le besoin de déployer des actions concrètes et rapides pour rétablir d'une part et assurer d'autre part les finances de l'association.

Un plan d'action à court terme fait d'actions ciblées fût travaillé pour répondre aux nouvelles orientations que s'est fixé l'association.

Nous avons notamment multiplié les actions de terrains pour relancer les utilisateur.ices professionnel.les et particuliers par des stands, des visites ou des appels téléphoniques. En proposant systématiquement aux utilisateurs de remplir un mandat de prélèvement SEPA pour leurs cotisations et d'installer l'App'Pive.

Enfin, nous avons mis en place un tableau d'indicateurs afin de suivre chaque mois au plus près l'évolution de divers aspects de l'association, et pouvoir réorienter nos activités rapidement pour répondre aux objectifs fixés.

Ce tableau est constitué d'indicateurs :

- pour suivre la dynamique du nombre d'adhérent.es particuliers et pros
- économiques pour suivre les montants encaissés
- pour l'évolution du numérique
- de communication

		2022						
	Date	Jun	Juillet	Août	Septembre	Octobre	Novembre	Décembre
Nombre d'adhérents particuliers	A jour de cotisation (objectif 1000)	267	368	391	450 (+59)	528 (+78)	649 (+121)	694 (+45)
	Nombre de Mandat SEPA de réadhésion				4		9	11
	Nombre de comptes numériques			45	60 (+15)	78 (+18)	149 (+71)	182 (+33)
	Nombre d'utilisateurs effectifs de la monnaie numérique			28	70	88		39
Nombre d'adhérents pros	A jour de cotisation (objectif 330)	125	150	172	197 (+27)	218 (+21)	233 (+15)	266
	Objectif de relance 15 pro/sem sur 3 mois = 200				6	8	16	24
	Nombre de Mandat SEPA de réadhésion							
	Nombre de pros acceptant les paiements numériques		6	12	12	20 (+8)	48 (+28)	72 (+24)
	Sur l'annuaire			355	302		331	
Indicateurs économiques	Montant moyen des cotisations pro			50.82	51.12	49.37	49.81	50.78
	Montant médian des cotisations pro							
	Montant moyen des cotisations particuliers			17.1	16.61	15.93	16.38	16.37
	Montant Global des cotisations pros (15600 pour 300 adhérents)			7929	9815	10715	11608	11954

Les changements mis en place ont commencé à porter leurs fruits avec plus de 400 adhésions particuliers et 130 adhésions pros en 6 mois, nous permettant de retrouver des niveaux d'adhésions équivalents à l'année 2020. Les changements opérés sont perçus dans les résultats de ces indicateurs qui témoignent d'une nouvelle dynamique pour La Pive. Dynamique qui sera renforcée avec le lancement de l'App'Pive (cf chapitre suivant).

Malgré tout en fin d'année les objectifs que s'étaient fixés l'association pour 2022 en terme d'adhésions et donc de part d'autofinancement n'ont pas été atteints et la situation financière de l'association restait fragile.

Enjeux pour 2023

Les changements mis en place à l'été 2022, que ce soit pour pérenniser notre modèle économique ou pour relancer la dynamique d'adhésions nous donnent beaucoup de confiance pour la suite. Toutefois la situation financière de l'association restait précaire en fin d'année et nous avons dû souscrire à des emprunts pour continuer à fonctionner sereinement (plus de détails dans le rapport financier).

Afin de rétablir cet équilibre financier au cours des prochaines années tout en continuant notre développement, nous avons mené un travail avec l'appui de la région Bourgogne Franche-comté, France Active et du mouvement SOL, pour définir des objectifs plus réalistes pour 2023 et réorganiser le temps de travail de l'équipe salariée.

L'équipe est ainsi passée de 4 à 3,25 ETP, avec l'objectif de s'orienter encore plus sur le développement du réseau de professionnels et renforcer notre présence sur le terrain pour aller à la rencontre des particuliers.

Le passage au numérique et la souscription à un mandat de prélèvement SEPA d'un maximum de professionnels et particuliers seront les principaux enjeux de l'année 2023 pour développer notre réseau d'adhérent.es et sécuriser la plus grande part d'autofinancement possible en 2024.

En 2023, l'accompagnement du PACE 7 portera sur la définition d'un nouveau plan stratégique à 3 ans et sur la recherche de sources de financements complémentaires (développé dans le chapitre perspectives 2023-2025).

Lancement de L'App'Pive

Le 15 Octobre 2022 fera sans aucun doute date dans l'histoire de La Pive. Ce jour là est née l'App'Pive, l'application de paiement en pives numériques tant attendue.



Une première version nous fût livrée par Lokavaluto début Juin, elle fût lancée officiellement à la fête de la Pive après 4 mois d'une phase de test.

La raison d'être de notre monnaie locale est de circuler entre les acteur.ices du territoire. L'App'Pive est un outil qui doit permettre à l'association de changer d'échelle par une plus grande circulation des pives sur la région, en facilitant les accès aux pives pour les particuliers ainsi que les transactions entre professionnel-les.

Rappel de l'argumentaire sur le numérique

La décision de proposer la Pive numérique a été pesée et pensée longuement, notamment grâce au **retour d'expérience d'autres monnaies locales comme l'Eusko** : Si plus de 5 ans leur ont été nécessaires pour atteindre le 500 000 euskos en circulation avec les billets, seulement 3 ans ont permis de mettre en circulation plus de 3 millions d'eusko après l'arrivée du numérique.

La pive numérique doit permettre d'ouvrir les échanges à la totalité du territoire franc-comtois et favoriser la création de nouvelles opportunités de coopération. L'argent s'échappera d'autant moins dans le système bancaire et restera au profit des acteur.ices du territoire.

Pourquoi la monnaie numérique ?

Pour toujours avoir des pives en poches

> Pour éviter de se déplacer dans les comptoirs d'échanges parfois éloignés

Paiements facilités :

> 90% des paiements entre pro se font par virement bancaire

> Une grande partie des Français-es privilégient les paiements dématérialisés



> Ces transactions pourront se faire en pives numériques facilitant les paiements sur toute la Franche-Comté, augmentant d'autant plus la circulation des pives et l'enrichissement du territoire

Pour sensibiliser un public qui privilégie les paiements dématérialisés et sont sensibles aux valeurs de La Pive

Pour éviter les commissions bancaires sur les achats

> Payer en pives numériques c'est soutenir d'autant plus les commerçant-es en évitant que l'argent ne s'échappe via les commissions sur les transactions bancaires

Pour payer en centimes

> Plus besoin de faire l'appoint en euro

Pourquoi des pives numériques ?

- avoir toujours des pives en poche
- payer des montants en centimes
- permettre les transactions entre pros par virement

SOLDE 250-P
CHANGER DES € EN-P

La Pive, en billets ou numérique, c'est faire le choix de soutenir l'économie de proximité en Franche-Comté

Gestion des pièces justificatives

Les monnaies locales sont soumises au contrôle de l'ACPR (Autorité de Contrôle Prudentiel et de Résolution) et qualifiées comme « service de paiement » : elles doivent donc obtenir un agrément en qualité d'établissement de paiement dès lors que le montant de leurs transactions excède 1 million d'euros. Toutefois, les MLC circulant dans un cercle limité (géographique ou d'adhérent.es) pourront bénéficier d'une exemption d'agrément le moment venu. D'ici là, pour être conforme aux lois de l'ACPR, les monnaies locales devront collecter certaines pièces justificatives :

- Pour les particuliers : Carte d'identité
- Pour les pros : Carte d'identité dirigeant-es, K-Bis (document officiel attestant de l'existence juridique d'une société), déclarations (en préfecture pour les associations...)

Un lien sur l'espace de stockage de la Pive permet aux utilisateur.ices de déposer directement leurs pièces d'identité depuis l'espace personnel sur le site.

L'ouverture du portefeuille numérique n'est pas conditionné à la réception de ces documents justificatifs de manière à fluidifier l'expérience utilisateur.ice. Un suivi des pièces d'identités reçues est effectué par Caroline après ouvertures des portefeuilles. Toutefois en Janvier 2023 il est décidé de bloquer le portefeuille des adhérent.es qui ne sont pas en règles pour forcer la mise en conformité.

Phase de test

Le 1er juin 2022 une version de test « Monujo » de l'application avec des fonctionnalités limitées nous est livrée par Lokavaluto. Cette première étape nous a permis de faire des simulations de paiements avec de la fausse monnaie et prendre en main l'outil.

Rapidement une première version de l'App'Pive était disponible et nous avons pu effectuer le premier paiement en pives numériques. Débute alors une série de test entre les salarié.es et bénévoles bisontin.es, ce qui nous permis d'identifier les premier bugs ou améliorations d'ergonomie à proposer.

Principaux bugs au 30 juin : <https://drive.pive.fr/s/opCpBEae4tKptCc>

Nous avons ensuite à partir de la 3e semaine de juin réalisé un appel à testeurs sollicitant professionnel.les et particuliers de notre réseau pour nous aider à tester cette application en réalisant de vrais paiements.



Un premier apéro App'Pive a été organisé le 30 juin chez Bières et Caetera. L'objectif de cet évènement était de présenter l'App'Pive et son intérêt, puis d'accompagner les utilisateur.ices présent.es à l'installer et réaliser leurs premiers paiements en pives numériques.

D'autres apéro App'Pive eurent lieu :

- en juillet au local de La Pive
- en août au restaurant Casinne
- en septembre au café le Pixel
- en novembre au restaurant le Tandem
- en décembre à nouveau chez Bières et Caetera



Au cours des 4 mois de tests, un total de 37 propositions de corrections de bugs et propositions d'améliorations d'ergonomie de l'application ont été remontées à Lokavaluto. Ces améliorations allaient de la couleur de texte à modifier à l'ajout d'une fonctionnalité pour télécharger le relevé d'opération, en passant par la correction de la recherche des utilisateur.ices ou de fenêtres qui disparaissaient.

Quatre version de l'application plus tard, en Octobre nous avons une application satisfaisante pour lancer officiellement l'App'Pive !

Conférence de presse pour annoncer le lancement de L'App'Pive

Le lancement de l'App'Pive a indéniablement constitué le temps fort de la communication de la fin d'année 2022. Le lancement officiel de l'application de paiement numérique avait lieu lors de la fête de la Pive le 15 octobre 2022.

La conférence de presse pour annoncer le lancement officiel s'est tenue chez Bières et Caetera, le jeudi 13 octobre. Thomas, gérant de Bières et Caetera, a été un soutien précieux lors de la phase de test, il fût le premier professionnel de La Pive à passer au numérique. Nous avons trouvé normal de tenir la conférence de presse dans sa cave à bières.

Le dossier de presse suivant a été partagé aux médias locaux en amont de la conférence de presse :

<https://drive.pive.fr/s/jry7og2jRENTLgL>

Ce jour là l'Est Républicain, Radio campus, Plein air, et France 3 ont répondu présents. France bleu Besançon a dédié une chronique la semaine suivante.



Invitation presse



Lancement de l'application L'App'Pive :
un nouveau moyen de paiement en monnaie
locale
Jeudi 13 octobre à 11h
chez Bières Et Caetera, 12 rue Luc Breton à Besançon



La communication autour de l'application a sans aucun doute joué un grand rôle dans le démarrage prometteur de l'App'Pive.

Fête de La Pive

Après une première fête la Pive régionale réussie en 2021, nous avons remis ça le 15 Octobre 2022 avec pour objectif de célébrer les 5 ans de l'association et lancer officiellement l'App'Pive.

De nombreux.ses bénévoles étaient au rendez-vous pour nous donner un coup de main précieux dans l'organisation et la tenue de l'évènement. 26 professionnel.les du réseau de la Pive ont pu exposer et vendre leurs créations sur des stands ou proposer des animations.

The poster is titled 'La fête de la Pive' and features a green and white color scheme. It includes a logo for 'Pive' (a stylized 'PIVE' inside a circle) and a map of the region. The text on the poster reads: 'Célébrons notre monnaie locale!', 'Programme du 15 octobre', 'Place de Lattre de Tassigny (Place du Jura)', 'Marché, buvette, restauration et animations de 12h à 22h', 'Marché de producteur-ices et créateur-ices franc-comtois-es', 'Foodtrucks et buvette (jusqu'à 22h)', 'Animations musicales', 'Temps forts', '12h : Ouverture de la Fête', '15h : Concert d'accordéon avec Christine Buret', 'Tournoi de Mölkky', 'Atelier d'écriture (sur inscription)', '16h : Célébration des 5 ans et lancement de l'App Pive', '17h : Bingo local', '20h : Concert des Black Voices Combo', and 'Programme détaillé des fesPivités sur www.pive.fr et sur nos réseaux sociaux'. At the bottom, there are logos for 'www.pive.fr', 'Besançon', 'Service Citoyen', and 'L'APPIM'VEERT'.



Encore une fois le programme était riche avec plusieurs temps forts qui ont ponctué l'après-midi. Madame la Maire nous a fait l'honneur de sa présence ainsi que plusieurs représentant.es de nos partenaires. Un gâteau en forme de Pive a permis de souhaiter un joyeux cinquième anniversaire à l'association. Et un immense téléphone portable se faisait le symbole du lancement officiel de l'App'Pive.

Le bingo fût un moment festif incroyable, plus de 300 personnes s'étaient rassemblées sur la place du Jura pour jouer et tenter de gagner les lots des professionnels de La Pive dans une ambiance surréaliste.





Enfin le concert des Black Voices Combo a coloré la soirée sur la place de Lattre de Tassigny, on a dansé et rit tous et toutes ensemble.

Ce jour là plus de 50 portefeuilles numériques furent ouverts par des pros et particuliers, près de 8000 pives échangées dont 3000 pives numériques. La fête fût encore une fois une belle réussite.

Un démarrage très prometteur

Le lancement de l'App'Pive s'est concentré sur Besançon en fin d'année 2022. Progressivement l'App'Pive sera ensuite déployée sur les bassins de Belfort, Vesoul et Pontarlier puis sur le reste des groupes locaux au cours de l'année 2023 et en 2024.

En mars 2023, à l'heure où ce rapport est écrit, plus de 30 000 pives numériques circulent déjà sur la Franche-comté, 240 particuliers et 90 professionnel.les possèdent un portefeuille numérique. Le lancement de l'App'Pive est d'ores et déjà une réussite et montre le potentiel de l'application à toucher un plus grand nombre d'utilisateur.ices et faciliter la circulation des pives en Franche-Comté.

La Pive et ses partenaires

Comme chaque année La Pive est soutenue et travaille avec de nombreux.ses partenaires, sans qui le déploiement de notre projet ne serait pas possible. Que ce soit nos soutiens financiers, les bénévoles qui font la promotion de la monnaie, les ami.es des autres monnaies locales ou nos collaborateur.ices techniques, Merci à vous toutes et tous !

Soutien de nos financeurs

Nous avons des échanges réguliers avec nos financeurs pour rendre compte des actions que nous menons, ce qui permet d'entretenir une relation de confiance. Les activités mis en place en vue du changement d'échelle ont été très bien accueillies et encouragées par la région Bourgogne Franche-Comté (services ESS et Innovation) et France Active.

Le dossier de demande de subvention auprès du service ESS de la région a été déposé initialement en Août 2020 pour une subvention sur le fonctionnement de l'association à hauteur de 50 000 euros par an sur 4 ans. Ce dossier de demande a été renouvelé pour l'année 2022, la subvention a été approuvée et votée en commission.

Fort de une bonne collaboration débutée en 2019 avec le service Innovation de la région Bourgogne Franche-Comté pour le financement de la première version de l'application numérique, finalement lancée en 2022, La Pive a initié fin 2021 les démarches pour une nouvelle demande de subvention destinée à financer des évolutions essentielles de l'application numérique. Le dossier a été déposé en janvier 2022 et approuvé par la région BFC en mars 2022. La région s'engage à doubler les fonds apportés au projet, dans une limite de 100 000 €.

L'équipe de La Pive souhaite remercier les services de la Région qui l'ont épaulée dans la constitution des dossiers, et les élu.es régionaux.les qui ont su témoigner leur soutien et leur confiance en la Pive.

L'ADEME avait répondu favorablement à une demande de subvention à hauteur de 69 000 euros pour 36 mois. Cette subvention est fléchée sur des activités précises en lien avec le développement de La Pive telles que : l'accompagnement des professionnel.les vers une démarche de progrès dans leurs pratiques environnementales, l'intégration de la Pive dans



les filières et boucles locales ainsi que l'organisation de rencontres régionales avec les MLC environnantes (régionales ou limitrophes). Cette subvention continue en 2022.

Une étroite collaboration se poursuit avec France Active qui avait initialement accompagné la Pive dans l'optimisation de son modèle économique et la gestion des risques liés à une perte de trésorerie suite aux premières vagues de l'épidémie de Covid-19. L'année 2021 toujours fortement perturbée par le covid n'avait pas permis à l'association d'obtenir les recettes escomptées pour rembourser entièrement les prêts. En 2022 le montant des cotisations reçues est de 22 709 €, en augmentation de 13 % par rapport à 2021. Ce montant n'est toutefois pas conforme au budget prévu qui était de 40 200 € et place l'association en difficultés. La relation de confiance établie avec France Active, ainsi que le travail mis en place par La Pive dans le cadre de son changement d'échelle a permis de trouver un accord sur un nouveau prêt de 15000 contracté en 2022 pour rembourser une partie du prêt relève solidaire et continuer à faire fonctionner l'association, il sera remboursé par tiers entre 2024 et 2026. Le Crédit Coopératif, partenaire de La Pive à Besançon où l'association possède son fond de garantie local, nous a aussi octroyé un prêt de 15000€ en complément de celui de France Active dont le remboursement a déjà commencé.

Le changement d'échelle initié par l'association avec les outils structurants déployés sur 2022 et le changement de posture des salarié.es et bénévoles a convaincu nos financeurs de continuer à nous soutenir et faire confiance à l'association pour qu'elle devienne un acteur qui compte dans l'économie locale.

Les indemnités des élu.es de la ville de Besançon versées en pives numériques

En 2021 la ville de Besançon a adhéré à La Pive, pour montrer aux citoyen.nes et aux entreprises du territoire que la ville encourage la consommation locale et a pour volonté de soutenir des projets locaux, tout en participant à la relocalisation des échanges et favorisant l'émergence de circuits courts via la Pive.

Elle a autorisé les régies suivantes à accepter la Pive comme nouveau mode de paiement : La Citadelle, la piscine de Port Joint, la piscine de Chalezeule et l'accueil de la mairie.

En 2022, la collaboration entre la ville de Besançon et La Pive a franchi un nouveau cap avec l'arrivée de l'application mobile. La municipalité a en effet eu la volonté de proposer aux élu-es, sur la base du volontariat, de se voir verser une partie de leurs indemnités en pives



numériques. Une phase de test a commencé avec deux élu.es qui ont accepté de se prêter au jeu pour recevoir leurs indemnités sur les mois de Novembre et Décembre. Cette phase de test a été concluante et en avril 2023 ce sont 6 élu.es qui reçoivent leurs indemnités en pives dont Madame la Maire pour un montant total de 700 pives numériques versées par mois.

En 2023, de nouvelles discussions ont lieu avec la ville de Besançon pour mettre en place l'acceptation des paiements en pives numériques dans les régions.

Les salarié.es, bénévoles et administrateur.ices

L'association La Pive crée du lien et administre une monnaie locale sur les quatre départements francs-comtois. Pour ce faire, de nombreux temps de rencontre, de co-construction et d'exercice de la vie démocratique associative sont nécessaires.

Avec un Conseil d'Administration (CA) de 2h30 toutes les six semaines et un Bureau d'une heure et demie tous les quinze jours, ce sont 8 réunions de CA et 24 réunions de Bureau qui se sont tenues en 2022.

Ces réunions permettent aux représentant.es des différents groupes locaux de décider collectivement des grandes orientations de l'association et de définir un cadre d'action commun.

Le CA rassemble des représentant.es de l'ensemble des groupes locaux. Il a été amené, en 2022, à valider le projet associatif, à travailler sur la stratégie de déploiement de l'App'Pive, à prendre part aux groupes de travail sur l'amendement de la nouvelle grille de cotisation ou l'accompagnement des pros à la reconversion, approuver le budget 2023 et valider les changements au sein de l'équipe salarié.

Merci du fond du cœur à toutes et tous les bénévoles qui s'impliquent chaque semaine pour continuer à faire vivre le projet de La Pive.

L'Institut des Monnaies Locales

L'IML est un organisme de formations spécifiques, créé par l'Eusko (monnaie complémentaire du Pays Basque) en partenariat avec l'organisme de formation Bihar (Institut de la transition écologique,



économique et sociale), destinées au développement des MLCC.

Ces formations dispensées par l'Eusko, sont un vrai plus pour bénéficier de l'expérience de l'Eusko (monnaie locale la plus développée d'Europe) mais également pour rencontrer, échanger et constituer un réseau avec les autres MLCC de France.

En 2022 Baptiste participe à la formation « Coordinateur de monnaie locale ». Cette formation très enrichissante revient sur les responsabilités, les outils et la posture d'un.e coordinateur.ice de monnaie locale. Elle permettra à Baptiste d'entrer en contact et créer des liens avec les autres coordinateur.ices du programme PACE 7.

Lokavaluto fait évoluer son modèle

Lokavaluto est une association qui a pour but de développer, d'implémenter et d'accompagner le déploiement de systèmes d'informations évolutifs et open source pour des organisations favorisant le développement de l'économie locale (Monnaies Locales Complémentaires et Citoyennes, SEL, places de marché locales, etc.)

La Pive a pris part, en 2019, à la structuration de [Lokavaluto](#) et siège depuis au Conseil d'Administration. En 2020, La Pive continue de travailler avec Lokavaluto pour définir le cahier des charges et préciser les livrables de l'application mobile. La Pive est également parvenue à fédérer plusieurs autres monnaies locales pour récolter 50 000 euros. Le service Innovation Numérique de la région Bourgogne Franche-Comté a lui aussi donné des gages de confiance en allouant une subvention de 50 000€ pour la mise en place de cette solution open-source de paiement numérique.



Ainsi La Pive fût la première monnaie locale à lancer l'application Monujo (renommée App'Pive) développée par Lokavaluto. C'est naturellement que se sont renforcés les liens entre les deux structures pendant le lancement de l'application. Une collaboration étroite durant la phase de test était nécessaire pour que l'équipe de La Pive transmette de manière efficace les bugs et propositions d'améliorations à l'équipe technique.

C'est Baptiste qui coordonna ce travail avec l'aide de Youcef pour aboutir après 4 nouvelles versions de l'application à une dernière version qui fût lancée en octobre.

En début d'année 2022, La Pive et Lokavaluto ont monté un dossier pour solliciter une nouvelle demande de subvention au service Innovation de la région Bourgogne Franche-comté. Cette subvention doit permettre à l'équipe de poursuivre le développement de



l'application numérique App'Pive, en proposant une nouvelle version qui intègre diverses fonctionnalités comme la vérification des pièces d'identités, les paiements par QR code, la délégation de portefeuille ou encore la validation des paiements par empreinte digitale. Ce dossier de subvention a été validé par la région qui doublera les fonds qui seront apportés au projet par l'ensemble des monnaies locales parties prenantes dans la limite de 100 000 euros.

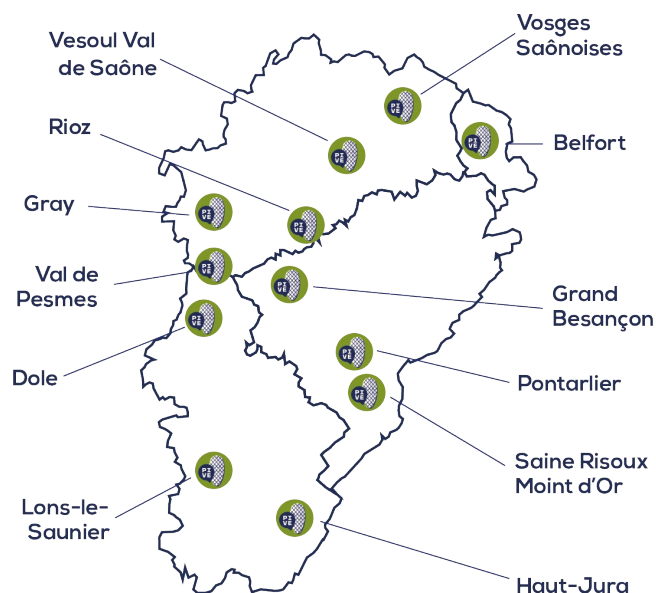
L'application développée par Lokavaluto est une application libre, qui peut bénéficier à toutes les monnaies locales qui souhaiteront s'en emparer. La Pive qui porte ce projet avec Lokavaluto a logiquement souhaité intégrer d'autres monnaies locales dans la réflexion des nouvelles fonctionnalités à intégrer. A ce titre une réunion mensuelle de priorisation opérationnelle s'est organisée sous l'impulsion de La Pive pour décider collectivement des priorités de développement. Cette collaboration d'intelligence collective permet de fluidifier les activités de développement et gagner en efficacité.

En Octobre 2022, Lokavaluto a organisé son traditionnel week-end qui rassemble les MLC parties prenantes et les développeurs informatiques du projet. Nous nous sommes retrouvés à Genève dans les locaux du Léman (monnaie locale de l'arc lémanique), pour notamment ébaucher un nouveau modèle économique pour Lokavaluto. Les réflexions déboucheront début 2023 sur l'embauche d'une personne en support sur Odoo pour accompagner les monnaies locales dans l'utilisation de leur outil de gestion.



Plus de pives papiers et numériques

La Pive circule sur tous les territoires de Franche-Comté, de Gray aux frontières suisses du Haut-Doubs, de Belfort à Lons-le-Saunier en passant par les plaines de Haute-Saône. La Pive fédère des citoyen·nes aux quatre coins de la Franche-Comté.



En 2022, 78 nouveaux professionnel.les ont rejoint pour la première fois le réseau sur un total de 266 pros à jour de leur cotisation à la fin de l'année. Des professionnel.les provenant de tous secteurs d'activité confondus : alimentation, santé, culture, loisirs, artisanat, services aux entreprises et à la personne, commerces, etc. Cette dynamique est encourageante, signe que de plus en plus de professionnel.les sont sensibles à ce que le projet de La Pive apporte au territoire, œuvrant pour une économie durable qui profite à toutes et tous.

Au niveau des particuliers, nous terminons l'année avec 694 membres à jour de cotisation fin 2022 (dont 279 nouveaux), c'est 150 de plus qu'en 2021 et nous retrouvons des niveaux d'adhésion équivalents à 2020. La présence accrue sur le terrain et un travail rigoureux de relance des professionnels et particuliers entrepris à l'été 2022 a donné de bons résultats, et cette belle dynamique observée semble se poursuivre en 2023 (à fin mars 2023 ce sont déjà 275 particuliers et 100 pros à jour de cotisation).

Ce nombre important de nouvelles et nouveaux adhérent.es s'explique en partie par l'arrivée du numérique qui permet de toucher un public différent de celui qui utilise les billets papiers. Toutefois le taux de ré-adhésions est trop faible, que ce soit pour les pros (68% de ré-adhésions pour 78 nouveaux pros) ou pour les particuliers (60% de ré-adhésions pour 279 nouveaux particuliers). Il est crucial pour développer la part d'autofinancement de l'association de parvenir à élever ce taux et d'arriver à le faire tendre vers 90%.

Une grande partie des personnes qui n'ont pas renouvelé leurs adhésions ont tout simplement oublié ou n'ont pas pris le temps de le faire. La mise en place du mandat de prélèvement SEPA doit nous aider à améliorer ce taux de ré-adhésion.

Au 31 décembre 2022 on mesure un total de 137 000 pives en circulation, dont 23 000 pives numériques et 114 000 pives papiers (contre 116 000 pive papiers en 2021 et 123 000 en 2020). Cette dynamique est prometteuse, le démarrage du numérique permet dès les premiers mois d'augmenter la masse monétaire en circulation.

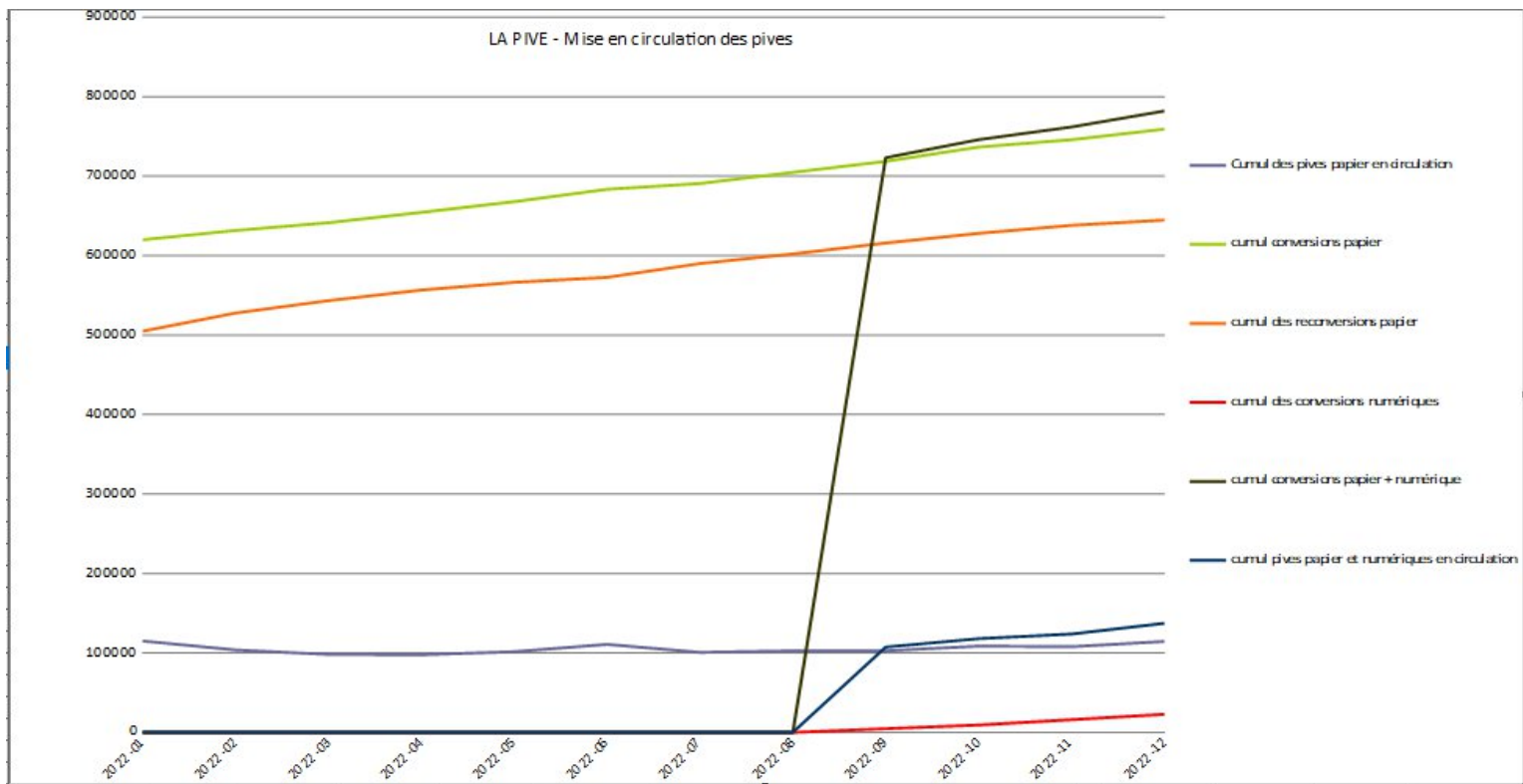
Analyse des conversions (€ > P) et reconversions (P > €)

Le graphe ci-dessous montre le cumul des conversions et reconversions depuis début 2019. On observe que le cumul des conversions se maintient sur une même pente en 2022 jusqu'au lancement du numérique, où les conversions augmentent.

Se sont échangées 153 000 pives papiers en 2022, contre 134 000 en 2021. Ces résultats sont encourageants et témoignent que la dynamique de terrain impulsée depuis l'été dernier porte ses fruits. A cela il faut ajouter 23 000 pives numériques converties, ce qui porte le total à 176 000 pives mises en circulation en 2022.

Ces données témoignent d'une activité d'échanges et de transactions entre les acteurs économiques plus importante que les années précédentes, générant donc plus de richesse sur le territoire, ce qui est la raison d'être de notre monnaie locale.





En revanche, le taux de reconversion cumulé est passé de 81% fin 2021 à 85% en 2022. Ce qui est normal, car 176 000 pives ont été converties et ont tourné dans l'économie locale, mais le total de pives en circulation n'a pas augmenté d'autant. Il a bien fallu reconvertir plus de pives que les autres années. L'enjeu de l'année 2023 sera toujours d'étoffer le réseau de professionnels en créant toujours plus de boucles économiques locales, pour permettre à plus de pives de circuler en même temps au sein d'un réseau plus fourni.

Analyses détaillées de conversions par groupes locaux

Le tableau ci-dessous montre le nombre de pives papiers échangées et mises en circulation sur chacun des bassins de vie :

Groupe local	2021	2022	% Évolution
Belfort	4085	6775	166 %
Besançon	73853	81250	110 %
Dole	3990	9167	230 %
Haut Jura		932	
Lons le Saunier	18868	17256	91 %
Rioz	2970	4649	157 %
SRMO/Pontarlier	13706	19714	144 %
Val de Pesmes		2300	
Vesoul	8035	6240	78 %
Vosges Saônoises	9377	4168	44 %

Ce tableau nous permet de tirer les enseignements suivants :

- On note une augmentation significative des pives en mises en circulation dans les Glx de Belfort, Rioz, Dole et SRMO/Pontarlier
- Besançon reste le bassin de vie où sont mises en circulation plus de la moitié des pives circulant en Franche-Comté. En 2022, 10% de pives papiers en plus sont mises en circulation à Besançon
- On observe un léger recul des pives échangées à Vesoul et Lons, puis un recul plus net dans le groupe des Vosges Saônoises

Les conversions numériques ne peuvent pas être analysées par groupes locaux, mais seulement de manière régionale, elles n'apparaissent pas dans le tableau ci-dessus.

Encore une fois les dynamiques de terrain mises en place en 2022 commencent à porter leurs fruits sur des bassins comme Belfort ou Pontarlier ou Besançon. On attend en 2023 une augmentation du nombre de pives en circulation à Vesoul. Le conseil d'administration décidera des bassins de vie à soutenir par l'équipe salariée en priorités en 2024.

Perspectives 2023-2025

Nous avons poursuivi en 2023 l'accompagnement PACE7 par le mouvement SOL, avec cette fois pour objectif de définir le plan stratégique de La Pive pour les années 2024-2026.

Yann Petrov, salarié du mouvement SOL, est venu à Besançon pour nous aider à mener ce travail lors d'un séminaire sur 3 jours qui s'est tenu du jeudi 2 au samedi 4 mars 2023.

Pour commencer notre réflexion nous avons essayé de répondre à la question : Où sera La Pive dans 3 ans ? Ceci afin de définir des objectifs réalistes qui ne sont pas figés mais doivent nous inspirer pour développer l'association.

Un travail sur les forces et faiblesses de l'association a été nécessaire pour comprendre où nous devons nous améliorer et sur quelles compétences nous pouvons nous appuyer pour aller vers ces objectifs. Ceci nous a permis d'atterrir sur la proposition de plan stratégique suivante.

❖ Proposition de plan stratégique 2023 - 2025

Ce travail sur le plan stratégique est toujours en cours, il sera amendé au cours des semaines à venir.

Axe stratégique : Développer l'activité de l'association

> Développer le réseau de la Pive et maintenir l'engagement

C'est le cœur de notre métier, nous devons continuer à faire adhérer plus de pros et de particuliers pour étoffer notre réseau.

Nous continuons également à nouer des partenariats avec les collectivités, soit en renforçant des partenariats existants soit en faisant adhérer de nouvelles collectivités. La commune de Danjoutin est adhérente depuis 2019 à La Pive, et nous sollicite pour mettre en œuvre les indemnités des élus en pives. De son côté, la Ville de Besançon a déjà mis en place le paiement des indemnités des élus en pives et l'encaissement en pives dans 4 régies municipales. Nous travaillons à étoffer le nombre de régies et pourront également explorer le paiement de factures en pives ou de salaires aux agents, fort de notre expérience sur les indemnités des élus.

> Diversifier les activités de l'association

Mettre en place des activités directement rémunératrices ou non pour développer le réseau de l'association. Il a par exemple été évoqué le fait de mettre en place des petits déjeuners réguliers entre pros pour mettre en réseau nos professionnel.les, ou développer le tourisme local (voir section détaillée vacances en pives ci-dessous).

Nous souhaitons aussi mettre en place des collaborations avec les CE/CSE de nos entreprises. D'autres pistes comme l'accompagnement d'une proposition d'un service de communication ou d'un annuaire de publicité sont à l'étude.

> Faire approprier le projet par les acteur.ices du territoire

Il s'agira ici de parvenir à développer nos relations avec les institutions du territoire qui promeuvent l'activité économique. Nous avons notamment commencé un travail avec les structures spécialisées dans l'accompagnement d'entrepreneurs. Des partenariats se dessinent avec l'Adie et France Active et des premiers contacts ont été établis avec Coopilote et BGE (plus de détail sur ces activités dans le paragraphe « La Pive au côté des entrepreneur.euses »).

> Clarifier notre rôle de centre de ressource régional

Les monnaies locales de la Chouette (Dijon) et de la Cagnole (Yonne) se développent sur la région Bourgogne Franche-Comté. La Pive est centre de ressources pour ces monnaies locales, mais nous devons construire ensemble une dynamique régionale pour les années à venir. Les rencontres des monnaies locales Grand Est qui se tiendront en juillet à Besançon seront une bonne occasion d'avancer dans ce sens.

Axe stratégique : Pérenniser le modèle économique

Un travail important sur le budget prévisionnel de l'association de 2023 à 2025 nous a permis d'établir des actions à court terme pour rétablir les finances de l'association et de préciser nos besoins à moyen et long terme pour assurer une stabilité financière.

> Développer les cotisations

Les cotisations constituent une grande part de l'autofinancement de l'association. Une des priorités de l'association en 2023 sera de parvenir à augmenter le taux de ré-adhésion actuellement trop faible (68% pour les pros et 60% pour les particuliers). La mise

en place du prélèvement SEPA, des relances téléphoniques et une présence renforcée sur le terrain devrait nous y aider.

Le mandat de prélèvement SEPA pourra également être inclus dans le bulletin d'adhésion pour engager d'autant plus les utilisateur.ices à y souscrire. Nous réfléchissons à une stratégie qui permette de faire rentrer dans notre réseau des structures avec un certain nombre d'employés, qui nous soutiendront avec des cotisations plus conséquentes.

> **Diversifier les sources de financement**

Cette section fait écho à la section ci-dessus « diversifier les activités de l'association », où dans ce cas nous devons développer des activités rémunératrices autres que les cotisations annuelles.

Axe stratégique : Dynamiser le territoire

> **Développer la Pive sur tout le territoire**

En 2023, la priorité du développement de La Pive est orienté sur les bassins de vie prioritaires de Besançon, Belfort, Vesoul et Pontarlier. Nous devons dès 2023 entreprendre un travail de définition d'une stratégie de déploiement sur les 4 départements franc-comtois.

> **Développer le bénévolat (Terrain et Instances)**

Il est souvent difficile de mobiliser régulièrement les bénévoles sur le terrain, certains groupes locaux se sont d'ailleurs essouffés avec le covid et ont perdu plusieurs membres. Il est important que nous parvenions à mobiliser et fidéliser de nouveaux bénévoles pour nous aider à porter La Pive et la promouvoir sur l'ensemble du territoire franc-comtois.

Les administrateur.ices qui orientent l'association depuis plusieurs années n'ont pas toujours non plus la disponibilité ou la motivation pour s'impliquer sur tous les sujets qui concernent l'association. Un besoin de renouveau se fait sentir, et il sera important que nous parvenions à recruter de nouvelles personnes au conseil d'administration pour apporter de nouvelles idées et donner un nouveau souffle.

❖ « Vacances en pives » pour le développement du tourisme local

La commune de La Pesse souhaite intégrer le réseau de la Pive en adhérent à l'association. Le Maire de La Pesse, par ailleurs Vice-Président au Tourisme à la Communauté de Commune de Saint Claude Haut-Jura est également intéressé pour creuser un partenariat en

faveur du tourisme durable. Nous avons des ponts à faire avec les actions du Parc Naturel Régional du Haut-Jura en faveur de l'économie de proximité.

En parallèle, nous avons des contacts avec François Bouso, conseiller communautaire délégué à l'éco-tourisme de Grand Besançon Métropole, qui souhaiterait aussi creuser un partenariat sur le sujet.

Pour soutenir cette dynamique, nous organiserons une formation sur le Tourisme Participatif, avec l'Institut des Monnaies Locales, en juillet 2023, qui devrait réunir tous les acteurs du tourisme intéressés pour creuser cette question. Nous ouvrirons cette formation aux professionnels du réseau Pive qui interviennent dans le domaine du tourisme et nous espérons mobiliser également des offices de tourisme, des syndicats touristiques et des représentants de la Région, du Département et des collectivités qui auraient envie de se pencher sur la question.

Ce travail sur le Tourisme pourrait déboucher sur l'embauche d'une personne dédiée à développer un concept de « Vacances en pives » avec des itinéraires de découverte du territoire en pives, des bons plans auprès d'acteurs touristiques et un travail de démarchage ciblé pour intégrer au réseau pive des hébergeurs, restaurateurs, loueurs de vélo ou guides touristiques qui pourront orienter les touristes sur d'autres acteurs locaux.

Les Rencontres Régionales des monnaies locales, qui se tiendront à Besançon les 7 et 8 juillet 2023, seront l'occasion d'inviter les partenaires institutionnels de La Pive pour envisager avec eux leur rôle pour faciliter l'impact territorial de La Pive.

❖ La Pive au côté des entrepreneur.euses

Comme mentionné plus haut nous avons commencé un travail avec les structures spécialisées dans l'accompagnement d'entrepreneurs. Des partenariats se dessinent avec l'Adie et France Active et des premiers contacts ont été établis avec Coopilote et BGE.

Deux objectifs principaux sont recherchés avec ces partenariats :

1. Sensibiliser à la monnaie locale les entrepreneurs et les structures accompagnés par ces organismes.
2. Intégrer la pive dans le fonctionnement de ces organismes afin de renforcer la circulation de la pive et augmenter sa notoriété.



Sur le premier objectif, on peut mentionner le partenariat naissant entre La Pive et l'Adie. La Pive sera présentée à l'ensemble des salarié.es et bénévoles franc-comtois de l'Adie afin qu'ils puissent, à leur tour, présenter La Pive aux entrepreneurs accompagnés. De la documentation sera fournie par La Pive afin que les conseillers et les bénévoles de l'Adie puissent les utiliser comme support et les distribuer aux entrepreneurs. C'est pour nous un exemple d'un partenariat gagnant-gagnant : L'Adie contribue au développement et à la visibilité de La Pive, tout en sensibilisant les entrepreneurs accompagnés aux enjeux de la transition, ce qui est un objectif de l'Adie.

Ce partenariat naissant a créé un engouement au sein de l'Adie et l'idée d'un possible partenariat entre l'Adie (au niveau national) et l'ensemble des monnaies locales a été évoquée. La Pive a transmis le contact du Mouvement SOL à l'Adie afin de démarrer les discussions.

Toujours sur ce premier objectif, nous pouvons mentionner la collaboration avec France Active qui nous invite à intervenir lors des événements « Entrepreneurs engagés » afin de sensibiliser les entrepreneurs à la monnaie locale. La Pive est également invitée à intervenir lors des apéros « Connexion » qui visent l'ensemble des entrepreneurs de France Active. Il y a également une réflexion sur la mise en valeur de La Pive sur certains supports de France Active à l'attention des entrepreneurs accompagnés. Tout ceci permet le développement et la visibilité de La Pive tout en sensibilisant les acteurs économiques à l'importance d'une économie locale forte et éthique.

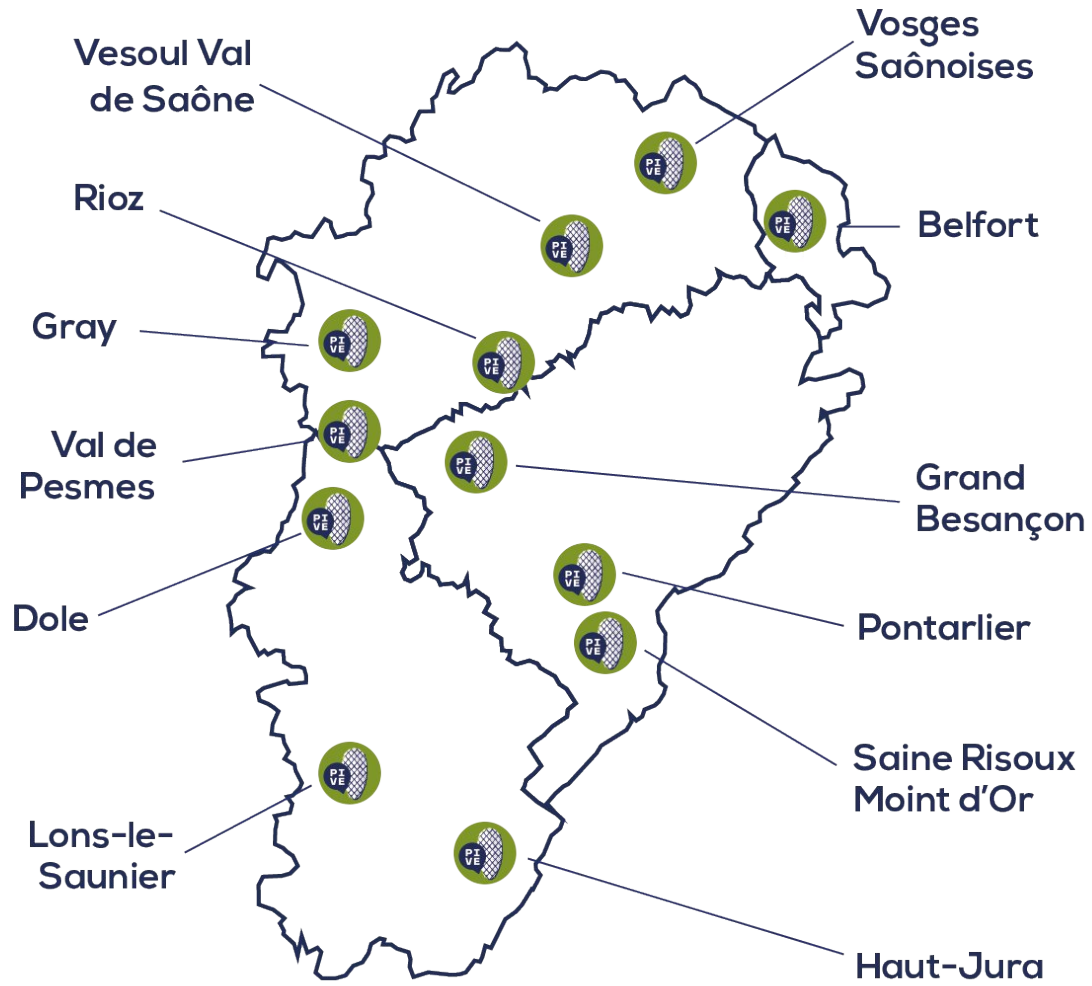
Concernant le deuxième objectif, des discussions sont en cours avec l'Adie et France Active afin d'étudier les possibilités d'intégration de la Pive dans leur fonctionnement : paiement d'une partie des salaires en pives, paiement des prestataires / fournisseurs en pives, etc. Les discussions avec Coopilote et BGE débutent et les objectifs recherchés sont les mêmes.

Un autre axe de développement est la création de partenariats forts avec les groupements d'acteurs comme, par exemple, les GAB (Groupements des Agriculteurs Bio), l'union des commerçants. Mais aussi, avec des organismes « référents » tels Interbio. L'objectif est non seulement que ces structures prescrivent la pive mais, également, qu'elles soient des partenaires fortes en intégrant la Pive dans leurs fonctionnement.

Un dernier axe de travail qui sera développé est la création des partenariats avec les réseaux RSE et les groupements des entreprises. Il s'agit ici de poursuivre notre développement mais également de renforcer notre ancrage local et de démocratiser la Pive.



RAPPORTS D'ACTIVITÉ DES GROUPES LOCAUX



GROUPE LOCAL BASSIN DOLOIS



9167 pives
échangées



49 adhérent·es
particuliers



14 adhérent·es
professionnel·les



2 comptoirs
d'échange :



*Biocoop Réponse Nature,
65 Avenue Eisenhower, Dole*

*Artisans du Monde,
75 rue Pasteur, Dole*



En 2022 il y a eu en tout 10 stands à destination des pros et des particuliers sur le bassin Dolois.

Il y a eu notamment des tenue de stand, des réunions publiques, des ciné débats, et des intervention en milieu scolaire.

C'est surtout La Bobine , une association qui a ouvert un bar associatif en sous-sol de la librairie La Passerelle , qui aura été le théâtre de la promotion Pivienne lors de comptoirs d'échange mensuels.

L'événement ayant le mieux marché fut la Piv'Hour autour de MLC organisé à la Bobine (ce soir la 431 pives ont été échangé).

Un autre événement aura été marquant : l'intervention auprès de jeunes étudiants au lycée Prévert.

La jeunesse est réceptive aux notions de développement durable, l'intervention des salariés auprès des lycéens fut donc très instructive et ludique , elle se sera même soldée par l'arrivée d'une nouvelle bénéficiaire !

Dimanche 27 février 2022

ACTU DOLE ET RÉGION 19

DOLE

Tout savoir sur la Pive, la monnaie locale qui circule en ville

Après plusieurs années de réflexion, la Pive est enfin distribuée à Dole. Ces authentiques billets colorés peuvent être retirés en ville et utilisés chez la dizaine de commerces partenaires, dans le bassin dolois ; aussi au niveau régional. La liste tend encore à s'agrandir, espère l'association.

1. Qu'est-ce que la Pive ?

« Monnaie complémentaire contoise » est sa définition. La loi du 31 juillet 2014 a rendu son utilisation possible, à condition qu'elle soit adossée à la monnaie nationale, entre autres. Une association assure sa circulation, au niveau régional, avec cinq salariés, soutenue par des groupes locaux. « Le territoire franc-comtois est couvert dans son ensemble », salue Annie Buchwalter, bénévole mobilisée à Dole.

Ainsi, il y a la Pive du bassin dolois, mais aussi celles du pays lédonien, du Val de Pesmes ou encore du haut Jura. En région doloise, sept bénévoles actifs s'attellent à développer cette monnaie locale. Ces derniers ont en charge la gestion des stocks, assurés au niveau régional. Les billets imprimés et sécurisés (encre fluorescente, motifs complexes) sont les mêmes pour toute la région. 1 euro est égal à 1 pive et les coupures sont de 1, 2, 5, 10 et 20 pives.

2. À quoi ça sert ?

L'association défend « une monnaie stable, qui ne perd pas sa valeur ». « Lorsqu'un particulier échange des euros contre des pives, les euros sont déposés sur un fonds de garantie à la Nef, qui finance des projets éthiques. » Cette banque qui se veut citoyenne assure « un placement dans la durée, à partir de 5 000 euros, et sans plafond, sans risque de perte en capital ». La Nef a déjà financé, par exemple, des fermes, des écoles associatives, des unités de méthanisation ou des centrales photovoltaïques. « Au moins, on sait où part notre argent », estime Annie Buchwalter.

3. Comment se la procurer ?

font partie des personnes qui nous ont présenté le projet, répond une salariée de la boutique. Je pense qu'il faut le temps que ça se fasse connaître. » Artisans du monde, qui est pourtant « comptoir d'échanges » n'encaisse pas (encore ?) la pive. « Il faut convaincre, note Annie Frontini, bénévole pour l'association. Et avec nos réseaux à l'international, ça peut être compliqué de prendre cette monnaie. »

D'abord, tout utilisateur doit adhérer à l'association : « La cotisation est libre et annuelle. » À Dole, il peut aujourd'hui retirer ses billets dans deux commerces « comptoir d'échanges » : la boutique Artisans du monde, rue Louis-Pasteur, et le magasin Biocoop, rue Eisen-

hower. La somme qui peut être retirée dépendra des stocks disponibles. À noter : un commerçant ne pourra pas rendre d'euros sur les pives. L'appoint peut cependant être fait en euros.

4. Où l'utiliser ?

À ce jour, une dizaine de commerces acceptent la Pive en région doloise : Culture et collection, Droguerie Bertrand, La Fleur de sel, Franchir le pas, Un jardin en ville, Rucher du Djé, la Ferme de l'Abbaye, Terres de pains, L'univers de Parchouli, Biocoop, Ibaos conseil, Au détour.

Les producteurs du marché bio installé le jeudi, cours Saint-Mauris, prennent aussi ces billets aux couleurs locales. Pour connaître les autres partenaires régionaux, le site pive.fr les recense.

Mathilde GARNIER

REPÈRE

■ Une réunion publique le 6 avril prochain

Le groupe local Pive du bassin dolois organise une réunion publique mercredi 6 avril, à partir de 20 heures. Elle devrait se tenir dans la salle polyvalente du lycée Prévert.

Ce moment de présentation et d'échanges sera, notamment, l'occasion, pour les novices, de poser leurs questions. L'association souhaite également développer la Pive numérique, via un smartphone, par exemple, mais sans carte bancaire.



Annie Frontini et Annie Buchwalter adhèrent à l'association et utilisent leurs pives à Dole. Des "goodies" sont également en vente. Photo Progrès/Mathilde GARNIER

Ça prend doucement à Dole



GROUPE LOCAL BELFORT



6775 pives
échangées



90 adhérent·es
particuliers



30 adhérent·es
professionnel·les



2 comptoirs
d'échange :



*Microbrasserie MBC,
20 rue Dreyfus-Schmidt, Belfort*

*Mocafe,
1 rue Porte de France, Belfort*

*Agartha,
13 rue des Capucins, Belfort*

*La fleur de Lys,
2 rue Christophe Keller, Belfort*



LES EVENEMENTS ET RENCONTRES

JANVIER : 24/1 Participation aux ateliers du forum Plan Climat Air Energie Territorial (PCAET) du Grand Belfort Communauté d'Agglomération. Trois bénévoles ont accompagné Lorine, notre chargée des relations aux collectivités, à cette journée forum PCAET et ont pu faire part de propositions d'actions relatives à l'usage possible de la Pive. Il a été rappelé que la Pive est un commun pour faire du lien « un lien naturel » pour renforcer les synergies locales entre les acteurs locaux engagés dans la transition. Un document présentant des propositions d'actions relatives à l'usage de la Pive a été transmis aux organisateurs du forum : <https://drive.pive.fr/s/Y9gZrBfxpbq8d3j>

MARS : 18/3 Intervention au lycée Armand Peugeot de Valentigney (25). A la demande d'une professeure d'économie, deux bénévoles ont présenté la Pive et les MLC en France à une classe d'élève de première.

MAI : 15/5 Participation à l'évènement « Danjoutin prépare Demain » qui regroupe des initiatives en faveur de la transition. Tenue d'un stand d'info sur la Pive et d'une buvette. Six ré-adhésions et deux nouvelles adhésions et rencontre d'une photographe professionnelle souhaitant adhérer.

JUIN : 6/6 Depuis le 6 Juin du Lundi au Mercredi les Happy Hours à la Microbrasserie MBC sont prolongées d'une heure pour ceux qui payent en Pives: <https://drive.pive.fr/s/YDndSePdaE6TfHY>

Ces happy hours sont l'occasion pour les bénévoles et leur ami-es de se retrouver régulièrement pour des moments conviviaux.

JUIN : 26/6 Marche climatique de Chaux à Frais (90), organisée par l'association Hé...Changeons ! 350 participants marcheurs ont pu découvrir tout au long du parcours de 17 km des stands d'association et de professionnels proposant des solutions pour lutter contre le changement climatique. Le GL de Belfort a pu tenir un stand à 3 étapes de la marche et présenter la Pive à de nombreux participants curieux et intéressés. Nous avons également organisé un quiz avec remise de bons d'achats aux vainqueurs pour mettre en lumière les pros du réseau. Cette journée fut une belle réussite avec des retombées intéressantes en termes d'adhésions de particuliers (12), de notoriété de la monnaie locale et de contacts noués avec de potentiels futurs partenaires (un apiculteur et une naturopathe).

<https://www.hechangeons.fr/lassociation-he-changeons-pour-notre-planete/partenaires/>



Marche climatique : plus de 300 randonneurs entre Chaux et Frais

Plus de 300 personnes ont participé, ce dimanche, à la première marche climatique du Territoire de Belfort. Symboliquement, ils ont parcouru 17 km entre Chaux et Frais. « Une réussite » pour l'association Hé! Changeons pour notre planète, organisatrice du rendez-vous.

« On est parti de Chaux, il faisait frais. Et quand on va arriver à Frais, on va avoir chaud. » La météo a joué de malice, ce dimanche, pour accompagner les randonneurs de la première marche climatique. Organisée symboliquement entre Chaux et Frais, cette randonnée « populaire et pédagogique » a réuni plus de 300 personnes. « Pour une première, c'est une vraie réussite pour le climat », s'est réjoui



Par petits groupes, les randonneurs ont parcouru les 17 km entre Chaux et Frais. Photo ER/Michael DESPREZ

« Avec le sourire et l'humour, le message passe mieux. »

Alain Fousseret,
président de
Hé! Changeons
pour notre planète

ment, mais sur le long terme », explique Alain Fousseret. « J'ai bien aimé ces stands sur le parcours. J'ai pu découvrir des producteurs en circuit court ou des commerces adeptes du vrac », reconnaît Nadia Bir, membre de l'association Escalen, venue en groupe pour participer à cette marche. Déjà sensibilisés aux problématiques environnementales, ces militants ont apprécié de participer

SEPTEMBRE 22/9 : Un stand « Bienvenue Aux étudiants » à Belfort. Présentation de la Pive auprès de nombreux étudiants. Un jeu du chamboule avec des questions autour de la monnaie locale a été apprécié. Un bénévole a été interviewé par FranceBleu sur notre stand. Nous avons eu la visite du président de l'ANECS (Association Nationale des Etudiants de Carrières Sociales) qui souhaiterait envisager un partenariat avec La Pive.

22/9 : Un stand a été tenu au Marché « Agir pour la Planète » à Offemont par deux bénévoles. Peu de fréquentation mais des contacts de qualité. Deux adhésions et une prise de contact avec une nouvelle bénévole.

Contact établi avec une piste professionnelle prometteuse : le foodtruck la Petite patate

L'adhérente pro Trésor de la Comté était initiatrice de ce marché spécial

SEPTEMBRE 24/9 : Tenue d'un stand au Festival des solutions écologiques à Valdoie par deux bénévoles. Cinq adhésions. 200 pives converties. Une interview par la radio France bleu.

OCTOBRE : 23/10 Tenue d'un stand d'info lors de la Journée Portes Ouvertes de la Damassine, maison de l'environnement à Vandoncourt (25). Deux adhésions, une dizaine de bons contacts avec des particuliers, des professionnels, et des agents de la collectivité Pays de Montbéliard Agglomération.



NOVEMBRE 26/11 : Mise en place d'une première permanence d'Information sur la Pive avec Comptoir d'Echange Nomade au marché Fréry de Belfort sur le stand des vins PIERRE HENRI. Résultats quatre réadhérations , deux nouvelles adhésions et un contact prometteur pour une adhésion pro (cabinet d'architecture). Cette permanence va avoir lieu tous les 4 eme samedis du mois de 10h à 12h30 et se clôturera par un apéro-pive.

DECEMBRE :17/12 Permanence d'Information avec apéro-pive au marché Fréry de Belfort sur le stand des vins PIERRE HENRI. 3 réadhésions et de nombreux contacts dont une nouvelle bénévole



VIE ASSOCIATIVE

Cette année le groupe local de Belfort a eu une belle dynamique avec un renforcement de l'équipe des bénévoles. Une présence sur 11 événements au cours de l'année.

L'implication d'une pro (Emilie de FlexiOptique) au CA en tant référente pro.

Mise en place des rencontres entre pros réunissant 5 à 6 pros chaque mois. Réunions mensuelles en présentiel et distanciel avec les bénévoles actifs.

Article de journal

Le 6/12/2022 dans le média Le TROIS:

https://letrois.info/actualites/la-pive-cette-monnaie-locale-qui-se-developpe-dans-le-territoire-de-belfort/?related_post_from=96153



Emilie Chambrelent, bénévole et représentante des professionnels de l'association présente cette monnaie locale particulière. | ©Le Trois - EC

Redonner du sens à l'économie. Promouvoir une économie locale et circulaire. C'est le but de la pive, une monnaie locale qui circule en Franche-Comté et qui prend de l'ampleur, grâce à une application qui vient d'être conçue. Découverte.

La pive, cette monnaie locale qui se développe dans le Territoire de Belfort

Eva Chibane | Publie le 06/12/2022



GRUPE LOCAL GRAND BESANCON



81 250 pives
échangées



318 adhérent·es
particuliers



75 adhérent·es
professionnel·les



8 comptoirs
d'échange :



Cabelo, 15 quai de Strasbourg, Besançon

Par ci par na, 1 rue du Bosquet, Besançon

Biocoop Vesonbio, Place du Maréchal Leclerc, Besançon

Aux Monts Fermiers, 17 Rue Georges Monneur, Besançon

Le Pixel, 12 Av. Arthur Gaulard, Besançon

Tarrabio, 13 B Faubourg Tarragnoz, Besançon

Tarrabio, 75 Grande Rue, Besançon

Local de La Pive, 31 rue Battant, Besançon



2022 a été de nouveau une année dynamique et riche en activités pour le groupe local de Besançon. Nous nous rencontrons régulièrement, en réunion mensuelle ou lors d'événements, et d'ailleurs deux nouveaux bénévoles nous ont rejoints. Le développement de la monnaie numérique a particulièrement rythmé notre année, avec sa phase de test lors de la première partie de l'année, et son lancement dans la seconde. Et nous avons continué à proposer de nombreuses animations et participer à des événements à Besançon et dans ses alentours.

TEMPS FORTS

- Le **Bingo de la Pive au Pixel** en avril : un énorme succès, c'est un super moment festif qui permet de mettre en avant la Pive et les professionnel.es grâce aux lots.



- Le **festival No Logo** à Fraisans du 12 au 14 août : plusieurs bénévoles et salariées tiennent un stand dans le village associatif dans une ambiance festive et estivale, les discussions s'enchaînent autour du chamboule-tout de la Pive.

- **Bienvenue aux étudiant.es** 4 jours début septembre dans les différentes facultés de Besançon : cet événement a plu aux bénévoles présents car il permet de sensibiliser un public spécifique, les étudiant.es, qui sont d'ailleurs plutôt réceptifs.



-**La Fête de la Pive** le 15 octobre sur la Place du Jura : cet événement est un moment essentiel pour notre groupe local, nous nous mobilisons fortement les mois et semaines précédents pour l'organiser. Cette année nous sommes sur une nouvelle place, un peu plus petite, pour autant, ça a été une très belle réussite ! Cette fête maintenant régionale nous permet de renforcer notre cohésion, de mieux connaître les bénévoles et professionnel.es des autres groupes locaux et c'est aussi un moment festif pour nous.

ANIMATIONS

-Plusieurs **Piv'Hour** ont été organisées cette année dans notre groupe local, c'est un temps d'éducation populaire autour de la monnaie suivi de discussions autour d'un verre. Nous avons animé des Piv'Hour à Hop Hop Hop, au Pixel, au Café des Pratiques et à la Ferme aux Lamas avec la Ligue de l'Enseignement.

- Des **Apéros Pive** ont lieu chez Casinne, au Pixel et à Bières etc afin de présenter l'App Pive et d'accompagner les adhérent.es à l'installer et la télécharger.

STANDS

Les bénévoles et salariés ont tenu de nombreux stands tout au long de l'année pour faire connaître la Pive et développer l'application numérique sur notre territoire. Nous avons été présents dans les différentes Biocoop de Besançon, au Marché de Noël Solidaire organisé par Recidev, à la Fête Bio, au Tandem et à la Ferme de Barband.



GRUPE LOCAL GRAY



3 adhérent·es
particuliers



4 adhérent·es
professionnel·les



2 comptoirs
d'échange :



*La bonne action primeur,
8 Avenue Charles Couyba, Arc-lès-Gray*

*Boulangerie l'Arcoise,
Place de la Liberté, Arc-lès-Gray*



GROUPE LOCAL HAUT-JURA



15 adhérent·es
particuliers



9 adhérent·es
professionnel·les



1 comptoir
d'échange :



*Alvéoles,
10 rue de l'Épicea, La Pesse*



GROUPE LOCAL LONS-LE-SAUNIER



17 256 pives
échangées



57 adhérent·es
particuliers



23 adhérent·es
professionnel·les



4comptoirs
d'échange :



*Le Marché Paysan,
40 place du Maréchal Juin, Lons-le-Saunier*

*Biocoop En Vie Bio,
22 avenue Camille Prost, Lons-le-Saunier*

*Librairie Guivelle,
7 et 9 place de la liberté, Lons-le-Saunier*

*La maison du Haut,
Les bordes 8, Saint-Lothain*



GROUPE LOCAL RIOZ



6 adhérent·es
particuliers



8 adhérent·es
professionnel·les



3 comptoirs
d'échange :



*Au Coeur Fondant,
1 Rue du Chateau, Boulton*

*Le Vrac de Mélissa,
86 rue Charles de Gaulle, Rioz*



GROUPE LOCAL SAINES RISOUX MONT D'OR PONTALIER



19 714 pives
échangées



63 adhérent·es
particuliers



39 adhérent·es
professionnel·les



3 comptoirs
d'échange :



*Le vert Clair,
5 impasse du belvédère, Les Hôpitaux-Neufs*

*Les jardins du Montrinsans
Labergement-Sainte-Marie*

*Vrac. Pontarlier
Rue st anne, Pontarlier*



RAPPROCHEMENT DE PONTARLIER

Plusieurs professionnel.les du centre ville de Pontarlier ont demandé à rejoindre le réseau de la Pive début 2022, la dynamique du groupe local SRMO s'est naturellement tournée du côté de Pontarlier. Les réunions bénévoles eurent lieu entre les bénévoles SRMO et Benoît pour l'instant seul bénévole à Pontarlier. Le groupe local est alors devenu SRMO/Pontarlier.

Pour répondre à cette demande des pros, du temps salarié (Baptiste) a été alloué au développement du réseau pro sur Pontarlier. En fin d'année 2022, ce sont un total de 39 professionnel.es à (vs 29 en 2021) jours de cotisation sur le bassin (dont 18 sur Pontarlier).

PONTARLIER : PIV' HOUR A L'AUBERGE DE JEUNESSE

Pour promouvoir La Pive auprès du grand public Pontissalien, nous avons commencé par organiser une Piv'Hour des Monnaies Locales à l'auberge de jeunesse de Pontarlier le 7 juin 2022. Ce fut l'occasion de revenir sur l'histoire de la monnaie, ses dérives et l'impact des monnaies locales devant une quarantaine de personnes (particuliers comme pros). Une communication importante avait été faite au préalable auprès des habitant.es et professionnel.es de la ville.



PARTENARIATS AVEC LES FESTIVALS

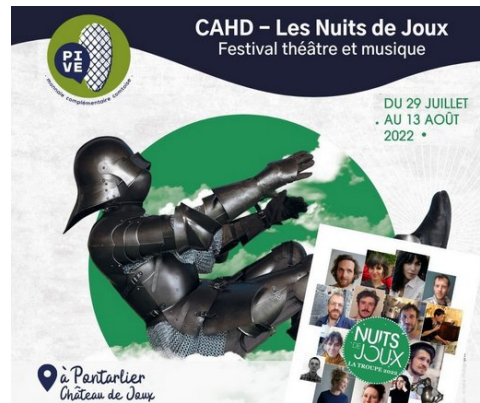
Pour la première fois cette année La Pive a pu tenir des stands aux festivaliers musiciens de La Paille, et aux amateur.ices de théâtre du festival des Nuits de Joux.



Le festival de La Paille a été l'occasion de rendre visible La Pive qui était acceptée au guichet de rechargement des cartes cashless et que nous mettions en circulation sur un stand dans le village des alternatives. Cet événement nous a permis de sensibiliser un public moins concerné et plus jeune qu'habituellement.



Au festival des Nuits de Joux, les spectacles pouvaient être payés en pives (le Centre d'Animation du Haut Doubs est adhérent de La Pive) et nous avons tenu plusieurs stands dans la cour du château de Joux. Le cadre était magnifique, l'équipe très accueillante et le public réceptif à nos explications. Nous espérons pouvoir reproduire ces partenariats porteurs en 2023.



SERIGRAPHIE TA PIVE

Un autre temps fort de l'année fût l'animation de Sérigraphie de logo Pive sur tee-shirts à l'atelier Serial paper en Octobre. Marion nous a accueillis dans son atelier pour permettre aux adhérent.es de découvrir la sérigraphie eux-même en sérigraphiant le logo de La Pive sur un tee shirt apporté.



Une quarantaine de tee-shirts furent sérigraphiés ce jour là et tous furent portés par les bénévoles à l'occasion de la fête de La Pive.

MANIFESTATIONS

Au delà de ces temps forts, nous avons tenu plusieurs stands ou animations tout au long de l'année :

- Dans la mairie des Hopitaux-Neufs avec une animation piv'hour
- A la fête de la Batailleuse où un grand nombre de pros acceptants les pives étaient présents
- A l'occasion de la journée du développement durable de Pontarlier
- Au festival du Palmier de Remoray où Pauline anima une piv'hour en plein air
- A l'association La Tantative où une Piv'hour fût proposée
- Devant le Vrac de Pontarlier, accompagnés de la marmite solidaire
- A l'intérieur de la librairie le Temps d'un livre en décembre
- Chez Maxime d'Alternatinnov où La Pive fût présentée au réseau d'entrepreneur du KLUB



GRUPE LOCAL VOSGES SAÔNOISES



4 168 pives
échangées

41 adhérent·es
particuliers

27 adhérent·es
professionnel·les

4 comptoirs
d'échange :



*Aux Pépites,
18 rue Carnot, Luxeuil-lès-Bains*

*Fromagerie Rastaetter,
30 rue de la République, Lure*

*Au relais Vert,
route de Belfort, Lure*

*La Filature de Ronchamp,
20 rue Strauss, Ronchamp*



MANIFESTATIONS

7 mai stand partagé avec CLIMAT, à "mon quartier, ma planète" à Lure. Un renouvellement d'adhésions et quelques changes.

10 mai : tenue d'un stand à la boutique de produits bios à Lure " Le Relais Vert", comptoir d'échange. Public visé, les client.e.s du magasin. Quelques échanges et un renouvellement d'adhésion.

14 mai : journée porte ouverte de la Grosse Grange (maraîcher adhérent pro) - 6 ou 7 stands en plus de nous - 140€ de change (4 adhérents) + 1 ou 2 adhésions de particuliers

7 et 8 septembre : tenue de stands à la Filature de Ronchamp, au FABLAB, comptoir d'échange, un renouvellement d'adhésion et un article dans la presse locale

19 juin : Printemps des fermes Bio, stands dans 3 fermes. A Franchevelle, ferme de la Charmoye, à Dambenoit les Colombes, ferme de la Colombe, à La Chapelle les Luxeuil , au potager d'Augustine.

12 juillet : stand à la journée porte ouvert à Haut du Them, à la ferme de la Coquille Verte. Une adhésion, quelques changes.

10 et 11 septembre : Bio'Jours à Faucogney , avec l'aimable participation de Clarisse et Marie-Odile, 5 ré-adhésions de pros. Une nouvelle convention (SAS BeeO conserverie). 5 nouvelles adhésions de particulier.e.s et 4 ré-adhésions soit 15 pour un total de 290 euros/pives. En change : 860 pives ont été échangées, 152 sont revenues à l'issues des Bio'jours soit 708 pives encore en circulation. Beaucoup d'informations données au public et d'échanges avec des pros.

13 septembre : visite chez des pros avec Angie, Mise en place de quelques actions de suivi

8 octobre : stand à la jNCP (journée nationale des commerces de proximités) à Lure couplé avec octobre rose. Journée tout public Deux adhésions et des contacts

10 novembre : participation au forum d'entrepreneuriat responsable. Présentation de La Pive au cours d'un temps d'apéritif de réseautage.

10 décembre : stand au cirque de Noël de Faucogney (animations toute la journée - danse-concerts- théâtre- déambulation-jonglage et marché de producteurs, stands ad'association...) Une adhésion et quelques changes.



GRUPE LOCAL VAL DE PESMES



6 adhérent·es
particuliers



9 adhérent·es
professionnel·les



2 comptoirs
d'échange :



*Optique Mange,
42 Grande Rue, Marnay*



GROUPE LOCAL VESOUL



6 240 pives
échangées



47 adhérent·es
particuliers



16 adhérent·es
professionnel·les



2 comptoirs
d'échange :



*La fontaine aux vins,
35 route de Saint Loup, Vesoul*

*Esprit Paysan,
10 rue Andrée Magimot, Vesoul*



MANIFESTATIONS

15 mars : anniversaire Pive à la Fontaine aux vins

24 mars : Rdv à la Cabanne à Conseil à Vesoul pour faire découvrir la Pive

13 mai : présence au marché de Jussey

19 juin présence à la Chapelle les Luxeuil dans le cadre du Printemps bio organisé par GAB 70

25 juin : présence au marché de Vesoul

25 septembre : présence à l'automne sera bio, les Halles de Vesoul

8 octobre, 12 novembre, 12 décembre : permanence le matin au marché de Vesoul de 10h à 12h

8 décembre : réunion à la Cabane à Conseil pour la pive numérique

17 décembre : marché de Noël à la ferme auberge de Ludore

