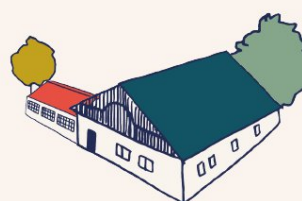


# RAPPORT D'ACTIVITÉS 2023



LA PIVE  
MONNAIE  
COMPLEMENTAIRE  
COMTOISE



Association La Pive - Monnaie Locale Complémentaire Citoyenne  
Siège social : 31 rue Battant 25000 Besançon  
06 52 62 05 21 / [contact@pive.fr](mailto:contact@pive.fr) / [www.pive.fr](http://www.pive.fr)

Association Loi 1901 – SIRET 814 845 541 00022 – RNA 392004172 – Code APE 8299Z

<b>Mot des co-président.es</b>	<b>2</b>
<b>Rapport d'activité régional</b>	<b>4</b>
<b>Outils structurants et mobilisation</b>	<b>4</b>
L'App'Pive : une première année prometteuse	4
Mise en place des prélèvements SEPA et nouvelle grille de cotisation	5
Une communication optimisée	7
Une fête de La Pive mobilisatrice	9
<b>Développement de nouveaux partenariats</b>	<b>11</b>
Des partenaires qui prescrivent la monnaie locale	11
Rencontres des Monnaies locales Nord Est à Besançon	12
Tourisme en monnaie locale	13
Relance de La Pive en collaboration avec le PNR du Haut Jura	13
<b>Un changement d'échelle qui se fait attendre</b>	<b>14</b>
Création de la commission résilience	14
Contexte défavorable et changement d'habitude qui prend du temps	15
Stratégie 2024 : consolidation de l'existant	16
Nouvelle organisation et nouvelle gouvernance	18
<b>Des pives papiers qui deviennent numériques</b>	<b>21</b>
Analyse des conversions et reconversions	21
Mesure du chiffre d'affaire généré par l'App'Pive	22
Analyse détaillée des conversions par groupes locaux	22
<b>Rapports d'activité des groupes locaux</b>	<b>24</b>
Dole	25
Belfort	27
Grand Besançon	31
Gray	34
Haut-Jura	35
Lons-le-Saunier	36
Rioz	37
Saine Risoux Mont d'Or/Pontarlier	38
Vosges Saônoises	40
Val de Pismes	42
Vesoul	43



# Mot d'accueil des co-président.es

Bienvenue à vous toutes et tous,

C'est au nom de tous les adhérents et toutes les adhérentes de La Pive que je vous remercie d'être là, en présentiel ou à distance, pour participer à ce moment important de la vie de notre association. La Franche Comté est vaste et diverse. Pour un projet citoyen comme celui de notre monnaie, cela peut paraître être un obstacle. Mais comme souvent, les obstacles et la diversité nous enrichissent et nous permettent d'aller plus loin. Une assemblée générale permet de prendre conscience de toutes ces dimensions, de partager nos expériences, nos raisons d'être ensemble et de repartir avec une énergie nouvelle.

Fin 2022, nous étions très fiers du travail accompli : des outils numériques complémentaires et interfacés pour assurer la gestion de l'association et la communication, le passage si important à une monnaie numérique, la mise en place du prélèvement SEPA pour sécuriser nos recettes. Tout était prêt pour une année 2023 qui aurait dû être celle du changement d'échelle.

En juin, il a fallu se rendre à l'évidence : les encaissements de cotisations se faisaient attendre, notre trésorerie était en difficulté, les choses ne se déroulaient pas comme espéré. La modification de notre grille de cotisation des professionnel.les nécessitait beaucoup de pédagogie, l'installation de l'application numérique et la communication pour faire comprendre son intérêt aussi.

Nous n'avons pas baissé les bras. La bienveillance de nos financeurs nous a permis de modifier nos conventions respectives. L'ADEME a accepté de modifier le phasage du versement de sa subvention, la Région d'adapter le montant de sa subvention à notre prévision de dépenses.

Mais surtout, le travail de terrain s'est poursuivi avec acharnement.

Merci à vous tous, salarié.es et bénévoles, qui vous êtes investis dans ce travail au quotidien.

Deux évènements mobilisateurs nous ont aidés à poursuivre notre chemin avec conviction : les rencontres des monnaies du Grand Est et la fête de La Pive.



Puis est venu le temps d'une plus grande réflexion sur notre organisation, nos priorités, notre stratégie. Il fallait trouver comment utiliser au mieux tous ces outils que nous avons mis en place, comment mieux dynamiser notre tissu bénévole, qu'il s'agisse des particuliers comme des professionnels, et lui donner les moyens de s'investir selon ses envies, comment mieux nous appuyer sur nos partenaires pour les rendre ambassadeurs tout cela pour mieux faire circuler la monnaie auprès d'un public plus large et plus diversifié.

C'est ainsi qu'est née la commission résilience. Formée essentiellement de bénévoles, elle a jeté les bases d'une organisation où les salarié.es ont des périmètres d'action mieux définis et sont en soutien de groupes de travail thématiques. Nous souhaitons ainsi faire naître une vraie synergie entre l'équipe salariée et les bénévoles.

Une nouvelle fonctionnalité est en cours d'analyse pour être développée dans Odoo pour la gestion des coupons papier. Olivier sera ainsi déchargé de cette lourde tâche de gestion de GFPive. Je tiens à le remercier tout particulièrement pour son engagement au cours de toutes ces années.

Projet associatif, outils numériques, nouvelle organisation tout est prêt pour que chacun trouve sa place et mette son enthousiasme au service de ce projet.

Soyons fier.es de faire partie de ces résistants du quotidien qui n'acceptent pas le monde qu'on leur impose et sont persuadés qu'ils peuvent construire ensemble un autre monde désirable.



## Outils structurants et mobilisation

Plusieurs initiatives portées par La Pive ou impulsées par l'accompagnement reçu par le mouvement SOL dans le cadre du PACE 7 doivent permettre à l'association de prendre une autre dimension et au nombre de pives en circulation d'augmenter significativement.

En 2023, l'équipe salariée s'est attaché à réussir le lancement de l'application numérique App'Pive, à mettre en place des mandats de prélèvements SEPA et diffuser la nouvelle grille d'adhésion pro. Enfin, une communication optimisée et la tenue d'évènements importants tels que la fête de La Pive, auront permis de soutenir la diffusion de ces nouvelles pratiques auprès des utilisateur.ices.

### L'App'Pive : une première année prometteuse

Le 15 Octobre 2022 naissait l'App'Pive, l'application de paiement en pives numériques officiellement lancée lors de la fête de La Pive.

L'App'Pive circule maintenant depuis plus d'une année sur le territoire franc-comtois, et son lancement est un succès.



#### ❖ Pourquoi la monnaie numérique ?

- > Pour toujours avoir des pives en poches et éviter aux particuliers de se déplacer dans les comptoirs d'échanges
- > Pour faciliter les paiements entre pros qui peuvent désormais se faire des virements
- > Pour payer le prix exact avec les centimes
- > Pour sensibiliser un public qui privilégie les paiements dématérialisés et sont sensibles aux valeurs de La Pive
- > Pour permettre aux collectivités de payer les indemnités de leurs élu.es

### ❖ Une première année réussie

Le lancement de l'App'Pive s'est concentré sur Besançon, en première partie d'année 2023, puis a progressivement été déployée sur les bassins de Belfort, Vesoul et Pontarlier/SRMO.

En mars 2024, plus de 100 000 pives numériques ont été mises en circulation sur la Franche-comté pour environ 200'000€ de chiffre d'affaire généré sur le territoire, 370 particuliers et 130 professionnels ont ouvert un portefeuille numérique.

- 370 portefeuilles particuliers
  - 62% des adhérents
- 130 pros (64 à Besançon)
  - 61% des pros adhérents
  - 78% des pros bisontins



- 100 000 pives numériques mises en circulation depuis le lancement

Ces résultats montrent l'importance de l'application pour faciliter la mise en circulation des pives et dynamiser l'économie locale. L'enjeu pour 2024 sera de parvenir à installer l'App'Pive sur l'ensemble du territoire franc-comtois en parvenant à convaincre davantage de professionnels de l'accepter et de particuliers de l'utiliser.

### Mise en place des prélèvements SEPA et nouvelle grille de cotisation

Le séminaire du PACE 7 de 2022 avait montré l'importance de parvenir à pérenniser notre modèle économique que ce soit par la fidélisation des utilisateurs via le déploiement des mandats de prélèvements SEPA, et par la nécessité d'augmenter le montant des cotisations des pros qui s'avéraient insuffisantes.

### ❖ Le SEPA sécurise déjà 10'000€ de cotisations en 2024

Le mandat de prélèvement SEPA est un outil important pour sécuriser notre auto-financement et pour assurer le renouvellement des cotisations en début d'année. Tous les pros et

particuliers du réseaux ont été encouragés à remplir un mandat de prélèvement lors de la relance 2023. Au cours de l'année 2023 le mandat SEPA a été intégré à la convention pro (février) au bulletin d'adhésion particuliers (juin) puis au parcours d'adhésion en ligne (septembre).

Nous avons ainsi sécurisé 41% des cotisations professionnelles et 12% des cotisations particuliers, ce qui représente 9812€ (8111€ pro et 1701€ particuliers) de cotisations assurées en 2024.

Le prélèvement SEPA permet également à des particuliers de convertir mensuellement des euros en pives, injectant ainsi dans l'économie locale 3500 pives numériques par mois fin 2023. Ce moyen de conversion devra être promu davantage en 2024 et évoluera chaque mois.

### ❖ Une grille de cotisation plus ambitieuse

Depuis 2020, la cotisation professionnelle était libre, consciente et solidaire. Nous avons envisagé une cotisation fixe, selon le nombre de salarié.es, pour la monnaie numérique. Nous avons décidé pour 2023 d'harmoniser notre grille de cotisation professionnelle en ne faisant pas de distinction entre la monnaie papier et la monnaie numérique afin de mieux rémunérer le travail fourni par l'association pour gérer la Pive.

La grille tarifaire des cotisations professionnelles 2023 a évolué vers une cotisation fixe basée sur le nombre de salarié.es dans la structure. Une augmentation du montant de cotisation professionnelle moyenne perçue a été constatée : 72€ en 2023 vs 49€ en 2022.

La nouvelle grille de cotisation a fait l'objet de signatures de nouvelles conventions avec les pros du réseau et il a fallu expliquer ce choix en présentant notre stratégie de changement d'échelle et nos perspectives. Nous avons profité de ces rendez-vous, pour accompagner les pros à installer l'App'Pive et pour leur proposer de mettre en place le prélèvement SEPA pour le paiement de leur cotisation annuelle.

## PRÉLÈVEMENT SEPA



La Pive passe au prélèvement SEPA pour :

**vos échanges annuels**  
pour permettre à l'association de vivre



Un email vous sera envoyé chaque année 5 jours ouvrés avant le prélèvement pour vous laisser la possibilité de le modifier ou l'annuler.

uniquement pour les particuliers

**vos échanges mensuels**  
pour créditer votre compte App'Pive en pives numériques



Vous pouvez modifier ce montant à tout moment par email à [administration@pive.fr](mailto:administration@pive.fr).

En remplissant ce mandat de prélèvement SEPA :

- vous facilitez le travail de l'association (1/3 du temps de travail salarié et bénévole consiste aujourd'hui à relancer les adhérent-es)
- vous permettez au projet d'être pérenne



Merci de remplir cet encart avec le montant de votre cotisation annuelle et/ou le montant de l'échange mensuel en pives numériques souhaité :

<b>Raison sociale :</b>	
<b>Nom/Prénom :</b>	
<b>Adresse email :</b>	
<b>Téléphone :</b>	
Montant de votre choix pour votre <b>adhésion annuelle</b> :	uniquement pour les particuliers Montant d' <b>échange mensuel</b> crédité sur votre App'Pive (minimum 20 €) :
..... €	..... €

Ensuite, il vous faut remplir vos coordonnées bancaires au dos, signer le mandat et nous l'envoyer accompagné d'un RIB :

- par courrier à La Pive, 31 rue Battant 25 000 Besançon
- par email à [administration@pive.fr](mailto:administration@pive.fr)

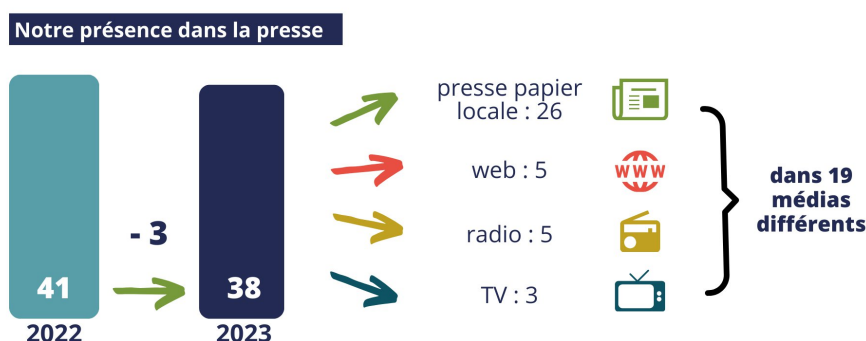


Ces actions stratégiques (grille cotisation pro, App'Pive, prélèvement SEPA) ont demandé un travail conséquent de suivi (prises de RDV, déplacements, relances) et nous ont permis de renforcer nos bases mais se sont avérées être des tâches insuffisamment rémunératrices et plus chronophages que prévues.

### Une communication optimisée

La priorité de ce poste reste de faire connaître La Pive à un maximum de Franc-Comtois.es en passant par une diversification des canaux de communication. En 2023 une présence plus importante sur le terrain, pour aller à la rencontre des utilisateur.ices et communiquer sur le changement d'échelle, explique une légère baisse de notre activité dans la presse.

#### ❖ Communication dans la presse



On remarque toutefois une augmentation dans la diversification des médias :

- La Pive se retrouve plus à la TV (FR3 région, M6...) qu'en 2022 : avec un temps fort reportage France 3 qui revient sur le paiement des indemnités des élu.es et les Rencontres Régionales des Monnaies locales du 7 juillet
- La Pive est aussi davantage citée dans la presse spécialisée à fort impact au niveau national (CTRC, Association mode d'emploi, Presses universitaires, Le Figaro, Pressenza...) : 38 articles et interviews sont parus dans la presse locale, qui ont permis de faire connaître notre monnaie locale au plus grand nombre.



## ❖ Communication digitale

Comme en 2022, la communication digitale joue un rôle important pour mettre en avant notre monnaie locale sur les réseaux sociaux, principalement sur Facebook et Instagram. Depuis début 2023, le poste de chargé de communication est appuyé par un.e service civique.

En 2023 on note une légère augmentation du nombre de followers liées aux projets déployés par La Pive (App'Pive, paiement de l'indemnité des élus).

En 2023 :	Facebook	Instagram	X (twitter)	Linkedin
Audience	Majorité de bisontin-es, 25/44 ans Particuliers et pro	Majorité de bisontin-es, 25-44 ans, particuliers et pro	Plutôt les élu-es et collectivités, asso partenaires et autres MLCC	Plutôt les élu-es et collectivités, asso , pros, partenaires et autres MLCC
Personnes qui suivent la page	<b>3 234</b> +74 par rapport à 2022	<b>865</b> +149 par rapport à 2022	<b>Arrêt des publications suite aux changements de la loi RGPD sur X</b>	<b>X</b> +X par rapport à 2022
Rythme des publications	<b>3 par semaine</b>	<b>1 à 2 par semaine</b>		<b>X par semaine</b>
Cumulé du nombre de personnes qui voient les publications	<b>161 569</b> 158 401 en 2022	<b>16 264</b> 15 811 en 2022		<b>1 699</b> uniquement publications
Moyenne de personnes qui voient nos publications	<b>1 729</b> +433 par rapport à 2022	<b>523</b> +216 par rapport à 2022		<b>138</b> premières données recueillies

L'association a fait le choix d'arrêter d'alimenter le réseau X, anciennement Twitter, suite au changement de leur politique RGPD qui va à l'encontre de nos valeurs éthiques.

Nous avons pu mesurer un fort taux d'audience sur 3 périodes :

- un pique début mai, qui s'explique par la mise en avant de professionnel.les clés (notamment Michotte et Confiote et le CLAJ La Batailleuse) et une actualité riche en évènements (1er mai, Fête de l'Huma et fête des mères)
- un pique en juillet, suite aux événements plus nombreux où La Pive est présente ainsi que Les Rencontres Régionales des Monnaies Locales du Nord Est.
- un pique en octobre avec la Fête de la Pive

Ces données nous montrent que la communication dirigées vers les évènements touchent plus de personnes. Les faire-parts réalisés pour la mise en avant des pros, eux touchent plus de personnes lorsqu'ils sont diffusés par les pros eux-même. Nous devons l'encourager en 2024.

## ❖ Les emailings

La Piv'info, newsletter présente un taux d'ouverture moyen qui s'est dégradé au fil des années : 39% en 2020, 25% en 2021, 24% en 2022 et 23% en 2023.



En 2023, l'équipe communication a décidé de transférer un maximum d'informations sur le site internet afin d'alléger, de rendre plus lisible le contenu de cet lettre d'information et d'augmenter la fréquence de visite sur le site web. Cette nouvelle orientation semble porter ses fruits, car le taux d'ouverture a ré-augmenté passant à plus de 40% depuis fin 2023.

Les emailings ciblés à destination des professionnel.les pour tisser du lien et informer des actualités sur le réseau de professionnel.les comme les « rencontres entre pros » ou encore les « p'tits déj' pros » ont un taux d'ouverture nettement supérieur à la moyenne des emails adressés à l'ensemble de nos adhérent.es et sympathisant.es avec un taux proche de 60%.

Il sera pertinent en 2024 d'accentuer ces communications par et pour les professionnel.les.

### Une fête de La Pive mobilisatrice



En 2023 la fête de la Pive a retrouvée la place Granvelle sous un magnifique soleil, et cette édition fût très réussie. Notamment grâce à l'implication de 37 bénévoles présents pour aider au bon déroulement de la fête au côté de l'équipe salariée.

Les principaux objectifs de cette édition 2023 étaient de :

- créer du lien et la convivialité entre les utilisateur.ices
- mettre en avant la diversité du réseau de La Pive
- sensibiliser les utilisateur.ices aux pratiques écologiques et durables



Une attention particulière a aussi été mise sur le stand d'info pour sensibiliser les passant.es au projet de La Pive, faire installer l'application et remplir des mandats SEPA aux utilisateur.ices déjà conquis par le projet Pive.

### ❖ Un programme riche et convivial

Le plan de la fête a été ajusté par rapport aux années précédentes pour créer un espace plus convivial qui rassemblait les gens autour de la scène, d'un espace restauration ou d'un coin dédié aux enfants. Les chalets mis à disposition par la ville ont permis de donner d'habiller et donner de belles couleurs à la fête, qui s'est déroulée sous un grand soleil ! L'ambiance y était décontractée, festive et parfois studieuse sur les nombreux ateliers organisés.

### ❖ Les professionnel.les et partenaires



Le marché des pros et partenaires a été une très belle réussite. 27 pros ont répondu à notre invitation, chacun.e représentant diverses activités de notre réseau : restaurateur, boulanger, herboriste, producteur.ices, apiculteur, libraires, maraîcher.es, artisan.es, métiers du bien être, des professionnel.les du jeu et artistes.

Un apéritif entre pros s'est tenu en marge de la fête afin de permettre des rencontres, échanges, et de nouveaux partenariats locaux.

Plusieurs associations partenaires étaient présentes pour sensibiliser aux enjeux climatiques et de perte de biodiversité (Fesque du climat et de la biodiversité, Alternatiba), au recyclage (Zéro déchet) ou à la consommation locale (Biocoop). Et plusieurs partenaires de la Pive que ce soit dans l'accompagnement d'entrepreneurs engagés (Epiphyse, Adie) ou le changement de pratique financière (La Nef) ont pu sensibiliser les utilisateurs.



Ainsi ce jour là 83 utilisateur.ices particuliers ou pro ont rejoint la Pive, 6000 pives ont été mise en circulation et 4000€ de recette a été générée pour l'association.

---

# Développement de nouveaux partenariats

En 2023, l'association La Pive se compose de 50 bénévoles et d'une équipe salariée de 3ETP. L'association peut être fière de l'ampleur du projet Pive déployé depuis sa création, toutefois l'association fait face en 2023 aux limites de ses ressources pour parvenir à se développer davantage. Le choix est donc fait depuis deux années de développer des partenariats stratégiques afin de construire notre notoriété, étoffer notre réseau de professionnel.les ou mobiliser davantage les utilisateur.ices particuliers.

En 2023, La Pive continue de tisser des liens avec ses partenaires existants au sein du réseau des MLC via l'organisation des Rencontres des Monnaies Locales Nord Est. Et développe plusieurs partenariats stratégiques avec des structures qui deviennent prescriptrices de La Pive. Un travail avec les acteur.ices du tourisme et un projet de relance de la Pive avec le Parc Naturel Régional du Haut Jura sont également engagés.

## Des partenaires qui prescrivent la monnaie locale

En 2023, La Pive a souhaité se faire connaître de réseaux d'accompagnement des professionnels pour qu'ils puissent sensibiliser leurs publics à la Pive. En quelques mois, des partenariats se sont concrétisés et nous espérons qu'ils déboucheront sur de nouveaux conventionnements, sans pouvoir estimer à ce stade le retour sur investissement.

### ► **Partenariat avec France Active Franche Comté**

France Active Franche Comté (FAFC) a adhéré à La Pive en 2023, et depuis l'été La Pive participe aux comités d'engagements de FAFC au cours desquels sont validés les projets d'accompagnement des entrepreneurs. Cela nous permet d'entrer directement en contact avec les entrepreneurs dont le projet est cohérent avec les valeurs La Pive.

FAFC a également validé le fait de permettre à ses employés de recevoir une partie de leur salaire en pive. Ce travail aboutira en 2024.

### ► **Partenariat avec l'ADIE**

L'ADIE, qui accompagne financièrement les entrepreneurs, a adhéré à La Pive en 2023 et sensibilise d'ores et déjà ses partenaires à l'outil Pive. Elle permet aussi aux professionnels de La Pive de bénéficier des formations qu'elle dispense.



► **Partenariat avec Coopilote**

Coopilote est une coopérative d'entrepreneurs qui accompagne à la création d'entreprises en Franche-Comté. La coopérative souhaite dans ce cadre pouvoir promouvoir la Pive auprès des entreprises qu'elle accompagne. Des discussions sont en cours pour permettre à Coopilote d'accepter les pives en paiements et d'en reverser une partie en salaire aux entrepreneurs qu'elle accompagne.

► **Partenariat avec Epiphyse**

Epiphyse est un collectif dont l'activité est la promotion de la RSE auprès des entreprises. Ce collectif souhaite intégrer la Pive dans son fonctionnement, pour recevoir des paiements de prestations en pives, mais également pour promouvoir l'utilisation de la monnaie locale auprès des entreprises qu'il accompagne. L'adhésion d'Epiphyse devrait se formaliser début 2024.

► **Partenariat avec L'Union des Commerçants de Besançon (UCB)**

L'UCB a adhéré à La Pive fin 2023 et à ce titre acceptera dès 2024 le paiement des adhésions des commerçants en pives. L'UCB sera également un appui précieux pour aller au contact des particuliers sur des événements du centre ville de Besançon.

**Rencontres des Monnaies Locales Nord Est à Besançon**

La Pive a organisé les 7 et 8 juillet à Besançon 2023 les rencontres des monnaies locales Nord Est. Ce rendez vous a eu un beau succès, et l'association est fière d'avoir accueilli plus de 60 personnes pour évoquer l'impact territorial des monnaies locales.

Les rencontres régionales ont mobilisé largement les bénévoles et salariées des monnaies locales du Nord-Est (Stück, Florain, Cigogne, Léman, Chouette, Cagnole, Br'Ain, Gonette) en proposant un temps d'échange en relative proximité géographique. Elles ont également permis aux monnaies locales, et notamment à La Pive, de réunir des partenaires et de leurs montrer la richesse des potentiels et des synergies autour des monnaies locales. Des élu.es et agent.es de collectivités, des partenaires financiers, techniques et diverses associations ont apporté de la richesse aux discussions. Les partenariats en ressortent renforcés et nourris des expériences de chacun.e.

La Pive a passée une étape dans son changement d'échelle en réunissant tous ses partenaires stratégiques et des membres de toute la Franche-Comté.



## **Tourisme en monnaie locale**

De nombreuses structures (Offices de Tourisme, agences de voyage, loueurs de vélos, etc.) proposent des parcours de découverte du territoire et souhaitent développer des offres de tourisme durable. Un premier travail exploratoire au deuxième semestre 2023 avec l'Ademe, le Comité Régional du Tourisme, les Offices du Tourisme (OT) de Besançon-GBM et Belfort, Energy Cities et quelques pros du tourisme, a permis d'ébaucher quelques pistes telles que la création de parcours touristique en pives.

La Pive souhaite aussi porter à connaissance des acteur.ices l'initiative de l'Eusko Vacances en Eusko et leur proposer de monter des partenariats pour créer des offres touristiques durables en monnaie locale, dès la saison 2024. Pour cela, une formation est organisée début 2024 avec l'IML (Institut des monnaies locales), pour familiariser les acteur.ices du tourisme à la Pive, leur montrer les impacts d'une offre touristique en monnaie locale et mettre en œuvre les premiers parcours touristiques.

## **Relance de La Pive en collaboration avec le PNR du Haut Jura**

Des contacts avec le Parc Naturel Régional du Haut-Jura ont posé les bases d'une relance possible de la monnaie locale dans le Haut Jura. La Pive travaille avec le PNR du Haut Jura au calibrage d'une mission d'alternance pour accueillir un.e étudiant.e à la rentrée scolaire 2024-2025 qui serait chargé.e d'élaborer la stratégie pour relancer La Pive. Dans l'idée ce poste pourrait devenir celui d'un.e animateur.ice territorial.e chargé.e de dynamiser l'économie de proximité en portant le projet auprès des élus et partenaires stratégiques locaux.

Nous explorerons avec le Mouvement SOL, durant le premier semestre 2024, la pertinence d'une mission d'alternance équivalente sur d'autres territoires franc-comtois ou dans d'autres monnaies locales, pour garantir l'élaboration d'une stratégie qui puisse essaimer dans différents territoires.

Le PNR du Haut-Jura est moteur dans ce travail car il considère que la Pive est un outil de dynamisation de l'économie locale, qui répond parfaitement à ses ambitions et qui peut être très complémentaire de son travail au sein de la marque Valeur Parc. Des synergies seront à affiner entre le travail du Chargé de mission Économie de proximité du Parc et le futur animateur territorial de La Pive.



---

# Un changement d'échelle qui se fait attendre

La Pive est un outil pour aider à relever les défis actuels, crises sociale, économique, écologique, en orientant les acteurs du territoire vers une économie locale dynamique qui s'appuie sur des emplois pérennes.

Depuis 5 ans, elle a mis en place les outils nécessaires à cette transformation. Comme pour d'autres monnaies, son ancrage territorial prend du temps et nous sommes amenés à analyser nos forces et nos faiblesses afin de poursuivre notre objectif. La quantité de pives mise en circulation continue d'augmenter régulièrement. Cependant le changement d'échelle, en terme de nombre d'adhérents, s'est heurté à des contextes défavorables, tant externes qu'internes.

Le volume de cotisations, qui représente notre part d'auto-financement, n'est pas à la hauteur des investissements mis en œuvre pour le changement d'échelle de La Pive. Cela conduit à un équilibre fragile en fin d'année 2023 et nous a conduit à un travail de refonte de notre stratégie de développement 2024.

## Création de la commission résilience

Face à cette situation et aux difficultés financières constatées, un conseil d'administration extraordinaire s'est réuni en Novembre pour constituer une « Commission Résilience » et réagir à cette situation. Cette commission s'est réunie toute les semaines jusqu'à fin Janvier.

Son rôle a été de comprendre les raisons de ce changement d'échelle trop lent et de travailler à une nouvelle stratégie de fonctionnement et de développement de l'association la Pive.

En conséquence de quoi un nouveau budget prévisionnel pour 2024 a été établi, une réorganisation de l'équipe salariée a été proposée et une nouvelle organisation mise en place.



## Contexte défavorable et changement d'habitude qui prends du temps

La commission résilience s'est d'abord attelée à essayer de comprendre pourquoi l'association s'est retrouvée dans cette situation. Des facteurs externes comme internes en sont à l'origine.

### ► Des facteurs externes

2023 a été une année de crise énergétique, d'inflation et de crise du bio et du vrac, ce qui a fortement impacté le tissu économique local. Si de plus en plus de pros se tournaient spontanément vers la Pive en 2021 et 2022, nous avons senti un ralentissement de cet élan en 2023, ralentissement encore plus marqué chez les particuliers.

Entraîner un changement d'habitude dans la façon de consommer des franc-comtois prend du temps et reste un travail de longue haleine.

### ► Des facteurs internes

Dans le cadre du changement d'échelle nous avons choisi d'amplifier les efforts d'animation du réseau et de travailler sur les débouchés en pives pour les pros. Pour cela, nous avons modifié, en 2023, notre grille de cotisation professionnelle, nous avons poursuivi le déploiement de l'App'Pive et du prélèvement SEPA pour les cotisations des professionnels et des particuliers.

La nouvelle grille de cotisation a fait l'objet de signatures de nouvelles conventions avec les pros du réseau et il a fallu expliquer ce choix en présentant notre stratégie de changement d'échelle et nos perspectives. Nous avons profité de ces rendez-vous, pour accompagner les pros à installer l'App'Pive et pour leur proposer de mettre en place le prélèvement SEPA pour le paiement de leur cotisation annuelle.

Ces actions stratégiques (grille cotisation pro, App'Pive, prélèvement SEPA) ont demandé un travail conséquent de suivi (prises de RDV, déplacements, relances) et nous ont permis de renforcer nos bases mais se sont avérées être des tâches insuffisamment rémunératrices et plus chronophages que prévues.





## Stratégie 2024 : consolidation de l'existant

Malgré un recentrage de notre énergie, dès juillet 2022, sur 4 groupes locaux prioritaires, nous n'avons pas dégagé autant de temps que souhaité pour le démarchage pur, concentrant les efforts de l'équipe sur les actions stratégiques (App'Pive, SEPA, nouvelle cotisation pro et partenariats). Une réorganisation de l'équipe salariée devra permettre un développement du réseau pro plus efficace, soutenu par une dynamique bénévole relancée et plus impliquée à travers les groupes locaux ou les groupes de travail régionaux.

Notre principal objectif pour 2024 sera donc de consolider notre réseau de professionnels et particuliers engagés et de nous appuyer sur nos partenaires qui ont commencé à montrer la voie, dans le but de nous appuyer sur un réseau résilient, à défaut d'un réseau en expansion.

Nous allons également continuer à explorer la possibilité de contribuer au développement du tourisme durable, si les financements institutionnels sont au rendez-vous et que suffisamment d'acteurs du tourisme se révèlent être parties prenantes.

### ❖ Réorganisation du poste de chargé de développement

En 2023, les activités de développement du réseau professionnel étaient réparties sur 3 salariés mobilisant l'équivalent d'un ETP pour développer le réseau de La Pive sur 4 territoires prioritaires.

Ces activités de développement étaient, selon les postes, diluées par d'autres activités (animation du réseau particulier, coordination, stratégie partenariale..) et n'ont pas permis un travail efficace et serein.

En 2024 l'association décide de consacrer 0.8 ETP pour le poste de chargé de développement du réseau de professionnels et de le confier à un seul salarié, afin d'avoir un temps suffisant pour établir des relations de confiance avec les professionnels. Cette personne sera en charge du démarchage et suivi régulier des pros, sur des secteurs bien précis ainsi que des pros nœuds (pros qui ont des relations avec plusieurs autres pros du réseau).

### ❖ Consolidation du réseau pro

Le travail de consolidation du réseau pro devra continuer avec une systématisation du mandat de prélèvement SEPA auprès des adhérents professionnels pour avoir un socle de cotisations encore plus important en 2025.



Le déploiement de l'App'Pive devra se poursuivre, au-delà des groupes locaux prioritaires, pour permettre une circulation des pives numériques plus fluide et plus importante.

Une initiative d'organisation de petits déjeuners ou repas entre pros a été lancée sur Belfort et sera répliquée sur Besançon début 2024 avec pour but de fédérer un réseau de professionnels autour de la monnaie locale.

#### ❖ Des ressources bénévoles précieuses

La Pive est un projet citoyen qui s'étend sur un vaste territoire. Ce sont ses bénévoles qui la font vivre sur chacun des bassins de vie où ils sont présents, avec la connaissance qu'ils ont de leur lieu de vie et de ses spécificités. Leur implication, leurs envies sont variées. Mais chacun d'eux a fait le choix de s'investir dans le projet et doit trouver auprès de son groupe local et de l'équipe salariée un soutien pour lui permette de vivre pleinement son engagement.

Au fil des expériences et de l'appropriation des nouveaux outils, l'équipe salariée a mis en place une documentation qui répond à l'ensemble de leurs besoins, que ce soit en terme de communication ou d'utilisation des outils à leur disposition. Toutefois, celle-ci n'est pas encore suffisamment connue et utilisée. Un effort sera donc porté sur une formation efficace, tout en étant conviviale, afin que les bénévoles se sentent à l'aise dans l'utilisation des différents documents à leur disposition.

Une nouvelle organisation constituée de différents groupes de travail pour soutenir les salariés sur des thématiques spécifiques permettront aux bénévoles qui le souhaitent de s'impliquer davantage (cf paragraphe ci-après).

#### ❖ Pérennisation des partenariats stratégiques

Les partenariats noués en 2023 sont très prometteurs et méritent d'être pleinement déployés en 2024. Ils nous permettent de mieux connaître le monde économique et d'améliorer notre dialogue avec lui.

Comme mentionné ci-avant, les adhésions de Coopilote et Epiphyse devraient se finaliser en début d'année 2024. La collaboration avec France Active Franche-Comté sera renforcée par le versement de salaires en pives.



D'autres contacts ont été établis en 2023, notamment avec l'Agence Économique Régionale, Energy cities, Inter'Activ ou les offices du Tourisme de Besançon et Belfort et devront être développés en 2024.

#### ❖ Consolidation de nos relations avec les collectivités

Nous renforcerons nos relations avec les principales institutions qui ont un rôle majeur dans le développement économique et peuvent ainsi encourager le développement de La Pive sur notre territoire, que ce soit par leur soutien financier mais aussi et surtout par la démocratisation de l'utilisation de la monnaie locale que représente leur usage de la Pive. En effet, il est crucial que l'ensemble des acteurs du territoire Franc-comtois comprenne en quoi l'outil Pive est à leur service pour déployer une politique efficace de renforcement et de soutien à l'économie locale. Pour atteindre cet objectif il sera impératif de mieux connaître les missions des institutions ciblées et de mieux se faire connaître auprès d'elles.

Le partenariat avec la Ville de Besançon, qui permet aujourd'hui à 7 élus de recevoir une partie de leurs indemnités en pives et à 3 régies d'accepter les pives en paiement, devra être développé davantage.

### **Nouvelle organisation et nouvelle gouvernance**

Le travail de la commission résilience a montré plusieurs lacunes liées à notre organisation interne :

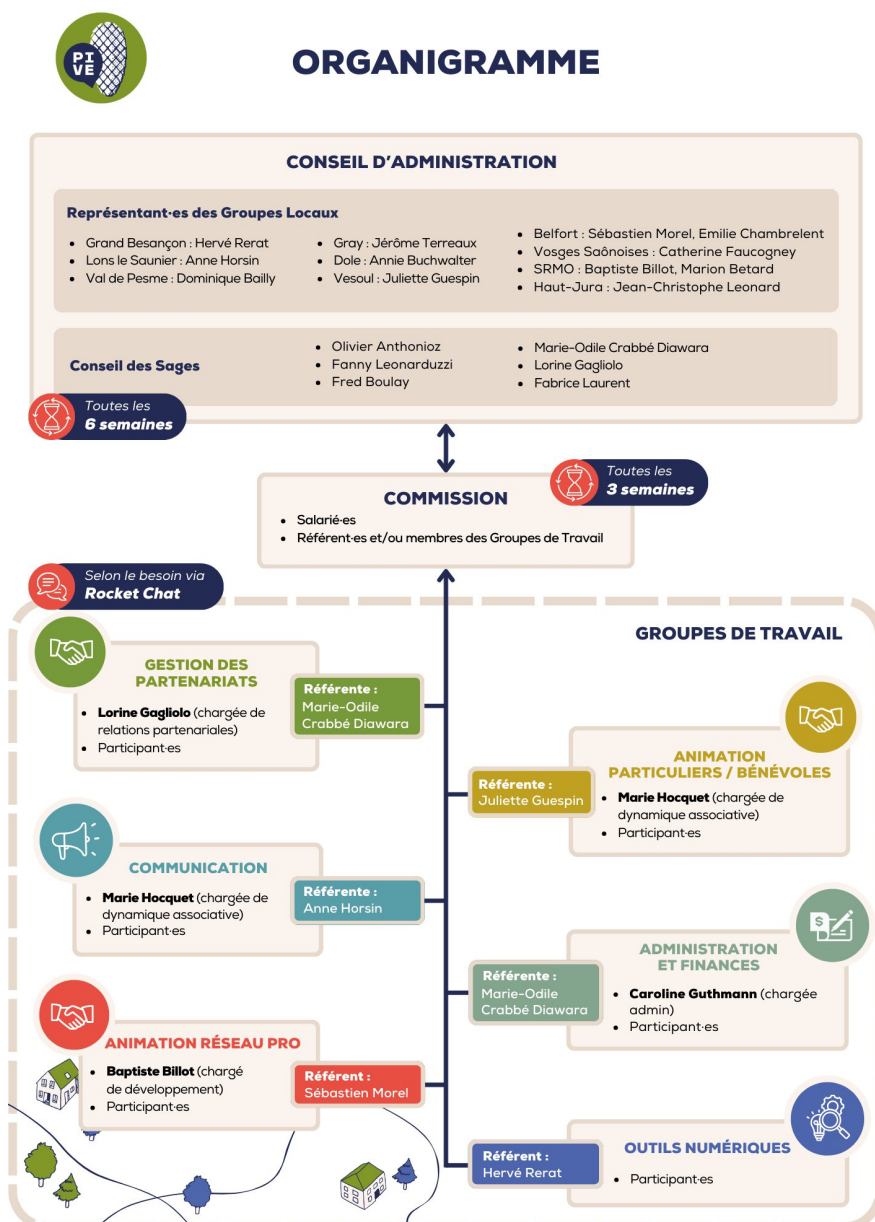
- l'équipe salariée doit traiter un nombre de tâches diverses important, qui ne facilite pas le travail de tous les jours et augmente la charge mentale
- la gouvernance de l'association n'est pas fluide : des allers retours entre le CA et le bureau ajouté à une gouvernance horizontale pas toujours efficiente
- un élan bénévole qui s'essouffle dans certaines groupes locaux et une association à 2 vitesses avec l'équipe salariée et les bénévoles

Dans le but de répondre à ces lacunes, la commission résilience a travaillé sur une nouvelle organisation pour soulager l'équipe salariée, donner plus de flexibilité et d'autonomie dans les prises de décisions et remobiliser les bénévoles.

Elle s'articule selon 3 niveaux de décisions :



- le premier niveau étant celui des « Groupes de travail (GT) » : Chaque GT a un référent, il fonctionne en autonomie et prend les décisions qui le concernent.
- le 2e niveau est celui de la « Commission » : elle est constituée de l'équipe salariée et des référent.es des GT qui se réuniront toutes les 3 semaines pour faire une synthèse de leurs travaux et prendre les décisions que les groupes de travail ont jugé pertinent de porter à leur connaissance. La commission est amenée à prendre des décisions qui nécessitent plus de transversalité
- le 3e niveau étant le « Conseil d'Administration » : si des décisions n'ont pas pu être prises dans les GT ou en commission, elles sont portées au CA pour qu'il tranche



En fin d'année 2023 Louise et Angie ont choisi de quitter la Pive pour se concentrer sur des projets personnels. Ce fût l'occasion pour la commission résilience de répartir le temps de travail et proposer une nouvelle organisation de l'équipe salariée :

> **Caroline** garde son poste de chargée administrative et comptable qui passe de 0,5 à 0,6 ETP. Elle prend en plus les activités de gestion numérique et l'organisation des CA et Commissions.

> **Lorine** garde son poste de chargée de relations aux partenaires qui passe à 0,3ETP. Elle sera le point de contact de tous les partenaires non affiliés au réseau pro et reste la partenaire des collectivités adhérentes.

> **Baptiste** passe sur le poste nouvellement créé de chargée de développement du réseau pro à 0,8ETP. Son rôle sera de développer le réseau des pros en maintenant les partenariats stratégiques.

> **Marie** prends le poste créé de chargée de dynamique associative à 0,8ETP. Elle a pour rôle de former et mobiliser les groupes bénévoles, animer le réseau des particuliers et gérer la communication avec l'appui d'une personne en service civique.

Actuellement l'équipe salariée est soutenue par :

- **Lucas** en service civique en soutien sur le développement du réseau pro et l'animation du groupe local de Besançon
- **Jeanne** en service civique en soutien sur les activités de communication

**L'ÉQUIPE SALARIÉE**

 <p>MARIE</p> <p>Chargée de la dynamique associative</p>	 <p>BAPTISTE</p> <p>Chargée de développement</p>	 <p>CAROLINE</p> <p>Chargée administration et gestion</p>	 <p>LORINE</p> <p>Chargée des relations avec les collectivités</p>	
 <p>JEANNE</p> <p>en service civique, rattachée à la communication</p>	 <p>LUCAS</p> <p>en service civique, rattachée au Gl de Besançon</p>			



---

# Des pives papiers qui deviennent numériques

La Pive circule sur tous les territoires de Franche-Comté, de Gray aux frontières suisses du Haut-Doubs, de Belfort à Lons-le-Saunier en passant par les plaines de Haute-Saône. La Pive fédère des citoyen·nes aux quatre coins de la Franche-Comté.

En 2023, 42 nouveaux professionnel.les ont rejoint pour la première fois le réseau sur un total de 240 pros à jour de leur cotisation à la fin de l'année. Des professionnel.les provenant de tous secteurs d'activité confondus : alimentation, santé, culture, loisirs, artisanat, services aux entreprises et à la personne, commerces, etc. Cette dynamique est encourageante, signe que de plus en plus de professionnel·les sont sensibles à ce que le projet de La Pive apporte au territoire, œuvrant pour une économie durable qui profite à toutes et tous.

C'est un résultat sensiblement similaire à 2022, avec un taux de ré-adhésions autour de 75% qui reste trop faible. Toutefois nous avons passé une bonne partie de 2023 à faire signer des mandats SEPA aux pros, ainsi plus de 100 mandats ont été signés. Le taux de ré-adhésion pour 2024 devrait donc augmenter.

Au niveau des particuliers, nous terminons l'année avec 667 membres à jour de cotisation fin 2023 (dont 320 nouveaux), c'est un niveau similaire aux adhésions 2022. Le travail de terrain initié fin 2022, s'est poursuivi en 2023 et nous a permis de recruter de nouveaux adhérent.es.

Toutefois le taux de ré-adhésions est trop faible pour les particuliers (50%). Il est crucial pour développer la part d'autofinancement de l'association de parvenir à élever ce taux et d'arriver à le faire tendre vers 90%. L'enjeu pour 2024 sera donc de parvenir à fidéliser les adhérent.es et les aider à changer leurs habitudes de consommation en utilisant de manière durable les pives.

## Analyse des conversions (€ > P)

Se sont échangées 179 000 pives papiers et numériques en 2023, c'est 6000 pives de plus qu'en 2022, ou 173 000 s'étaient échangées. L'augmentation n'est pas significative, mais ce



qu'il l'est c'est que près de la moitié de ces pives misent en circulation sont maintenant des pives numériques :

- 2022 : 153 000 pives papiers et 22 000 numériques
- 2023 : 92 000 pives papiers et 87 000 pives numériques

Ce résultat traduit probablement d'un changement d'habitude des utilisateur.ices qui trouvent dans l'application numérique une facilité d'utilisation, ainsi que le fait d'avoir recruté de nouveaux utilisateur.ices qui sont plus tournés vers l'outil numérique.

### Mesure du chiffre d'affaire généré sur le territoire par l'App'pive

L'outil numérique nous permet de mesurer le volume de monnaie numérique échangé entre les utilisateur.ices.

Ainsi nous avons pu calculer que les 87000 pives numériques misent en circulation en 2023 ont généré **206 000 pives en paiements** que ce soit de portefeuille particuliers à pro, ou pro à pro. Ce qui veut dire qu'en moyenne les pives misent en circulation sur le territoire ont généré 2,4 fois plus de chiffre d'affaire sur le territoire Franc-comtois.

Ce chiffre est encourageant, et devra être suivi en 2024, l'outil numérique devrait nous permettre lorsque le réseau sera agrandi de faire circuler plus facilement les pives sur le territoire et donc générer une richesse plus importante.

### Analyses détaillées des conversions par groupes locaux

Le tableau ci-dessous montre le nombre de pives papiers échangées et mises en circulation sur chacun des bassins de vie :

Groupe local	2022 (billets / numérique)	2023 (billets / numérique)	% Évolution
Belfort	6775	6775 / 4667	61 %
Besançon	81250 / 22000	44800 / 57 871	0%
Dole	9167	8491 / 2574	21 %
Haut Jura	932	460 / 550	8 %



Lons le Saunier	17256	10395 / 10	- 41 %
Rioz	4649	1605 / 3993	20 %
SRMO/Pontarlier	19714	12463 / 10807	18%
Val de Pesmes	2300	1080	- 51%
Vesoul	6240	4160 / 6124	121 %
Vosges Saônoises	4168	2430 / 20	- 40 %

Ce tableau nous permet de tirer les enseignements suivants :

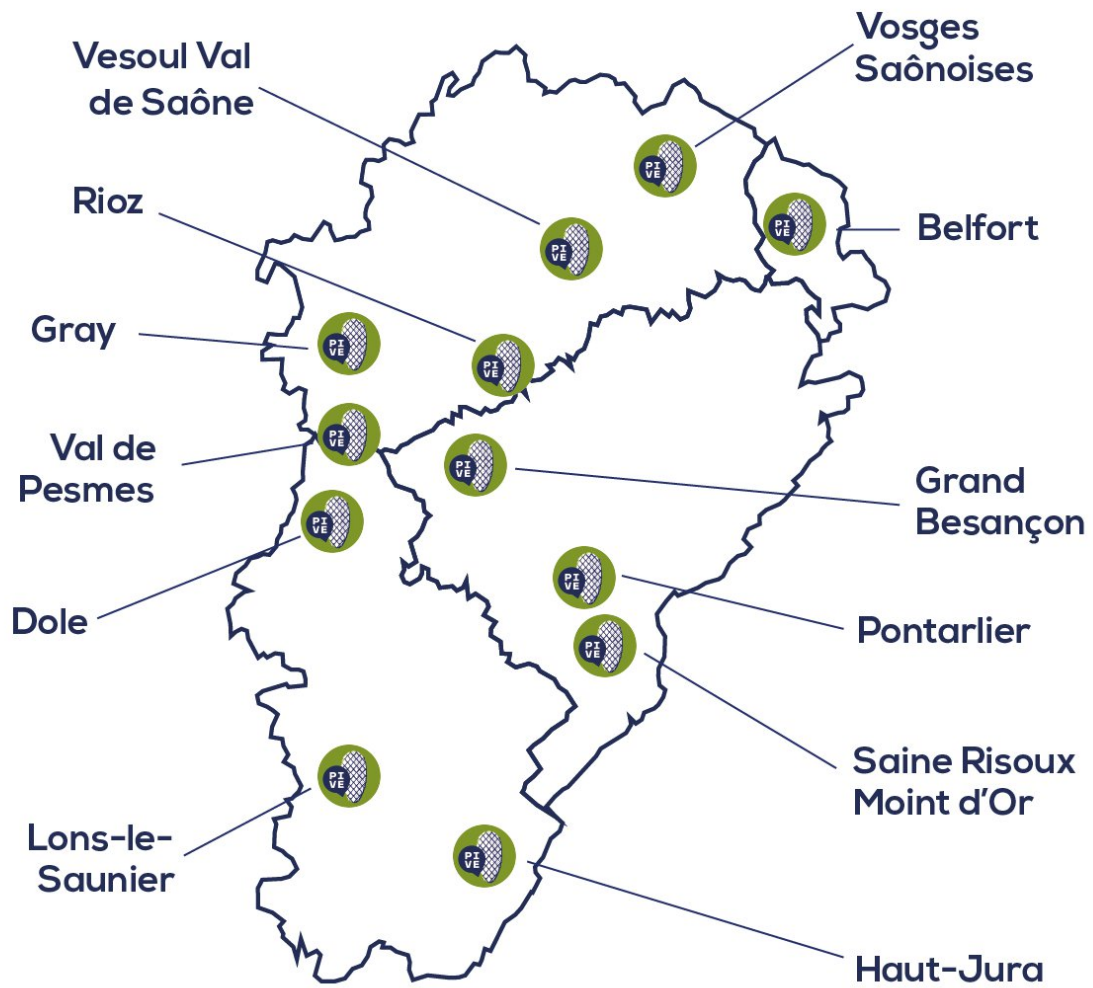
- A Besançon plus de la moitié des pives papiers sont devenues des pives numériques pour le même total mis en circulation
- Sur le territoire de SRMO/Pontarlier un tiers des pives papiers sont devenues numériques avec une augmentation notable du total en circulation
- Les groupes locaux où il n'y a pas de numériques sont en recul : Lons, Vosges, Pesmes
- Des augmentations importantes sont à noter sur les bassins de Belfort et Vesoul suite au déploiement du numérique
- Besançon met en circulation 103000 Pives, SRMO/Pontarlier 23000, puis Dole, Vesoul et Belfort autour de 11000

La mise en place de l'App'Pive a eu un net impact sur la manière de faire circuler les pives en 2023. Une bonne partie des utilisateurs sont passés à l'App'Pive, mais il semble surtout que l'outil ait permis sur les groupes locaux moins développés de booster le volume de pives mis en circulation. L'enjeu pour 2024 sera de pouvoir promouvoir davantage l'App'Pive auprès des utilisateurs particuliers mais aussi sur les territoires où l'application n'est pas encore présente.





# RAPPORTS D'ACTIVITÉ DES GROUPES LOCAUX



# GRUPE LOCAL BASSIN DOLOIS



11065 pives échangées (+20%)  
> 8491 billets (vs 9167 en 2022)  
> 2574 numériques



51 adhérent·es  
particuliers



16 adhérent·es  
professionnel·les



*Biocoop Réponse Nature,  
65 Avenue Eisenhower, Dole*

*Artisans du Monde,  
75 rue Pasteur, Dole*



## MANIFESTATIONS

En 2023. il y a eu en tout 15 stands à destination des pros et des particuliers sur le bassin Dolois.

C'est surtout La Bobine , une association qui a ouvert un bar associatif en sous-sol de la librairie La Passerelle , qui aura été le théâtre de la promotion Pivienne lors de comptoirs d'échange mensuels (4 stands en 2023).

Le GL à été présent a ussi à la Biocoop Réponse Nature avec 3 stands cette année.

Le GL à été aussi présent au marché cours Saint Mauris avec de bons résultats et 5 stands en 2023.



# GROUPE LOCAL BELFORT



10932 pives échangées (+61%)  
> 6265 billets (vs 6775 en 2022)  
> 4667 numériques



88 adhérent·es  
particuliers



30 adhérent·es  
professionnel·les



*Microbrasserie MBC,  
20 rue Dreyfus-Schmidt, Belfort*

*Mocafe,  
1 rue Porte de France, Belfort*

*Agartha,  
13 rue des Capucins, Belfort*

*La fleur de Lys,  
2 rue Christophe Keller, Belfort*



## NOS CHIFFRES CLÉS DE L'ANNÉE 2023 :

- Nombre d'adhérents particuliers : 87
- Nombre d'adhérents professionnels : 31
- Nombre de comptoirs d'échange: 4 ( Microbrasserie MBC, Mocafé, Agartha, La Fleur de Lys)
- Nombre de manifestations /événements où nous avons été présent.es : 8
- Nombre de stands d'information tenus chez des adhérent.es professionnel.les : 11 chez le producteur et caviste Pierre Henri au marché Fréry, et un à la boulangerie Michotte et Confiote.
- Nombre d'interventions dans des établissements scolaires : une en lycée
- Nombre d'interviews/ article dans la presse / Emission de radio: une interview le 9 Septembre à la radio France Bleu Belfort-Montéliard, et un article le 16 décembre dans L'Est Républicain
- Des réunions mensuelles pour coordonner l'action des bénévoles : les 1<sup>er</sup> et 3<sup>eme</sup> Jeudis du mois
- Des rencontres mensuelles entre pros pour qu'ils se connaissent mieux et renforcent leur réseau.

## LES EVENEMENTS ET RENCONTRES

**MARS : 23/3** Lors de la 2eme édition de la soirée des réseaux des entrepreneurs et des associations de commerçants du Nord Franche Comté, La Pive a été présentée par Emilie la référente des pros du groupe local. Plusieurs centaines de participants. Un contact spontané de la part du directeur du magasin de producteurs Territoire Paysan.



**MAI : 14/5** Participation à l'évènement « Danjoutin prépare Demain » qui regroupe des initiatives en faveur de la transition. Tenue d'un stand d'info sur la Pive. 4 ré-adhésions et trois nouvelles adhésions.



**JUIN : 2/6** Intervention au lycée Armand Peugeot de Valentigney (25). Pour la deuxième année, à la demande d'une professeure d'économie, deux bénévoles ont présenté la Pive et les MLC en France à une classe d'élèves de première dans le cadre d'un cours de science économique sur la monnaie.

**SEPTEMBRE : 10/9** Marche climatique de Chaux à Frais (90), organisée par l'association Hé...Changeons, membre de la Pive. Environ 400 participants marcheurs ont participé à cet évènement qui présentait des solutions pour lutter contre le changement climatique. Le GL a tenu un stand au milieu de la marche et a présenté la Pive à de nombreux participants. 4 adhésions et 2 réadhésions.

<https://www.hechangeons.fr/lassociation-he-changeons-pour-notre-planete/partenaires/>



**OCTOBRE : 7/10** Tenue d'un stand d'info lors de la matinée d'accueil des nouveaux arrivants organisé par l'Office du Tourisme à l'Hôtel du département.

80 personnes présentes. Une vingtaine de personnes sont passées sur le stand. Bons contacts avec les autres exposants.

La Pive a pu proposer un bon avantage de 5 pives dans le livret Pass de bienvenue remis aux nouveaux arrivants.

**OCTOBRE : 20/10** Participation à la Rêves Party #2 « Faîtes des transitions » organisée par l'association In'TerreActiv. Hervé accompagné d'Angie a animé l'atelier « financement des initiatives de transitions ».

Une cinquantaine de personnes ont participé à cet évènement et ses ateliers de réflexions thématiques pour rêver d'une société plus durable, humaine et solidaire et agir pour que le rêve devienne réalité...

En fin de journée quelques pros du réseau sont venus prendre l'apéro.



**NOVEMBRE : 9/11** Participation au congrès « Entreprendre Demain » organisé par le réseau AVEC Nord Franche-Comté à la salle de la Poudrière à Belfort. 3 bénévoles ont accompagné Angie, chargée de développement pour participer à cet évènement. Une centaine de participants.

**De JANVIER à DECEMBRE, le 4<sup>ème</sup> samedi de chaque mois: une permanence**

d'Information sur la Pive avec Comptoir d'Echange Nomade a eu lieu de 10h à 12h30 au marché Fréry de Belfort sur le stand des vins PIERRE HENRI et se clôturerait avec un apéro-pive.

Elles ont permis de nombreuses adhésions et réunions régulières entre les bénévoles qui ne pouvaient pas assister aux réunions en semaine.



## LES RENCONTRES ENTRE PROS

9 rencontres entre pros ont été organisées en 2023 par Emilie, la référente Pro du groupe local. Elles ont rassemblé 6 à 12 participants à chaque fois. Quasiment tous les pros de Belfort ont participé à au moins une rencontre des pros (22 sur les 31). Le groupe est différent à chaque fois ce qui permet aux participants de se connaître les uns les autres.

Pour convenir à tous, elles ont parfois été organisées le matin, le midi et en soirée. Lors des réunions, les participants se présentent et ensuite un thème est proposé (soit concernant la pive, soit un approfondissement de la découverte du lieu qui nous accueille) et ça se termine des échanges libres. Néanmoins il est souvent nécessaire de relancer personnellement les pros pour qu'ils viennent régulièrement. En fin d'année l'invitation a été également envoyée aux bénévoles actifs du GL pour créer davantage d'émulations lors des rencontres.

## VIE ASSOCIATIVE

En 2023 l'équipe bénévoles du groupe local de Belfort est arrivée à se maintenir en terme d'effectif avec un renouvellement d'un tiers (au total 15 personnes dont 6 très impliquées). Cela a permis d'assurer une présence sur 20 événements/stands au cours de l'année.

Deux réunions chaque mois avec les bénévoles actifs : une le premier jeudi du mois pour le suivi des contacts auprès des pros potentiels, et une le troisième jeudi du mois pour l'organisation des événements, des stands, et la gestion du fonctionnement du GL.

## ARTICLE DE JOURNAL

Le 16 décembre dans l'Est Républicain suite au vote d'une délibération par la municipalité de Danjoutin permettant aux élus de toucher une partie de leur indemnités en pives.

## INTERVIEW À LA RADIO

Le 6 Septembre sur France Bleu Belfort Montbéliard, interview d'Emilie Chambrelent (Flexyoptique) dans le cadre de l'émission Nos fiertés locales qui a présenté en détails comment la Pive fonctionnait sur Belfort.

<https://www.francebleu.fr/emissions/nos-fiertés-locales>

### Danjoutin La Pive à l'ordre du jour du conseil municipal

L'un des points abordés lors du conseil municipal de ce lundi concernait la Pive. La Pive est une monnaie locale créée en 2014 arrivée à Danjoutin en 2019. « C'est une monnaie du quotidien qui est complémentaire de l'euro », explique Emmanuel Formet, maire de la commune. Une Pive équivaut à un euro. Le but est de créer plus de richesses locales. On revient à une notion primaire de l'argent qui est de faire des échanges. « La Pive ne s'égare pas et ne s'utilise que dans l'ancienne région Franche-Comté... La quantité d'argent encaissé est la même qu'avec l'euro et est soumise aux mêmes taxes et impôts. Il existe 34 bureaux d'échanges et 322 professionnels en Franche-Comté l'acceptent. Dans le Territoire de Belfort, on en compte 33, dont la médiathèque, et 13 ont adopté la Pive numérique. « Elle redonne à chaque citoyen le pouvoir d'agir concrètement pour construire un nouveau modèle de société en favorisant le partage plutôt que l'accumulation, la réciprocité plutôt que le chacun pour soi, la circulation plutôt que la conservation et l'ancrage local », poursuit le maire. Deux conventions ont déjà été signées : l'une en 2018, l'autre en 2020. Il s'agit aujourd'hui d'autoriser la signature d'une nouvelle convention afin d'intégrer la prise en charge de la Pive au format numérique et permettre aux élus le paiement d'une partie de leur indemnité sous cette forme. C'est chose faite avec 20 voix pour et 7 voix contre.



# GROUPE LOCAL GRAND BESANCON



102682 pives échangées  
> 44811 billets (vs 81250 en 2022)  
> 57871 numériques (vs 22000)



336 adhérent·es  
particuliers



81 adhérent·es  
professionnel·les



*Cabelo, 15 quai de Strasbourg, Besançon*

*Par ci par na, 1 rue du Bosquet, Besançon*

*Biocoop Vesonbio, Place du Maréchal Leclerc, Besançon*

*Aux Monts Fermiers, 17 Rue Georges Monneur, Besançon*

*Le Pixel, 12 Av. Arthur Gaulard, Besançon*

*Tarrabio, 13 B Faubourg Tarragnoz, Besançon*

*Tarrabio, 75 Grande Rue, Besançon*

*Local de La Pive, 31 rue Battant, Besançon*





2023 a été de nouveau une année dynamique et riche en activités pour le groupe local de Besançon. Nous nous rencontrons régulièrement, en réunion mensuelle ou lors d'événements, et d'ailleurs notre groupe de bénévoles ne cesse de s'étoffer, quatre bénévoles nous ont rejoints. Nous avons continué à proposer de nombreuses animations et participer à des événements à Besançon et dans ses alentours.

## TEMPS FORTS

- Les **Premières Rencontres Régionales des Monnaies locales** du Nord Est, début juillet.



- Le **festival No Logo** à Fraisans du 11 au 13 août : plusieurs bénévoles et salariées tiennent un stand dans le village associatif dans une ambiance festive et estivale, les discussions s'enchaînent autour du chamboule-tout de la Pive.

- **La Fête de la Pive** le 07 octobre à la Place Granvelle : cet événement est un moment essentiel pour notre groupe local, nous nous mobilisons fortement les mois et semaines précédents pour l'organiser. Cette année a été une très belle réussite ! Cette fête nous permet de renforcer notre cohésion, de mieux connaître les bénévoles et professionnel.es des autres groupes locaux et c'est aussi un moment festif pour nous.

- Notre partenaire **FRANCE ACTIVE** est devenu adhérent cette année.



## ANIMATIONS

- Plusieurs **Piv'Hour** ont été organisées cette année dans notre groupe local, c'est un temps d'éducation populaire autour de la monnaie suivi de discussions autour d'un verre. Nous avons animé des Piv'Hour à L'interstice.
- **L'Éco party, Bienvenue aux étudiants** qui a permis de faire connaître la pive à un public jeune et cela a aussi permis d'être au contact des acteurs de la transition environnementale.
- **Le Bingo de Noël** au marché solidaire Récidev où l'on a pu faire gagner des cadeaux que nos pros nous avait offerts pour l'occasion.

## STANDS

Les bénévoles et salariés ont tenu de nombreux stands tout au long de l'année pour faire connaître la Pive et développer l'application numérique sur notre territoire. Nous avons été présents dans les différentes Biocoop de Besançon, au Marché de Noël Solidaire organisé par Recidev, au samedi piéton, au Tandem, à Organic Kawa, à La Besace, au magasin Les jeux de la comté, au Scénacle, à HopHopHop...

## PARTICIPATIONS DES BENEVOLES DANS LA VIE ASSOCIATIVE DU GL BESANCON

Voici une estimations des heures bénévoles en 2023

Réunions mensuelles	200	<b>TOTAL</b>  <b>1308 heures de bénévolat</b> <b>en 2023</b>
Stands / Interventions	635	
Fête de la Pive	312	
Trésorerie	161	



---

# GROUPE LOCAL GRAY



4 adhérent·es  
particuliers



7 adhérent·es  
professionnel·les



*La bonne action primeur,  
8 Avenue Charles Couyba, Arc-lès-Gray*

*Boulangerie l'Arcoise,  
Place de la Liberté, Arc-lès-Gray*



# GROUPE LOCAL HAUT-JURA



460 pives  
échangées

6 adhérent·es  
particuliers

6 adhérent·es  
professionnel·les



*Alvéoles,  
10 rue de l'Epicea, La Pesse*

*Chez Paupotte,  
Prémanon*



# GROUPE LOCAL LONS-LE-SAUNIER



10395 pives  
échangées



42 adhérent·es  
particuliers



8 adhérent·es  
professionnel·les



*Le Marché Paysan,  
40 place du Maréchal Juin, Lons-le-Saunier*

*Biocoop En Vie Bio,  
22 avenue Camille Prost, Lons-le-Saunier*

*Librairie Guivelle,  
7 et 9 place de la liberté, Lons-le-Saunier*

*La maison du Haut,  
Les bordes 8, Saint-Lothain*



# GROUPE LOCAL RIOZ



5598 pives échangées (+20%)  
> 1605 billets (vs 4679 en 2022)  
> 3995 numériques



7 adhérent·es  
particuliers



3 adhérent·es  
professionnel·les



*Au Coeur Fondant,  
1 Rue du Chateau, Boulton*

*Le Vrac de Mélissa,  
86 rue Charles de Gaulle, Rioz*



# GROUPE LOCAL SAINÉ RISOUX MONT D'OR PONTALIER



23273 pives échangées (+18%)  
> 12 466 billets (vs 19714 en 2022)  
> 10807 numériques



71 adhérent·es  
particuliers



34 adhérent·es  
professionnel·les



*Le vert Clair,  
5 impasse du belvédère, Les Hôpitaux-Neufs*

*Les jardins du Montrinsans  
Labergement-Sainte-Marie*

*Vrac. Pontarlier  
Rue st anne, Pontarlier*



## CA TOURNE DANS LE GROUPE LOCAL

Marysette, une des co-fondatrice du GL SRMO, et Isabelle ont choisi de se retirer du groupe après plusieurs années d'investissement fort pour se concentrer sur leurs rôles de mamies. Merci pour tout !

Plusieurs bénévoles ont rejoint le GI SRMO en 2023, Marie-Pierre, Marion et Alexis apportent leur dynamisme, leur bonne humeur et leur connaissance précieuse du territoire au groupe.

## MAINTIENT DES PARTENARIATS AVEC LES FESTIVALS

Comme l'année dernière La Pive a pu tenir des stands aux festivaliers musiciens de La Paille, et aux amateurs de théâtre du festival des Nuits de Joux.



Le festival de La Paille a été l'occasion de rendre visible La Pive qui était acceptée au guichet de rechargement des cartes cashless et que nous mettions en circulation sur un stand dans le village des alternatives. Cet événement nous permis de sensibiliser un public moins concerné et plus jeune qu'habituellement.

Au festival des Nuits de Joux, les spectacles pouvaient être payés en pives (le Centre d'Animation du Haut Doubs est adhérent de La Pive) et nous avons tenu plusieurs stands dans la cour du château de Joux. Le cadre était magnifique, l'équipe très accueillante et le public réceptif à nos explications.



## MANIFESTATIONS

Au delà de ces temps forts, nous avons tenu plusieurs stands ou animations tout au long de l'année :

- A la fête de la Batailleuse où un grand nombre de pros acceptants les pives étaient présents
- Au festival du Palmier de Remoray où La Pive Hour a forcé les participants à se demander ce qu'est La Pive
- A l'association La Tantative où une Piv'hour fût proposée
- Devant le Vrac de Pontarlier
- A la librairie le Temps d'un livre en décembre
- A la Ruch'bio sous la pluie





# GRUPE LOCAL VOSGES SAÔNOISES



2430 pives  
échangées (-42%)



23 adhérent·es  
particuliers



11 adhérent·es  
professionnel·les



*Aux Pépites,  
18 rue Carnot, Luxeuil-lès-Bains*

*Fromagerie Rastaetter,  
30 rue de la République, Lure*

*Au relais Vert,  
route de Belfort, Lure*

*La Filature de Ronchamp,  
20 rue Strauss, Ronchamp*



## MANIFESTATIONS

Stands un fois par mois au marché du jeudi soir de Faucogney, stand à l'évènement "Mon quartier, ma planète" à Lure le 7 mai 2023, stand à la journée des commerces de proximité de Lure le 14 octobre 2023. Stand aux Bio'Jours de Faucogney les 8,9,10 septembre 2023 et partenariat avec l'organisation de cette foire pour faire circuler les Pives ponctuellement. A ces stands, nous avons surtout fait de l'information, eu quelques contacts, fait du change, quelques réadhésions mais très peu de nouvelles adhésions.

Rencontre à Lure un dimanche matin de février 2023 avec la présence d'Angie : très décevante participation.

Stand à la journée porte ouverte de La Grosse Grange (Raddon et Chapendu) en mai 2023



# GRUPE LOCAL VAL DE PESMES



1080 pives  
échangées (-52%)



10 adhérent·es  
particuliers



4 adhérent·es  
professionnel·les



*Optique Mange,  
42 Grande Rue, Marnay*



---

## GROUPE LOCAL VESOUL



9273 pives échangées (+120%)  
> 4149 billets (vs 4654 en 2022)  
> 6124 numériques



30 adhérent·es  
particuliers



14 adhérent·es  
professionnel·les



*La fontaine aux vins,  
35 route de Saint Loup, Vesoul*

*Esprit Paysan,  
10 rue Andrée Magimot, Vesoul*

